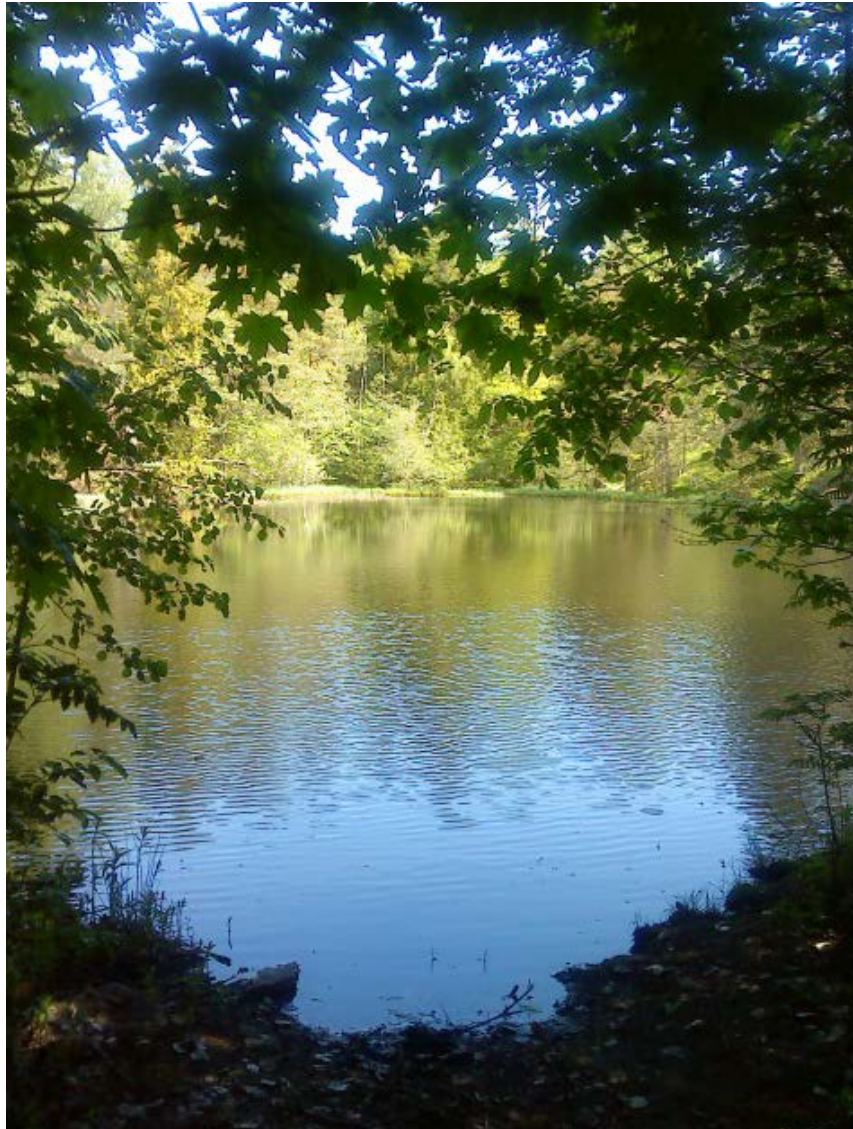


Trollsjön

BESLUT DECEMBER 2013



Naturresevat i Nacka kommun

Föreskrifter - Avgränsning - Skötselplan

INNEHÅLLSFÖRTECKNING

FÖRESKRIFTER OCH AVGRÄNSNING

Förord.....	4
Beslut.....	5
Naturresevatets syfte.....	5
Föreskrifter.....	6
Skötsel och förvaltning.....	8
Skäl för beslut, prioriterade värden	8
Val av skyddsform.....	9
Överensstämmelse med ÖP och DP.....	9
Intresseprövning.....	9
Ärendets beredning.....	9
Avgränsning.....	9
Administrativa uppgifter.....	10
Beskrivning.....	10
Referenser.....	14

Kartmaterial

Översiktskarta.....	5
Naturvärdeskarta.....	13
Häradskarta 1901-1906.....	15
Beslutskarta.....	17
Förordnandekarta.....	18
Fastighetskarta.....	19

SKÖTSELPLAN

Hur reservatet ska tryggas.....	22
Särskilda planeringsåtgärder.....	22
Prioritering av löpande åtgärder.....	22
Skötselområden med beskrivning.....	23
Anordningar och anläggningar.....	25

Kartmaterial

Skötselområden.....	27
Skötselplanekarta.....	28

Omslag: Vy över Trollsjön
Foto: Åsa Wilke

FÖRORD

På kommunstyrelsens uppdrag har Park- och naturenheten genom Roger Grönwall tagit fram denna naturreservatshandling.

Inventeringar och underlag har producerats av Ekologigruppen AB med Jens-Henrik Kloth som ansvarig och Aina Pihlgren, Lena Brunsell och Karin Terä som medverkande. Projektledning, granskning och framtagande av handlingar har utförts av WILKE WIRÉN LUHR landskapsarkitektur AB med Åsa Wilke som ansvarig och Therese Wallgren som medverkande.

Nacka kommun, december 2013.

BESLUT

Kommunens beslut

Med stöd av 7 kap. 4 § miljöbalken beslutar kommunfullmäktige i Nacka kommun att förklara det område som angivits på beslutskartan som naturreservat.

Beslutsmyndigheten har gjort en prövning av reservatets förenlighet med hushållningsbestämmelserna i 3 och 4 kap miljöbalken. Reservatet är förenligt med dessa.

Reservatets namn ska vara Naturreservatet Trollsjön.

NATURRESERVATETS SYFTE

Syftet med Naturreservatet Trollsjön är att bevara och utveckla områdets värden för rekreation och biologisk mångfald.

Rekreativvärdet består främst av höjdparter med storslagen utsikt, promenadstigar, omväxlande naturupplevelser och vattenkontakten i miljön kring Trollsjön. Reservatets biologiska naturvärden är framförallt knutna till äldre hällmarkstallskog, ädellövskog och lövskog.

Syftet ska främst tryggas genom bevarande och öppethållande av rekreativstråk, skydd och gynnande av tall och äldre ädellöv, sparande av död ved samt med skötsel som gynnar skyddsvärda arter.



Översiktsskarta

FÖRESKRIFTER

För att tillgodose syftet med naturreservatet beslutar kommunfullmäktige med stöd av 7 kap. 5, 6 och 30 § miljöbalken att nedan angivna föreskrifter skall gälla i naturreservatet.

Föreskrifterna gäller inte för arbetsföretag som krävs för åtgärder som framgår av till naturreservatsbeslutet hörande skötselplan och som utförs av reservatsförvaltare eller av denne utsedd uppdragsgivare. Dock gäller att utförare är skyldig att begränsa effekterna av sådana åtgärder och samråda med tillsynsmyndighet om hur dessa ska ske såvida de bedöms påverka natur- eller kulturmiljön.

A. Föreskrifter med stöd av 7 kap. 5 § miljöbalken angående inskränkningar i markägares och annan sakägares rätt att förfoga över fastighet inom naturreservatet.

Utöver föreskrifter och förbud i lagar och andra författningar är det förbjudet att

- A1. uppföra byggnad, mast eller anläggning. Inom område A på beslutskartan får dock byggnad och anläggning tillkomma efter reservatsförvaltarens tillstånd. Arrendator är inte hindrad att vidta åtgärder i enlighet med arrendeavtal.
- A2. använda kemiska bekämpningsmedel eller konstgödsel med undantag av kemisk bekämpning av jättebjörnlöka.
- A3. anlägga campingplats eller uppställningsplats för husvagnar.
- A4. uppföra stängsel eller andra hägnader.
- A5. ta bort dött träd eller vindfällor. Undantag gäller för säkerhetsåtgärder i anslutning till kör- och gångvägar inom området och inom hela område A.
- A6. plantera ut för trakten främmande växt- eller djurarter i mark och vatten.
- A7. avverka eller utföra andra skötselåtgärder annat än som framgår av bifogad skötselplan.
- A8. anlägga ny ledning i mark, vatten eller luft.
- A9. anlägga belysningsanläggning med undantag för område A.
- A10. anordna upplag (inkl. snöupplag) annat än i samband med skötsel av området och dess anläggningar.
- A11. förändra land- eller vattenområdets permanenta topografi, ytförhållanden eller avrinningsförhållanden, till exempel genom att gräva, spränga, borra, dika, schakta, utfylla, tippa eller utföra annan mekanisk markbearbetning. Service på befintliga tekniska anläggningar får dock utföras efter godkännande av reservatsförvaltare.
- A12. anlägga bilväg, parkering, gångväg, cykeltväg eller ridstig eller asfaltera befintlig grusväg annat än vad som framgår av bifogad skötselplan.

B. Föreskrifter med stöd av 7 kap. 6 § miljöbalken angående markägares och annan sakägares skyldighet att tåla visst intrång inom naturreservatet.

För att trygga syftet med naturreservatet förpliktas markägare och innehavare av särskild rätt till marken att tåla

- B1. utmärkning av naturreservatets gränser samt uppsättning av informationsskyltar.
- B2. utförande och nyttjande av anläggningar för friluftslivet.
- B3. åtgärder i enlighet med bifogad fastställd skötselplan.

C. Ordningsföreskrifter med stöd av 7 kap. 30 § miljöbalken.

Utöver föreskrifter och förbud i lagar och andra författningar är det för allmänheten förbjudet att:

- C1. gräva, hacka, borra eller på annat sätt skada berg, jord eller sten.
- C2. fälla eller skada levande eller döda träd eller buskar.
- C3. skada vegetationen genom att gräva upp växter.
- C4. plantera in främmande växter eller djur.
- C5. medföra husdjur som inte är kopplat.
- C6. cykla annat än på stig eller anlagd väg.
- C7. framföra motordrivet fordon.
- C8. elda eller grilla annat än på anvisad plats.
- C9. tälta i mer än en natt.
- C10. sätta upp skyltar eller liknande.
- C11. tippa trädgårdsavfall, skräp eller liknande.

Föreskrifternas ikraftträdande

Föreskrifterna träder i kraft tre veckor efter den dag då kommunen kungör beslutet alternativt efter avslutad överklagandeprocess då de vunnit laga kraft.

Andra föreskrifter som gäller för området

Allemansrätten innebär i korthet att var och en får nyttja annans mark och vatten för att komma ut och vistas i naturen. Allemansrätten ger rättigheter under ansvar. Huvudregel är 'inte störa – inte förstöra'. Med föreskrifterna inskränks allemansrätten på vissa punkter för att säkerställa reservatets värden. Vissa delar är redan inskränkta av annan lagstiftning som terrängkörningslagen, lokala ordningsföreskrifter och trafikföreskrifter som gäller för Nacka.

Allemansrätten och terrängkörningslagen

Allemansrätten och terrängkörningslagen innebär i korthet följande:

Det inte är tillåtet att skräpa ned. Blommor, bär och svamp, nedfallna grenar och torrt ris får plockas. Fridlysta blommor får inte plockas. Jakt och fiske ingår inte i allemansrätten. Alla vilda däggdjur och fåglar är fredade. Djurarter som hotas av utrotning är fridlysta, till exempel alla grodor och ormar. Djurens ungar och bon måste lämnas ifred. Att ta fågelägg räknas som jakt och är inte tillåtet.

Det finns ingen motoriserad allemansrätt. Enligt terrängkörningslagen är det förbjudet att köra bil, MC, moped och andra motordrivna fordon på barmark i terrängen. All naturmark utanför väg som park, åker, äng, skog och stränder räknas som terräng. Stigar, vandringsleder och motionsspår är också terräng i lagens mening. Det är inte tillåtet att köra där, även om förbudsskyltar saknas.

SKÖTSEL OCH FÖRVALTNING

I enlighet med 3 § förordningen om områdesskydd fastställer kommunfullmäktige i Nacka kommun tillhörande övergripande skötselplan med huvudsakliga mål, riktlinjer och åtgärder för naturreservatets skötsel och förvaltning. Nacka kommun är förvaltare för naturreservatet i enlighet med § 2 förordningen om områdesskydd enligt miljöbalken.

Organisation av förvaltningen vid beslutstillfället

Naturreservatsnämnden är förvaltare av reservatet. Tillstånd och dispenser sökta av externa aktörer hanteras av Naturreservatsnämnden. Miljö- och Stadsbyggnadsnämnden är tillsynsmyndighet och hanterar även dispensärenden inom kommunen.

Arrendatorer, servitut, skötselavtal och markupplåtelse

Arrendeavtal för basradiostation samt för teknikbod för basradiostation finns på fastigheten Lännersta 10:1, läge enligt fastighetskarta. Kanalisation i mark finns från Styrbordsvägen fram till basradiostationen.

SKÄL FÖR BESLUT, PRIORITERADE VÄRDEN

Hällmarkstallskog, ädellövskog och lövskog.

De äldre hällmarkstallskogarna som finns i området utgör höga värden ur biologisk synpunkt. Flertalet skyddsvärda organismer är här beroende av förekomsten av död ved. Den rödlistade arten tallticka (*Phellinus pini*) är funnen i området och arten är knuten till gamla tallar. Även upplevelsemässigt är enskilda träd och de gamla trädbestånden ett av de viktigaste värdena.

Höga biologiska värden finns också i partierna med ädellövskog och lövskog där signalarter som lind och ädelsopp (*Boletus sp.*) förekommer. I ett område med blandskog finns även blåmossa (*Leucobryum glaucum*) som är signalart med visst signalvärde.

Även rödlistade arter som gransotdyna (*Camarops tubulina*), veckticka (*Antrodia pulvinascens*) och kandelabersvamp (*Artomyces pyxidatus*) finns rapporterade för området. Två nyckelbiotoper finns också identifierade i området.

Närrekreation

Området har betydelse för närrekreationen i södra Boo med tillgång till höjdparter med storslagen utsikt, promenadstigar, skidbacke, omväxlande naturupplevelser och vattenkontakt i miljön kring själva Trollsjön. Området utgör endast i begränsad utsträckning ett utflyktsmål för mer långväga besökare.

Förutsättningar för bevarande och utveckling

Naturreseptatet kommer även i fortsättningen att vara tillgängligt för omkringliggande bostadsområden. Områdets attraktionskraft som utflyktsmål kan förbättras genom information om områdets kvalitéer samt genom utveckling av dess rekreativsvärde, främst inom området A på beslutskartan. Förutsättningarna för att bevara de värdefulla skogsområdena är goda. För att förekomst av död ved ska uppfattas som positivt av allmänheten hålls större stigar fria från nedfallna träd och större grenar.

VAL AV SKYDDSFÖRM

Nackas invånarantal beräknas öka. Därmed ökar också behovet av attraktiva områden för rekreation. För att kommunens mångfald ska kunna värnas ställs krav på hög biologisk och rekreativ värdeäthet i kvarvarande friområden. Att bevara och utveckla värdefulla natur- och friluftsområden är därmed långsiktigt en fråga av avgörande betydelse för såväl folkhälsa som hållbar utveckling. Reservatsbildning är idag det enda tillgängliga instrumentet för långsiktigt skydd.

ÖVERENSSTÄMMELSE MED ÖP OCH DP

I Nackas översiktsplan från 2012 anges att en reservatsbildning pågår för området vid Trollsjön, men att exakt avgränsning inte är kartlagd. Strandskydd gäller för området runt Trollsjön i södra delen av reservatet och runt Bagarsjön i norra delen av reservatet. I nordost omfattas området av bestämmelser i byggnadsplan 81. Vissa kantzoner i nordost ingår i Dp 148 samt Dp 158. Den sydvästra delen regleras av Områdesbestämmelser 2 och den nordvästra av Dp 325 samt Dp 225. Reservatsbildningen strider inte mot gällande planer. En ny detaljplan, sydöstra Lännersta 2 område W är under framtagande och denna berör delvis reservatet. Reservatsbildningen överensstämmer med föreslagen detaljplan.

INTRESSEPRÖVNING

Inskränkningarna bedöms inte påverka något enskilt eller allmänt intresse i större utsträckning än nödvändigt med hänsyn till skyddsbehovet.

ÄRENDETS BEREDNING

Förslag till naturreseptat har genomgått en bred remissbehandling under tiden 20130402-20130531. Förslaget har med hänsyn till inkomna synpunkter justerats. Dess utbredning har minskats i norr samt utvidgats i sydost och naturvärdesbeskrivningarna har kompletterats. Föreskrifterna har också förtydligats.

AVGRÄNSNING

Området begränsas framförallt av befintliga bebyggelseområden.

ADMINISTRATIVA UPPGIFTER

Benämning	Naturreservatet Trollsjön
Kommun	Nacka
Socken	Boo
Fastigheter/Markägare	se förteckning
Areal	17,3 ha varav 0,3 ha vatten
Förvaltare	Nacka kommun

Fastighetsförteckning

Se även fastighetskarta.

Fastighetsbeteckn. Ägare

Lännersta 1:347	Nacka kommun
Lännersta 1:592	Nacka kommun
Lännersta 10:1	Nacka kommun
Bo 1:608	Nacka kommun

BESKRIVNING

Friluftsliv och upplevelsevärden

Trollsjön är ett viktigt område för närrekreation. Områdets största värden finns i promenadstigar, storslagna utsiktsplatser i höjdlägen, vattenkontakt i miljön kring själva Trollsjön och områdets funktion som lekskog. I nordost finns en skidbacke.

De stora höjdskillnaderna i området och variationen av naturtyper gör att området trots sin begränsade yta kan erbjuda en mängd upplevelser. De mest framträdande upplevelsevärdena i området är ”skogskänsla” samt ”utblickar och öppna landskap”. Utsiktsplatser med storslagna vyer åt söder och bra picknickhällar finns väster och öster om Sunnebovägen. Mitt i området finns en telemast och från denna häll finns utsikt mot öster. Skogskänsla erbjuds framförallt i områdets lägre skogsklädda partier och i anslutning till Trollsjön. Vid Trollsjön är även vattenkontakten av stort värde.

Variationen av naturtyper ger också upplevelsevärdet ”artrikedom och naturpedagogik” där man kan studera både vattenområden och värdefulla ädel-, löv- och hållmarkstallskogar.

Upplevelsevärdet ”aktivitet och utmaning” erbjuds främst i områdets nordöstra del i form av en skidbacke med lift och belysning samt ett flertal byggnader kopplade till verksamheten. Nedanför backen i anslutning till Sockenvägen finns ett fuktigt gräs- och buskmarksområde. Området har med sitt centrala läge i anslutning till busshållplats samt gång- och cykelväg potential att utvecklas till en lokal park och entré till området. Hela skogen är också välutnyttjad för lek och flera kojor finns.

Höjdskillnaderna gör att området bitvis är svårframkomligt. För längre promenader är den som inte vill klättra uppför klipporna bitvis hänvisade till de promenadvänliga lokalvattnena i anslutning till området. I anslutning till Trollsjön översvämmas stigarna tidvis. Området nås främst via lokalvatten eftersom de delar som vätter mot Sockenvägen är mycket branta. Många stigar utgör viktiga kopplingar mellan de olika lokalvattnena.

Kulturhistoria och markanvändning

Människor har bott i Nackaområdet i ca 4000 år och så gamla boplatser har hittas i Älta och Erstavik. På andra platser i kommunen finns andra fornminnen som boplatser, stenrösen och stensättningar. Inom reservatet Trollsjön finns inga registrerade fornlämningar.

De äldsta kända namnen på Boo-trakten är Hargsö, Övre Orminge och Yttre Orminge, som under vikingatiden var tre separata öar. Trakten var länge väldigt glesbefolkat, och bestod mest av gårdarna Boo, Kummelnäs och Velamsund samt ett antal mindre torp och hemman. Gustav Vasa förlänade Boo till riksamiral Jakob Bagge. Först med Tollare pappersbruk 1922 lyckades dåvarande Boo kommun få en större industri till sig.

På häradsökonomiska kartan från 1901-06 är området kring Trollsjön klassificerat som utmark och inga byggnader finns markerade. Utmed Sockenvägen i norr finns smala områden med brukad mark, i övrigt anges hela området som skogsbevuxet. På ekonomiska kartan från 1952 finns tomter markerade, såväl bebyggda som oexploaterade. Dessa överensstämmer väl med dagens situation, även om man planerade för en något större utbyggnad än vad som blev fallet i reservatets södra del. Området var skogsklätt, förutom för vissa mindre öppna ytor söder om Sockenvägen.

Ur park- och trädgårdshistorisk aspekt finns en intressant historia kopplad till Trollsjön. Vid försäljning av fastigheten Djurgården sydväst om sjön anges år 1875 att tomten tidigare kallats ”Tessins grund”. Denna grund, eller vidsträckt stenterrass finns ännu idag kvar och den har sedan 1870-talet varit en del av den park- och trädgårdsanläggning som byggdes upp av släkten Tempelman kring sommarnöjet Lindängen. På 1940-talet beskrev trädgårdsmästaren på Lindängen att man vid markarbeten stött på vattenledningar av urborrade stockar som lett vatten från den högt belägna Trollsjön och ner till den damm som tidigare funnits där Tempelmans vid denna tid anlagt en tennisbana. Trädgårdsmästaren förmodade att stockarna användts för att få vatten till en fontän i dammen. En av de uppgrävda stockarna finns ännu idag kvar vid Lindängen. Något belägg för att Tessin uppförde ett hus på sin grund finns inte, dock har man på senare år i Nationalmuseum hittat ritningar av Carl-G samt N Tessin som hänvisar till Länderstad, vilket tolkats som Lännersta. Likaså har en av lindraderna vid Lindängen bedömts vara äldre än övriga, ev. planterad redan på 1600-talet.

Biologiska värden

Områdets högsta värden är främst knutna till hällmarkstallskogarna, partierna med ädellövskog och lövskogen. Hällmarkstallskogarna karaktäriseras av äldre tallar och rikligt med död ved i form av solexponerade torrakor och lågor. Den rödlistade arten tallticka (*Phellinus pini*) som även är en signalart finns i området.

Ädellövskog finns bland annat i en brant med ekar och lindar. Träden är småväxta men sannolikt gamla. Lind är här en signalart med högt indikatorvärde. En hålek med mulm finns, liksom död ved av ek. Klippväggen är mossbelupen och i branten har ädelsopp (*Boletus* sp), en art med högt indikatorvärde, hittats.

Området med lövskog består av grova aspar med visst inslag av hassel. Död ved av björk och asp finns liksom ganska mycket död gran. Här finns en mossbelupen klippbrant mot norr, österut är det blockrikt nedanför branten.

Även rödlistade arter som gransotdyna (*Camarops tubulina*), veckticka (*Antrodia pulvinascens*) och kandelabersvamp (*Artomyces pyxidatus*) finns rapporterade för området. Två nyckelbiotoper finns också identifierade i området.

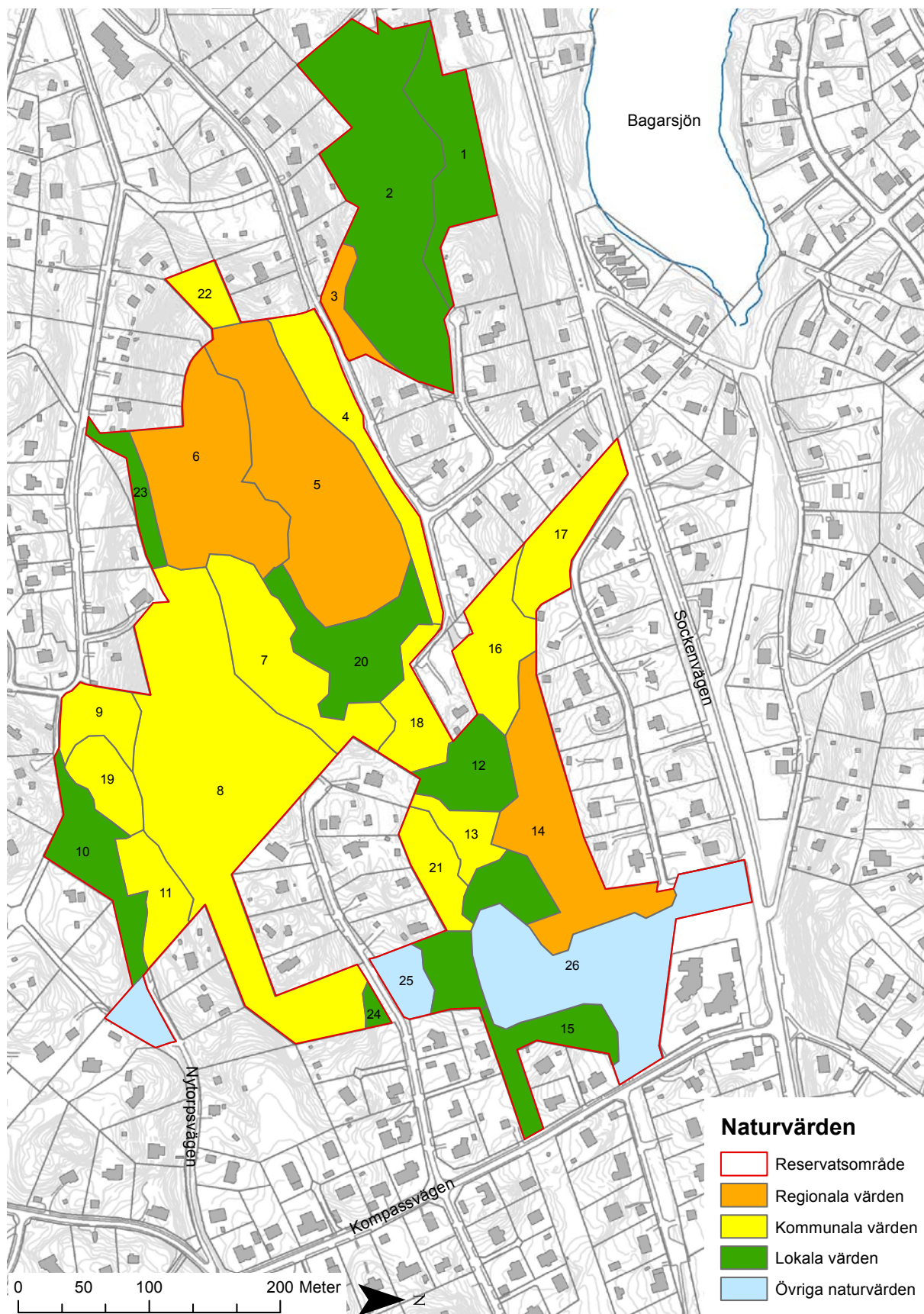
Vattenområdet

I området finns en liten men relativt orörd sjö, Trollsjön. Vid sjön växer bland annat grov klibbal, ek, asp och grov gran. I sjön och vid strandkanten finns gul näckros, kråklöver, videört, vattenklöver och säv.

Naturvärden i delområden

- 1 Flerskiktad barrblandskog. Grandominerat med visst inslag av sälg, björk, hassel, ek. Inslag av död ved.
- 2 Hällmarkstallskog med yngre tallar på hällen och något äldre tallar nedanför hällen. Visst inslag av yngre aspar.
- 3 Brant med senvuxna ekar och lindar. Lind är en signalart med högt indikatorvärde. En hålek med mulm växer i branten och det förekommer död ved av ek. Klippväggen är mossbelupen och i branten har ädelsopp (*Boletus* sp), en art med högt indikatorvärde, hittats. Blåsippa som har ett visst indikatorvärde förekommer också.
- 4 Blandskog med klibbalar, grov asp, hassel och grov gran.
- 5 Tallskog med äldre tallar och visst inslag av gran och björk. Martallar och lågor finns.
- 6 Hällmarkstallskog med äldre tallar. Flera grova tallar (>70 cm i diameter) finns. Rikligt med död ved i form av solexponerade torrakor och lågor av grov tall finns. Den rödlistade signalarten talticka (*Phellinus pini*) finns i området. Enstaka ekar finns också i området.
- 7 Hällmarkstallskog med äldre träd och förekomst av död ved.
- 8 Tallskog med äldre tallar och förekomst av död ved i form av torrakor och lågor.
- 9 Ädellövskog med ek, klibbal, lönn, grov asp och hassel. Kompost på marken. Lite död ved.
- 10 Tallskog med medelgrov tall, någon enstaka låga och torraka, lite gran.
- 11 Blandskog med klibbal, ek, asp och äldre gran.
- 12 Hällmarkstallskog med inslag av äldre tall (över 130 år).
- 13 Flerskiktad och luckig barrblandskog med granar omkring 100 år. Död ved förekommer.
- 14 Området består av lövskog med grova aspar och visst inslag av hassel. Död ved av björk och asp finns liksom ganska mycket död gran. En mossbelupen klippbrant finns mot norr.

NATURVÄRDESKARTA



- 15 I området mellan skidbacken och bostadshusen finns yngre ekar varav en är något större, ca 70 cm i diameter.
- 16 Barrblandskog med stort inslag av asp och död ved. Granar upp till 100 år.
- 17 Grandominerad blandskog med stort inslag av yngre ek, ca 40 år och asp.
- 18 Blandskog med tall och björk på socklar. Träden är över 100 år. Blåmossa (*Leucobryum glaucum*) som är signalart med visst signalvärde har hittas i området.
- 19 Trollsjön. I sjön och vid strandkanten växer gul näckros, kråklöver, videört, vattenklöver och säv.
- 20 Barrblandskog med tall och gran, visst inslag av löv.
- 21 Hällmarkstallskog med äldre tallar och låg trädtäckning.
- 22 Tall och ädellöv i sluttning.
- 23 Talldominerat med inslag av ädellöv.
- 24 Yngre ekar, 40-100 år, som står relativt tätt, ej hagmarkskaraktär.
- 25 Yngre sälg, asp och hassel. Trädgårdskompost och gamla tippmassor.
- 26 Skidbacke med växtlighet av åkertistel, hallon och brännässlor samt öppen gräsmark. Ett större öppet dike samt fuktiga partier med videbuskage finns i den norra delen.

REFERENSER

Tryckta källor

Jansson Alfred E, Boo sockens historia, Stockholm 1946.
Översiktsplan för Nacka kommun, 2002.

Webbaserade källor

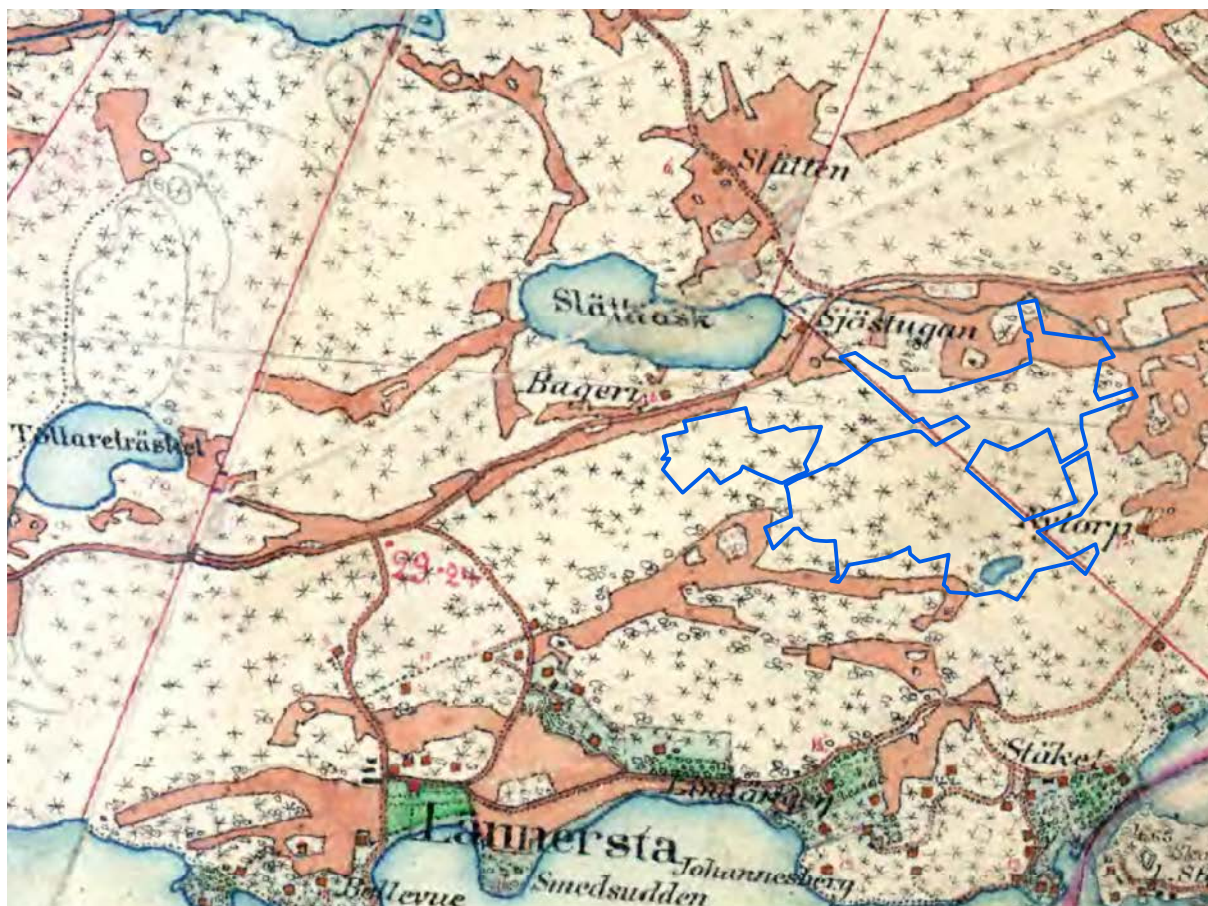
www.skogsstyrelsen.se
www.artportalen.se
www.raa.se
www.historiskakartor.lantmateriet.se
www.wikipedia.org

Muntliga källor

Barladjan Anita och Folker, ägare Lindängen

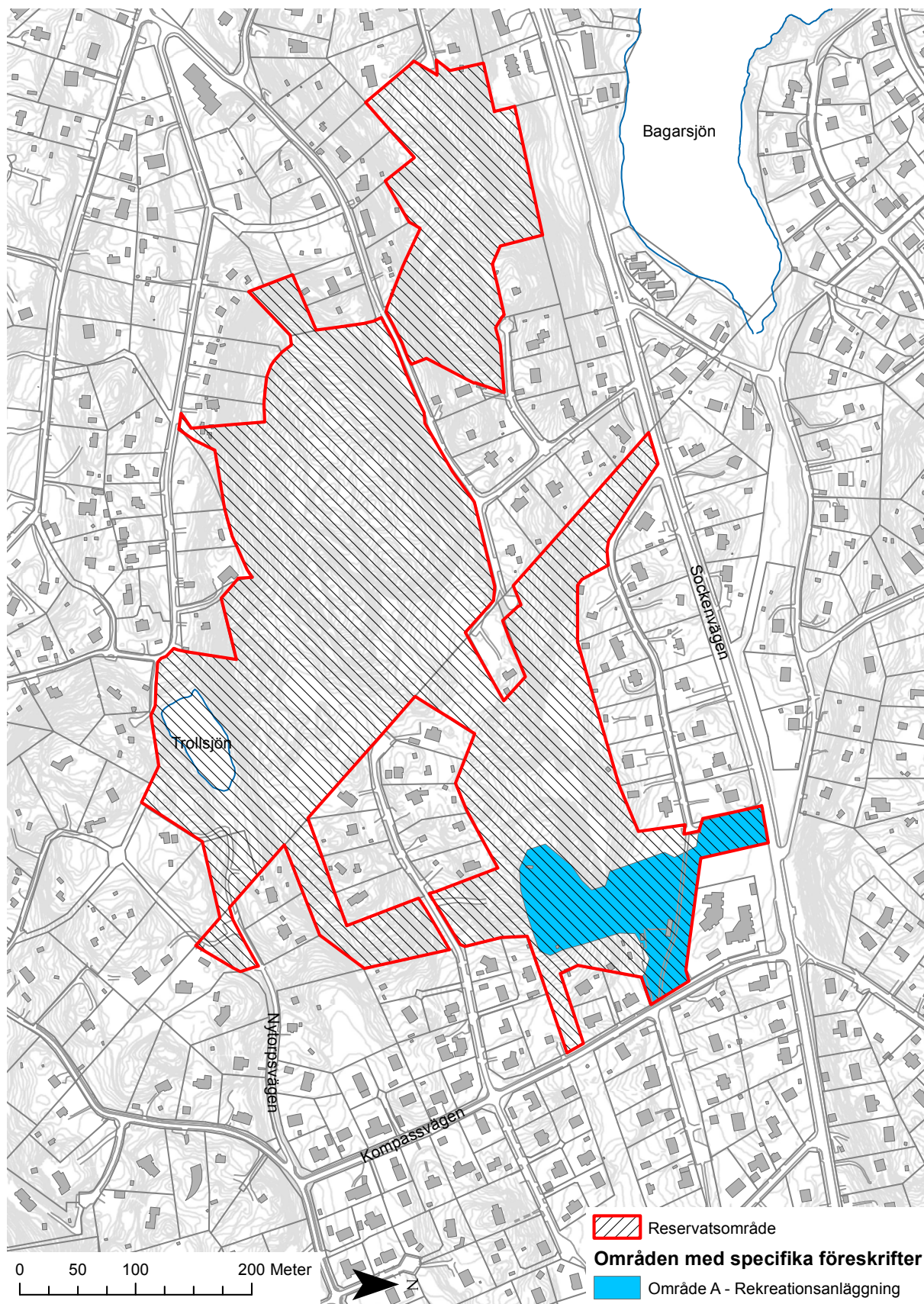
Övriga källor

Privat fotoalbum från tidigare ägare, Barladjan Anita och Folker, ägare Lindängen
Privata minnesanteckningar från tidigare ägare, Barladjan Anita och Folker, ägare Lindängen
Ritningar av Tessin, Nationalmuseum

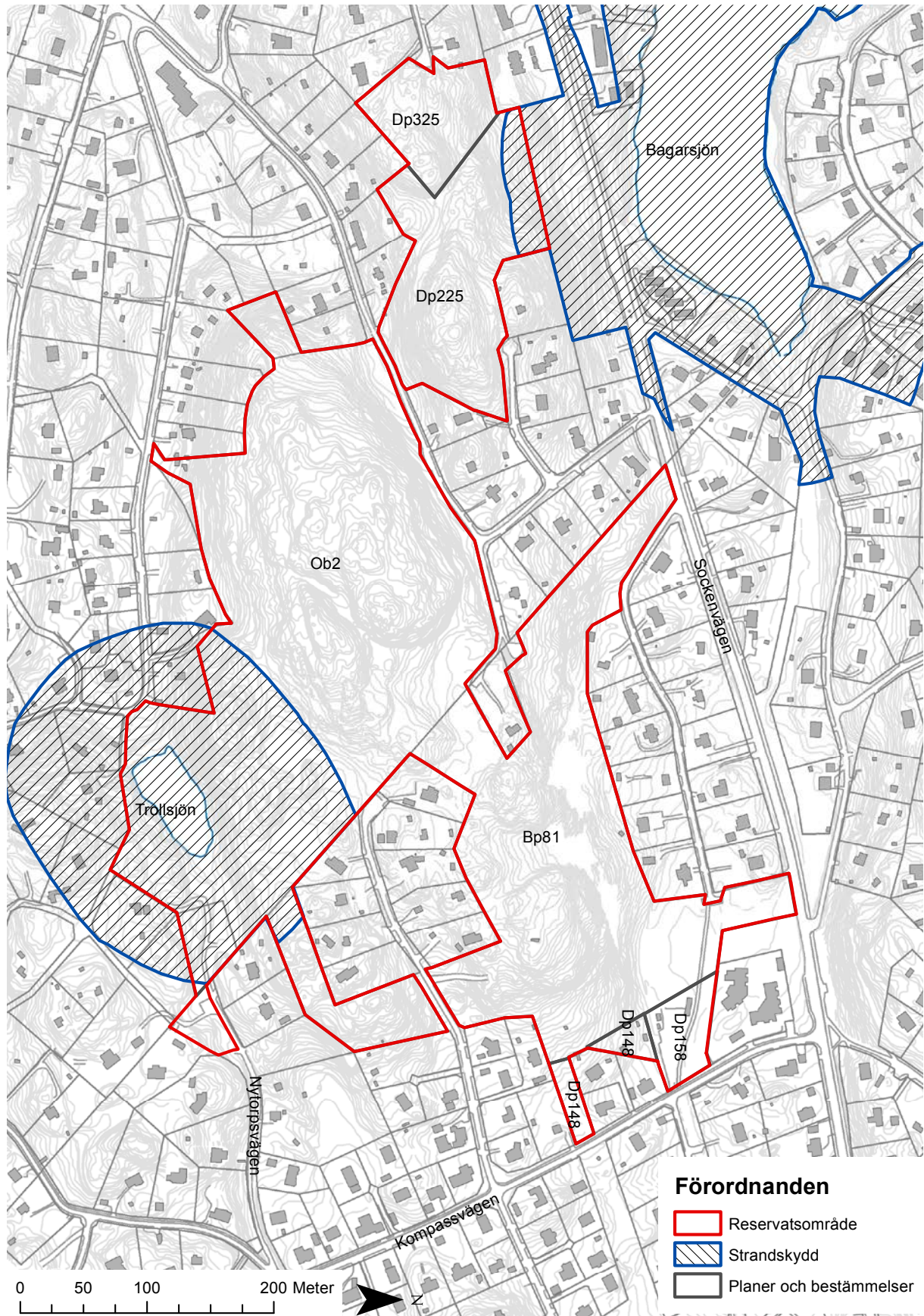


Häradskarta 1901-1906 med naturreservatet Trollsjön markerat, bildkälla Lantmäteriverket

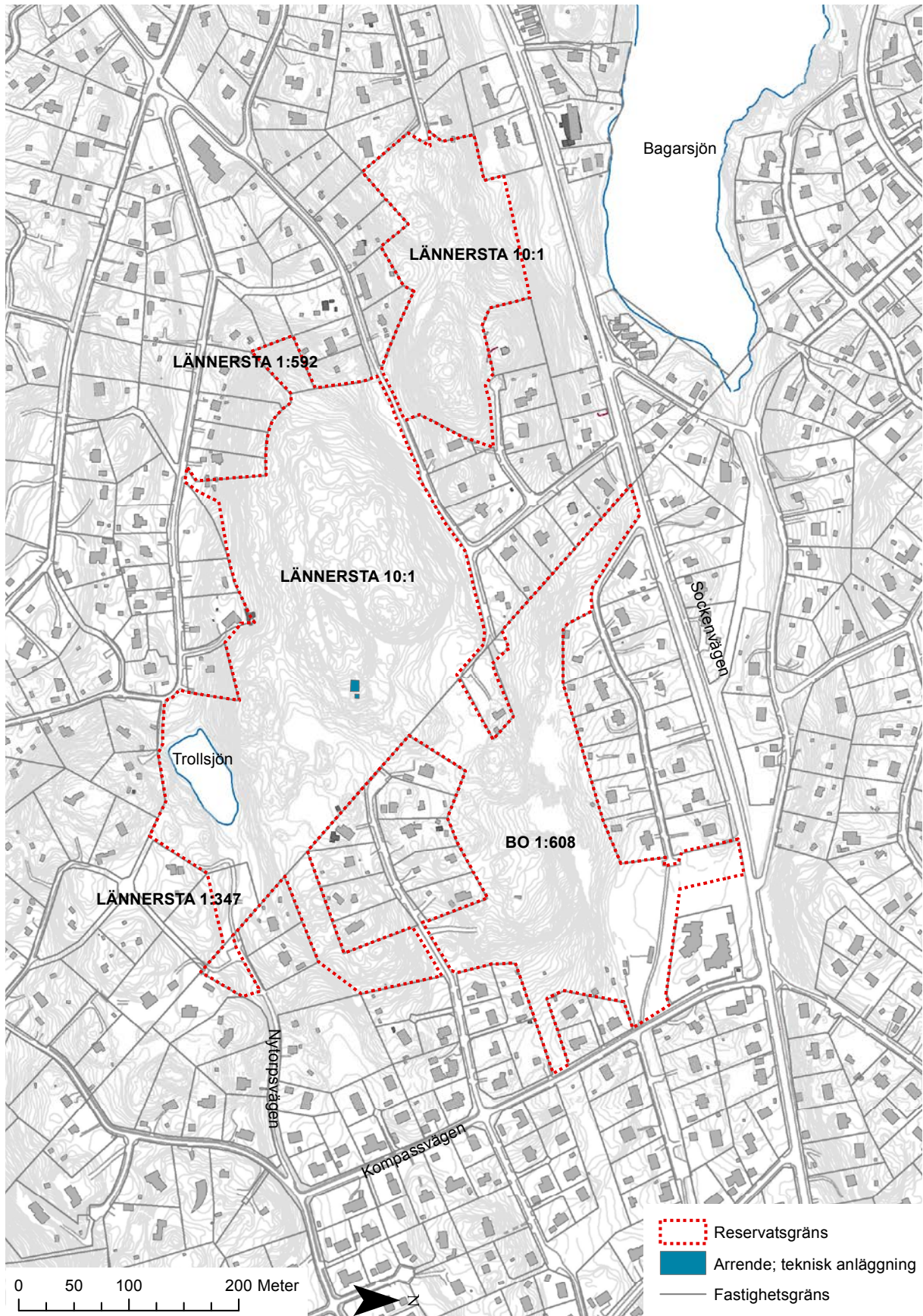
BESLUTSKARTA



FÖRORDNANDEKARTA



FASTIGHETSKARTA



SKÖTSELPLAN

**Naturreservatet Trollsjön
Nacka Kommun**

HUR RESERVATETS SYFTEN SKALL TRYGGAS

Rekreativstråk bevaras genom återkommande röjningar i anslutning till stigar och vägar samt skötsel av nödvändiga anläggningar. Äldre tallbestånd lämnas i huvudsak för fri utveckling och äldre tallar skyddas. Löv gynnas och äldre lövträd skyddas. Förekomst av ädellöv, klibbal och hålträd ska då särskilt beaktas. Skötseln ska gynna skyddsvärda arter som finns i eller kan antas spridas till reservatet bland annat genom sparande av död ved.

Generella anvisningar

Viss utglesning genom avverkning och borttagning av yngre tall inom hållmarksmiljöerna för att gynna solexponeringen på äldre tall. Röjning av sly längs föreslagna stigsystem samt hålla större stigar fria från nedfallna träd och större grenar. Skadade och döda träd tas ner i de fall reservatsförvaltaren bedömer dem utgöra en risk. Död ved sparas på lämpliga platser. Stora träd kan gynnas genom frihuggning.

SÄRSKILDA PLANERINGSÅTGÄRDER

Skötsel av gamla och grova träd

Äldre träd ska ges lämpliga åtgärder. Utgångspunkten för arbetet är såväl trädens fortlevnad som andra förutsättningar som kan vara väsentliga för trädens värde som substrat för andra organismer, till exempel solbelysning.

PRIORITERING AV LÖPANDE ÅTGÄRDER

Goda rekreativsmöjligheter

Områdets vägar och stigar ska kontinuerligt underhållas så att framkomligheten är god. Ytskikten ska hålla god standard och justeras vid behov. Röjningar utmed vägar och stigar ska utföras så att dessa är säkra och upplevs som trygga. Anläggningar ska hålla god standard och underhållas kontinuerligt.

Renhållning av god kvalitet

Då naturupplevelse kräver frihet från avfall ska renhållning ges hög prioritet. Grenar från träd och annat biologiskt material från området är inte avfall. Vid reservatets iståndsättande ska området städas från ev. rester av betong, metall, otillåtna tippor och anläggningar som kan upplevas störande eller som kan orsaka förstörelse i reservatet, till exempel informella grillplatser.

SKÖTSELOMRÅDEN

Hällmarkstallskog

Mål

Orörd hällmarkstallskog som domineras av äldre tallar och hög andel solexponerad död ved i form av torrakor och lågor. Nyckelbiotopskaraktär. Låg slutenheten, dock varierande utifrån naturliga förutsättningar.

Löpande åtgärder

Äldre träd lämnas normalt utan åtgärd. Död ved sparas. Viss utglesning genom avverkning och borttagning av yngre tall inom hällmarksmiljöerna för att gynna solexponeringen på äldre tall. Detta för att efterlikna äldre tiders vedtäkt, brand och bete.

Tallskog

Mål

Orörd tallskog med hög andel gamla träd och död ved i form av torrakor och lågor. Visst inslag av löv kan förekomma i delområden. Slutenheten varierande utifrån naturliga förutsättningar.

Löpande åtgärder

Äldre träd lämnas normalt utan åtgärd. Död ved lämnas. Äldre tallar kan friställas där det kan ske utan störning av den orörda prägeln. Viss utglesning genom avverkning och borttagning av yngre tall för att gynna solexponeringen på äldre tall.

Barrblandskog

Mål

Flerskiktad granskog med inslag av tall och lövträd som sälg, björk, rönn, hassel och ek. Stor förekomst av grova och gamla träd. Både stående och liggande död ved ska förekomma.

Löpande åtgärder

Viss utglesning av skogen för att behålla den flerskiktade karaktären. Frihuggning av grova träd, främst tallar. Död ved som uppkommer genom att träd dör naturligt ska lämnas där så är lämpligt.

Blandskog

Mål

Blandskog med barrträd och lövträd som klibbal, asp, björk, ek och hassel. Hög förekomst av grova och gamla träd. Flerskiktad karaktär med förekomst av död ved.

Löpande åtgärder

Gynnande av grova träd av asp, klibbal, björk, tall och gran. Naturlig död ved lämnas där så är lämpligt för att på sikt öka mängden död ved.

Ädellövskog

Mål

Brant med gammal ek och lind och förekomst av död ved. Fristående yngre ekar som på sikt får bli grövre och vidkroniga.

Löpande åtgärder

Branten med ek och lind lämnas för fri utveckling. Området med ekar i nordöst hålls öppet. I området intill Trollsjön städas kompost bort från marken men naturlig död ved sparas.

Lövskog

Mål

Lövskog där asp, ek och björk dominerar. De förekommande lövträden tillåts bli äldre och grova. Nyckelbiotopskaraktär med rik förekomst av död ved av björk, asp och även gran.

Löpande åtgärder

Fri utveckling. Död ved sparas där så är lämpligt.

Öppet vatten

Mål

Trollsjön bevaras som en orörd sjö med öppen vattenyta omgiven av skog där stranden består av naturlig strandvegetation.

Löpande åtgärder

Sjöns vallar och dämme ska kontinuerligt kontrolleras och vid behov justeras så att förändringar av flödet från sjön inte uppstår.

Parkmark med rekreationsanläggningar

Mål

Parkområde och entré till reservatet. Platsens förutsättningar med närhet till busshållplats och gångstråk samt aktivitetsområden tas till vara och platsen utvecklas med avseende på besöksservice kopplad till lek och motion. I anslutning till parken anordnas cykelparkering och plats för informationsskylt om reservatet.

Området ska även fortsättningsvis kunna användas för vintersport. Vegetationen hålls låg så att området är lättframkomligt. Möjligheten att utveckla områdets funktioner även för snöfria månader, till exempel för BMX och löpträning kan utvecklas. Naturvärden i dike samt fuktiga partier ska bevaras.

Istandsättande åtgärder

Anläggande av park, entréområde och rekreationsinslag. Arrendeavtal tecknas med föreningar som önskar bedriva verksamhet inom området.

Löpande åtgärder

Verksamhet och skötsel med mera regleras genom avtal med respektive förening som har verksamhet i området. Löpande skötsel av parkanläggningar. Skötsel av dike och fuktiga partier så att dess naturvärden bevaras och förstärks.

ANORDNINGAR OCH ANLÄGGNINGAR

Huvudstig

Mål

Huvudstigar kan iordningsställas med ytskikt av grus där reservatsförvaltaren så finner lämpligt. Bredd 0,8-1,2 m, obelysta. Anläggningar som kan krävas för att förbättra framkomligheten såsom trappor, enkla ledstänger eller spänger i fuktiga lägen får anläggas.

Iståndsättande åtgärder

Iordningställande av ytskikt, trappor, ledstänger och spänger.

Löpande åtgärder

De som förvaltaren bedömer nödvändiga. Vindfällan över stig kapas och välts åt sidan. Vid slitageskador kan ytskikt av grus och släntstöd utföras. Trappor, ledstänger och spänger repareras vid behov.

Mindre stig

Mål

Mindre stigar utgörs av befintliga stigar som inte åtgärdas. Obelysta. Anläggningar som kan krävas för att förbättra framkomligheten såsom trappor, enkla ledstänger eller spänger i fuktiga lägen får anläggas.

Löpande åtgärder

Normalt inga utöver renhållning. Vindfällan över stig kapas och välts åt sidan. Trappor, ledstänger och spänger repareras vid behov.

Parkering

Mål

Parkeringsplats vid Nytorpsvägen samt vid parkområdet vid Kompassvägen.

Iståndsättande åtgärder

Parkering med ytskikt av grus anläggs.

Löpande åtgärder

De som förvaltaren bedömer nödvändiga.

Informationsanläggningar

Mål

Informationsskyltar med karta ska finnas vid reservatets entréer enligt skötselplanekarta. Utöver grundläggande reservatsdata ska information ges om intressanta målpunkter i reservatet samt gångvägnät och stigar.

Iståndsättande åtgärder

De som förvaltaren bedömer nödvändiga.

Löpande åtgärder

De som förvaltaren bedömer nödvändiga.

Sittplatser

Mål

Ett mindre antal enkla bänkar kan placeras vid stigar, utsiktsplatser och vid Trollsjön.

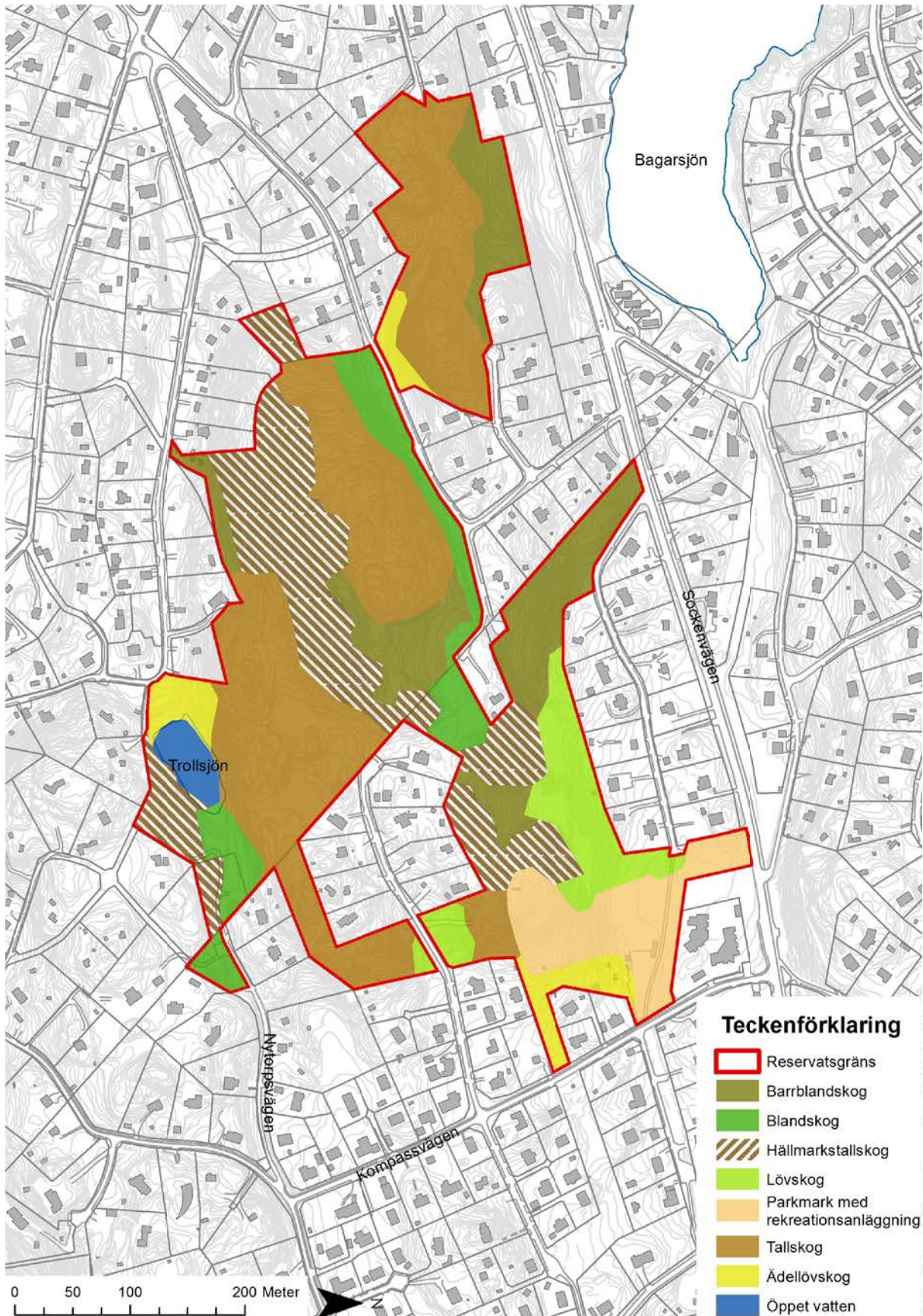
Istandsättande åtgärder

Utplacering av bänkar.

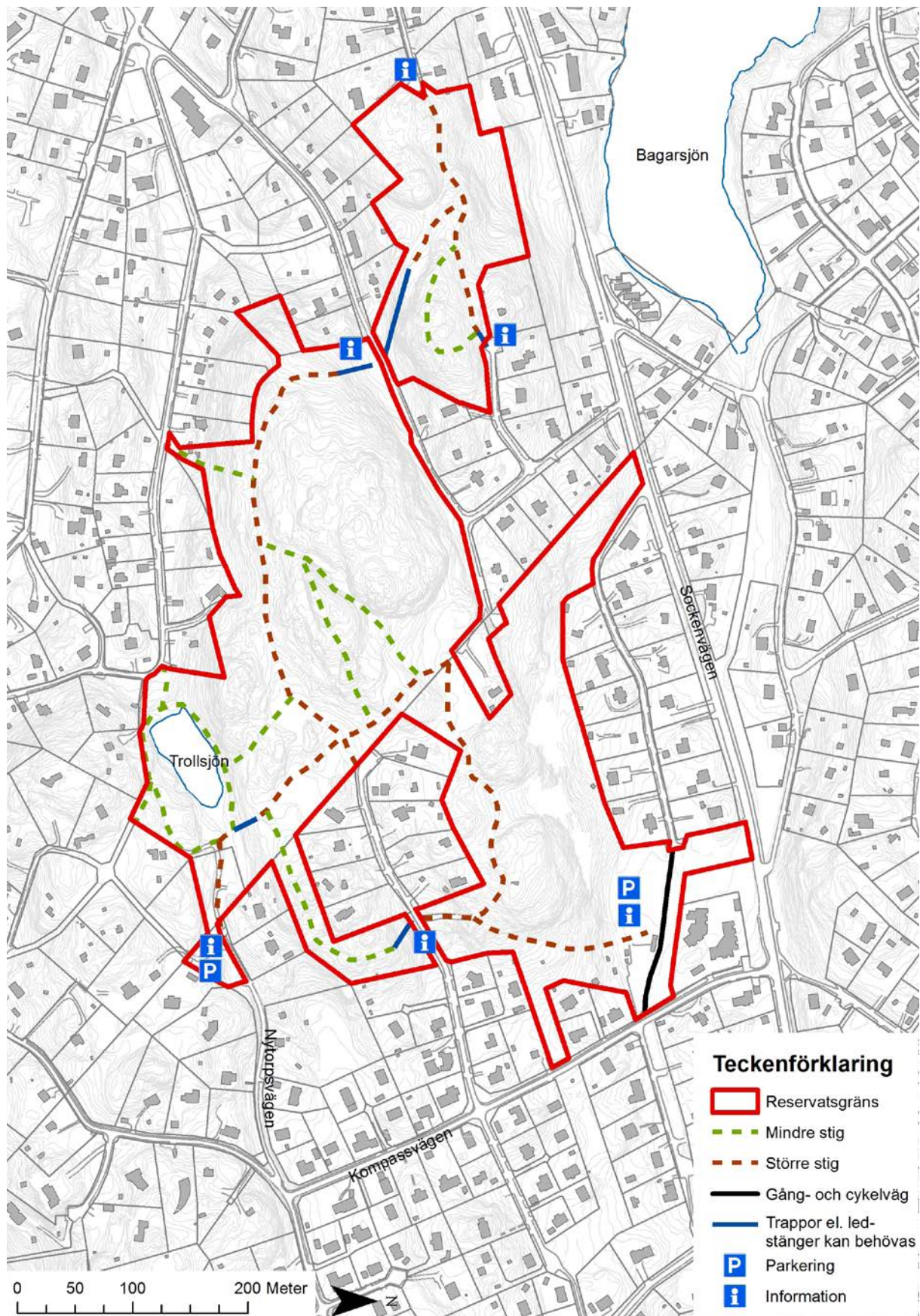
Löpande åtgärder

Underhåll av bänkar.

SKÖTSELOMRÅDEN



SKÖTSELPLANEKARTA





NACKA
KOMMUN