

# *Park och Trädgård vid Velamsund*



*En trädgårdshistorisk sammanställning*

*Åsa Wilke augusti 2000*



# INNEHÅLLSFÖRTECKNING

Förord .....	5
Inledning .....	7
Ägarlängd .....	8
Wellamzsundums äldsta historia .....	10
De la Gardies på Wellamsundh 1667-1723 .....	11
Sista åren som adligt säteri 1723-1764 .....	14
En ägarkarusell under 100 år 1764-1862 .....	16
Lantingshausen von Höpken 1862-1880 .....	21
Egnell 1880-1964 .....	26
Velamsund under kommunal ägo .....	50
Noter .....	64
Källor och litteratur .....	66
Bilaga 1. Växtinventering år 2000 .....	71



## FÖRORD

Att herrgårdsparken i Velamsund bar på många hemligheter – det anade vi redan när Velamsund förordnades som naturvårdsområde 1992. Att det skulle vara möjligt, att få ta del av så mycket från svunna tiders parkideal och odlingsmöda, har överträffat våra förväntningar.

Nu kan vi med säkerhet berätta att det t.ex. fanns en humlegård, att lindar planterades på 1600-talet, att trädgårdsmästaren år 1680 hette Ambiörn Pehrson samt att år 1872 odlades bl.a. melon, gurka, sparris och jordärtskockor.

En av de mest intressanta upptäckterna är dock det material, som dokumenterar att det verkligen funnits en vinodling på Vinberget och att vinstockarna gav skörd. Detta gör Velamsund unikt i landet.

Underlag till rapporten, som beställts av Områdesnämnden i Boo, har vaskats fram ur gamla arkiv, ur kartmaterial, försäkringsbrev, räkenskaper, fotoalbum och sist men inte minst genom ett flertal intervjuer med personer, som välvilligt delat med sig av sina minnen från gamla tiders Velamsund. Vi tackar härmed alla, som gjort det möjligt att ta fram detta material!

MILJÖ & STADSBYGGNAD



# INLEDNING

## Bakgrund

Velamsund är sedan 1992 förordnat som naturvårdsområde, då området uppvisar stora värden beträffande rekreation, natur och kulturmiljö. I samband med beslutet att avsätta Velamsund som naturvårdsområde, så framtoogs en skötselplan för området. I denna sägs att det för herrgårdsparkens specifika kulturmiljö krävs en fördjupad skötselplan, där olika funktioner och specifik skötsel skall klargöras. För att klargöra parkens olika funktioner och tidsavlagringar krävs dock en källhistorisk studie av Velamsundsmaterialet, med inriktning på dess park och trädgård.

## Mål och syfte

Nacka kommun har en intention att höja skötselintensiteten inom Velamsunds herrgårdspark. För att kunna göra detta på ett kulturhistoriskt riktigt sätt krävs en källsökning som visar trädgårdens och parkens tidigare utseende. Ett flertal utredningar och historiska sammanställningar har gjorts beträffande Velamsund. Dock har man inte tidigare försökt kartlägga områdets park- och trädgårdshistoria. Denna skrift är ett försök att fylla denna lucka. Det historiska källmaterial som redovisas är dels det med direkt anknytning till park och trädgård, men även vissa fakta som mer indirekt påverkar utemiljön lyfts fram. Detta kan vara byggnaders placering, storlek och exteriörer. För att knyta samman anläggningens park- och trädgårdshistoria redovisas även gårdens olika ägare.

Målet med denna källstudie är att fördjupa kunskapen beträffande områdets utemiljö och dess historia. Denna skrift skall belysa de parkhistoriska inslag som finns på platsen idag och från vilken tid de är. Skriften skall även försöka belysa de inslag som funnits på platsen tidigare men som av olika anledningar inte längre går att se. Rapporten skall försöka klargöra om dessa spår raderats genom att nyanläggningar skett på platsen och att dessa därmed omgestaltat området eller om det senare

utseendet beror på förändrade skötselinsatser. Detta beror då oftast på en lägre skötselintensitet, vilket medför att spår successivt förändras eller försvinner. I en förlängning är målet med rapporten att utgöra ett diskussionsunderlag beträffande området framtida skötsel och utveckling.

## Velamsunds läge och naturförutsättningar

Velamsund är beläget i Nacka Kommuns östligaste del. Området innefattar Velamsundsviken och till stor del även Insjön. Området gränsar i nordväst mot villa- och fritidshusbebyggelse, i nordöst mot Saltsjön och i öst mot ett naturvårdsområde inom Värmdö Kommun, men även av Kovikstippen, en avfalls- och deponianläggning. I söder avgränsar Värmdövägen och viss villabebyggelse.

Området karaktäriseras av sin ofta kraftigt brutna topografi, med kala eller glest bevuxna uppstickande berg och mellanliggande dalgångar. Den sprickdal som tydligast framträder är den där Velamsundsviken och Insjön finns belägna. Det är även i denna mötespunkt, mellan sött och salt vatten som Velamsunds herrgårdsanläggning växt fram genom sekulerna.

De bördiga jordarna finns belägna i dalgångarna, men den starkt brutna topografin har medfört att dessa varit svårbrukade. Tidigare bedrevs såväl åker- som ängsbruk, men idag används markerna främst till bete och i vissa fall vallodling. På mindre bördig mark bedrivs skogsbruk.

Odlingsförhållandena i den gamla trädgården är gynnsamma, då den är belägen på en södervänd slänt. Detsamma gäller Vinberget, där terrassernas upphöjda läge med steninslag ger förhöjd temperatur.

# ÄGARLÄNGD

Konung Magnus	-1288
S:t Klaras kloster	1288-1527
åter kronan	1527-
Gustav II Adolf	-1629
Lars Bengtsson och Brita Danielsdotter	1629-
Augustin Leijonskiöld (dotterson) och Maria Sofia De la Gardie	1666-1667
Pontus De la Gardie och Beata Elisabeth De la Gardie, f. Königsmark	1667-1723
Hedvig Kristina Stenbock (dotterdotter) och Arvid Posse	1723-1754
Hedvig Ulrika Wrangel, f. Posse (dotter) och Karl Otto Wrangel	1754-1764
Jonas Kjernander och Elsa Maria Oxenstierna	1764-1774
Otto von Hirscheit	1774-1775
Jonas Stenström	1775-1781
Magnus Benedictius	1781-1792
Anders Jonasson Bergh	1792-1799
Isac Lorentzon Westman	1799-1811
Carl D Nordberg	1811-1820
Olof Florén	1820-1822
Louis M. de Camps och Pauline f. Lombard	1822-1828
kung Karl XIV Johan	1828-1844
kung Oscar I	1844-1849
Nils von Höpken	1849-1849
Johan Carlström	1849-1849
CPJ Fitinghoff	1849-1855
Wilhelm Hellgren	1855-1860



Fredrik Vilhelm Grubb	1860-1860
Fredrik Österman	1860-1862
Nils Lantingshausen von Höpken	1862-1868
Clotilda Eleonora von Höpken (dotter)	1868-1880
Emil och Julia Egnell	1880-1935
Fritz Egnell (son)	1935-1964
Boo Kommun	1964-1971
Nacka Kommun	1971-



*Velamsunds lokalisering i Nacka kommun.*

# WELLAMZSUNDUMS ÄLDSTA HISTORIA

## Velamsund under medeltid

Velamsund nämns för första gången i bevarade handlingar 1323, då ”Johannem de Wellamsundum” är upptagen som vittne på ett fastebrev.(1) Konung Magnus donerade 1288 Övre och Yttre Orminge till Clara Kloster, och Velamsund med dess marker ingick i denna donation. 1527 indrogs kyrkans och klostrens överflödiga egendomar till kronan och troligen ingick Velamsund i denna indragning. Velamsund var åter under kronans ägo. Under denna tid nämns de bönder som brukade jorden i fogdelängder, på 1530-talet två skattebönder, 1618 Rasmus och Anders Månsson. I köpehandlingar på tidigt 1600-tal benämns området som stora och lilla Velamsund.(2)

Några handlingar beträffande odling på Velamsund har ej påträffats från denna tid. Under medeltiden gjordes i hela Sverige stora nyodlingsarbeten där skog och mark svedjades och röjdes. De medeltida landskapslagarna ger ledtrådar om vad som odlades och vad som var ekonomiskt viktigt. Enligt Södermannalagen bötfölls den som stal ärtor, bönor, kål och lök. Man fick inte heller olovandes komma in i någons trädgård eller där bryta träd och stjåla frukt. Sådan skadegörelse kunde 1442 leda till landsförvisning, vilket visar på odlingens ekonomiska betydelse. Enligt Västgöotalagen skulle straff utfärdas för den som ofredade fruktträd, ärtor, bönor och rovor. Även i Upplandslagen talas det om bondens ärtåker, bönland och trädgård.(3) Det är troligt att husbehovsodlingar med liknande innehåll fanns vid Velamsund.

## 1600-tal – Wellamsundh blir säteri

1629 utfärdade Gustav II Adolf ett förläningsbrev där Lars Bengdtsson ”på en vår skattegårdh i Wermbdöo benembd Wellamsundh , quitt och frij från alle wisse och owisse uthlagor...att niuta, bruka och beholla uthi sin lijfstijdh och hans hustru efter honom”. Lars Bengdtsson och sedermera hans änka Brita Danielsdotter bebodde gården som utlovats till hustruns död.

Gården övertogs därefter av deras dotterson Augustin Leijonsköld enligt ett donationsbrev från drottning Kristina 1666. Augustin Leijonsköld och hans hustru Maria Sofia f. De la Gardie lät bebygga Velamsund till säteri, lade Mörby såsom ”ladugård” under säteriet och erhöll den skattefrihet som privilegierna gav de adliga säteriinnehavarna. Då han utnämndes till landshövding i Blekinge, Kristianstad och Halland sålde han redan 1667 Velamsund vidare till riksrådet greve Pontus Fredrik De la Gardie och hans hustru Beata Elisabeth f. Königsmark.(4)

På Velamsund finns fortfarande idag några mäktiga lindar och stubbar efter sådana, på och i kanten av den uppfyllda terrass där huvudbyggnaden legat. 1907 skall en av de stora lindarna på gårdsplanen ha blåst ner, och uppmätningar som gjordes då visade att trädet var ungefär 300 år.(5) Detta innebär att det är troligt att terrassering och lindplantering i alla fall till viss del skedde under 1600-talets första hälft.

# DE LA GARDIES PÅ WELLAMSUNDH 1667–1723

## Vid övertagandet

Det köpekontrakt som skrevs finns bevarat i kopia, men i detta nämns inte något som visar på att någon större trädgårdsodling eller park fanns vid De la Gardies övertagande.(6) Gården benämns som ”mycket bygt” vilket vittnar om att gården hade det ståndsmässiga utseende som krävdes för att benämnas sätesgård. En samling jordbruksredskap nämns vid övertagandet, men inget av dessa går att härleda enkom till trädgårdsodling.

Ett litet nät nämns- ”att bruka i Ruddammen”. I en rad praktfulla barockträdgårdar i Sverige ingick ruddammar. Dessa användes såväl till fiskodling som till estetiska inslag i anläggningen. Det är inte möjligt att säga om denna nämnda damm var placerad och formad med estetisk hänsyn. Idag finns inom området en sjö vid namn Rudsjön. Denna var tidigare vattenmagasin för en kvarn som låg vid Rørsundsviken, men är idag under stark igenväxning.(7) Då dagens Rudsjö finns belägen ca 1,5 km från gårdsplanen är det inte troligt att denna ingick i en parkanläggning av estetiska skäl. Troligen är den nämnda ruddammen ej den samma som dagens Rudsjön.

I en räkning från målaren Ödesten 1677 anges att förutom stora huset så har även 2 paviljonger målats ”utanpå den ene Paulion”. Han har likaså anstrukt ”fröknarnes hus”.(8) Detta visar att det vid denna tid fanns byggnader utöver huvudbyggnaden som användes till bostad för herrskapsfolket. Källmaterial har inte kunnat visa var eller hur dessa byggnader fogats till anläggningen.

## Trädgården anläggs

Från 1660-tal finns det första dokument som bevisar anläggandet av en trädgård vid Velamsund. Under rubriken ”Conditions Willkor öfver Williamsund” står i en punkt ”Halfva dellen af Engen blifver reserverat till träägård och skall han icke af sin anpart hafna tillståndh af föres hvarcken höö eller halm der ifrån”. Dokumentet saknar underskrift och årtal, men finns i samlingarna vid de dokument som gäller Pontus De la Gardies köp av egendomen.(9)

Från 1669 finns en rapport bevarad, ”Relation och Oppsatz om arbetet widh Wellamsundh som giordt A:o 1699”. I denna beskriver grevens fogde vad som utförts under året och även här nämns att en trädgårds har anlagts vid sätesgården, inhägnad med 150 famnar gärdsel och stör. Även herrgården har inhägnats med 300 famnar gärdsgård, genom vilken ledde fyra grindar. En av dessa skall ha varit försedd med tak samt järnbeslag och lås.(10)

1682 gjordes en värdering av gården och denna visade att såväl en trädgård som en humlegård fanns i drift vid detta tillfälle, se under rubrik humlegården nedan. Trädgårdsredskapen värderades till 64 daler, men angavs ej i detalj.(11)

Pontus och Beata De la Gardie ägde en rad gods och gårdar i såväl Sverige som i Pommern, Estland och Lifland. Slottet Skarhult i Skåne betraktade de som sitt stamgods.(12) Det är oklart hur ofta eller länge de vistades på Velamsund. Sommaren 1721 var dock änkan Beata på plats, vilket en anteckningsbok med utgifter vittnar om.(13) Den 14 juli antecknas ”Efter hennes nåds befallning betalt till två karlar som bar hennes nåd i trädgården – 20 mark”. Detta tyder på ett visst trädgårdsintresse hos änkan Beata, trots skröplig hälsa.

Denna sommar betalades även ”hustrur” och unga flickor för smultron, blåbär, hallon och jordgubbar. Troligtvis plockades dessa bär i skogarna runt Velamsund, men betalningen för jordgubbar är något förbryllande. Dessa kan eventuellt ha köpts från någon annan gård i trakten, eller också är betalningen för just plockandet, dock från egen odling.

### Humlegården

Något källmaterial som visar var humlegården fanns belägen har inte påträffats. Vanligtvis låg humlegårdar i anslutning till övriga odlingar vid huvudbyggnaden, men något förbryllande så finns humlegårdsmästaren inte redovisad i gården husförhörslängd utan humlegården redovisas som ett separat torp under Velamsund.(14) en värdering från 1682 redovisas vid ”humblegården” 12 ¼ skålpund humle, 1 st. gammal kopparvattenkanna, 1 st skyffel samt 1 st järnstör.(15) 1691 bebor humlegårdsmästare Anders Jöransson med familj Humlegården. 1694 vigdes ”Erik Frantzson med pijgan Margreta Simonsdotter i Nya humblegården wid Wella Sund”(16) Reparationer utförs 1716 ”uti Julij måna upstengt en ny giärdsgål i Kung. nye humble kw... (otydbart, ev. kvarteren, förf. anm.) rett ifrån träskett till humble gål”. 1716 anges även i jordeboken att humle i september utgivits till gårdsfolket och även ”fogdens humle” nämns. (17) År 1722 anges Staffan Mårtensson vara humlegårdsmästare.(18)

Tydligen fanns sedan tidigare en humlegård på platsen och en som ansågs ny uppstod under 1690-talet. Det kan möjligen vara så att den äldre fanns i huvudbyggnadens närhet, då trädgården och odlingarna ännu inte var omfattande. Då anläggningen utvidgades så uppfördes den nya som ett torp lydande under säteriet. Detta torp bör ha funnits beläget i närheten av sankmark, då det anges att gärdsgården dras rätt ifrån träsket. Det är oklart om den gamla humlegården var i bruk parallellt med den nya.

### Vinberget

Utöver uppgifter om trädgård och humlegård så finns det inom Velamsund ytterligare en anläggning av mycket stort trädgårdshistoriskt värde, nämligen vinberget. Öster om anläggningens ekonomibyggnader finns fortfarande idag, på en södervänd bergslänt, en terrasserad odlingsyta med dimensionerna 70\*60 meter. Norr om denna kan man i skogen på bergstoppen skönja rester av vallar och fördämningar för vattenuppsamling och hantering.

Vinberget nämns för första gången i det bevarade källmaterialet år 1716, då en räkningen för juni månad visar ”arbette wid winbergett uti 12 dagar á 4 mark”. I augusti samma år är arbetet intensivare då såväl ”arbette wid winbergett” redovisas för Steffen Mårtensson i 8 dagar, Mats Pärsson i 17 ½ dag, Petter Swenson i 4 dagar. På denna räkning redovisas även att ”Nils Andersson jortt nembligen 1716 feb jortt Wattukonsten”. Han har även ”arbetat wid winbergett och deckhustacket” i 23 dagar. Det är inte troligt att vinberget anlades detta år då en räkning från september samma år redovisar ”Reparerat 1716 nembl. Winbergs Plankett och tackett med legodaxwercken”.(19)

Mycket intressanta uppgifter rörande vinberget finns i det publicerade tal som Peter Jonas Bergius, grundaren till Bergianska trädgården, höll i Kungliga Svenska Vetenskapsakademien i februari 1780.(20) I detta tal redogjorde Bergius för en rad grödor och dess odlingsbetingelser i Sverige. Då han kom till vin nämnde han först en odling som lyckats för president Kurck i Åbo, där mogna druvor skulle ha skickats till överheten. Detta skulle ha skett ”midt i förra secler”, alltså ca 1650. Denna Kurck var för övrigt gift med en De la Gardie, så släktband till Velamsund fanns.(21)

Bergius fortsätter: ”Jag har ock hört att Riks-Rådet Gref Pontus Fredric De la Gardie, några och 20 år derefter, anlade en dylik på en av sina gårdar, vid namn Welamsund, belägen på Wermdön, där han på en bergskulle, å södra sidan, lät upföra grof sandjord, göra ordentliga afsättningar hela backen upføre, och sedan på dem plantera vin-qvistar. Denna anläggning hade då framgång, och som han kostat tämmeligen mycket, blef han ock underhållen, som man kan tänka, uti den Herrens öfriga lifstid, hvilken ej blef lång. Sedan vanvårdade denna plats i de följande ägarnes händer, och råkade i det lägervall, at den blef en utmark. Under så mycket missvårdande, förgingos ej då vinranke-rötterna, utan blefvo altjämnt vid lif, oaktadt boskapen immerfort afbet telningarna, alt efter som de upslogo; och, hvad jag anser för nog underligt, sådan hård medfart hafva de altseadn förmådt utvärda, och lefva ännu.”

Denna mycket innehållsrika källa ger i sin inledning ett årtal, ”några och 20 år derefter” president Kurcks odling, som startskottet för Velamsunds vinberg. Detta skall alltså ha anlagts på 1670-talet, endast några år efter De la Gardies övertagande 1667. Anläggningen skall ha vårdats ”uti den Herrens öfriga lifstid”, men det är oklart om Pontus änka Beata Elisabeth räknas som ”de följande ägarnes händer” då vanvården inleddes. Pontus Fredrik De la Gardie avled 1692, hans maka Beata Elisabeth 1723.(22) Reparationer har bevisligen utförts 1716 enligt ovan, Bergius anger ett 100-årigt förfall 1780, så man får förmoda att förfallet skett stegvis under 1700-talets första hälft.

Vinodlingen på Velamsund nämns även i Anders Lundströms ”Handbok i trädgårds-skötsel” 1833.(23) I denna bok hänvisar Lundström dock endast till Bergius tal i Kungliga Svenska Vetenskapsakademien 1780, och inga nya uppgifter finns här att hämta.

Det är oklart när den ”wattukonst” som nämns 1716 kom till platsen. Vattenkonst kan inom trädgårds- och parkhistoriken innebära såväl konsten att bevattna, med allt vad det innebär av vattenledningar, pumpverk och självtryck, som konstfulla vattenanläggningar med främst estetiska värden som fontäner, dammar, kanaler. De lämningar som finns på platsen idag tyder på att det är bevattning av vinberget som avses. Pontus De la Gardie var bror till den mer bekante Magnus Gabriel De la Gardie. Denne bror hade vattenkonstmästare i sin tjänst, som Niclas Steen och Mathias Holl, som arbetade vid Läckö. Mathias Holl arbetade bevisligen i Stockholmstrakten, då han bl.a. var med vid anläggandet av Jakobsdal (nuvarande Ulriksdal).(24) Man kan därför förmoda att någon av brodern Magnus Gabriels vattenkonstmästare kan ha deltagit vid anläggandet av bevattning av Velamsunds vinberg.



*Fig. 1. Rester av bevattningsanläggning vid Vinberget. NLA 1981*



## Trädgårdsmästare under De la Gardies tid

Husförhörlängder och ministeriallängder anger följande trädgårdsmästare och trädgårdsdrängar under De la Gardies tid (25):

1680	Ambiörn Pehrson
1689	Måns
1693	Preben Berglund (trädgårdsdräng)
1696	Lars
1699	Johan Pontus Andersson
1704	Fredrik
1709	Hans (trädgårdsdräng)
1716	Jan Isaksson (trädgårdsdräng)
1717	Jöns Andersson
1722	Erik (trädgårdsdräng)
1723	Christian (trädgårdsdräng)

Att livet som trädgårdsdräng inte var helt enkelt vittnar en bevarad anteckning från januari 1709 om, där trädgårdsmästaren anhöll allra nådigaste fru grevinnan om bot, för att trädgårdsdrängen Hans skulle kunna köpa skor, annars kunde han ej arbeta. (26)

Vid Beata De la Gardies död 1723 inventeras hela Velamsund. Under rubriken ”trädgårdsinventarium” anges följande (27):

5 pumpnavar med tvenne järnskaft  
1 trädgårdssax  
1 gammal oduglig sax  
1 koppar krokhanne  
3 koppar tappar  
1 dymlingsnavare  
1 nästnavare, sönder  
1 anderston navare  
1 kopparvattenkanna  
1 vattenkanna av bleck  
1 planterstock av bleck  
12 glasklockor  
2 bänkfönster  
1 handyxa  
1 huggyxa  
1 knuster  
2 wattusår  
2 gångskyfflar  
1 harv med järntinnar  
1 ympesåg

1 sax att putsa träd med  
1 järnstör  
4 odugliga gravstickor

Och för humlegården anges:  
1 skyffel att gräva med oduglig  
1 utnött gångskyffel

Denna inventering visar att vid denna tid stod humlegården inte högt i kurs jämfört med trädgården. Trädgårdsinventeringen visar också att det fanns träd som ympades, man odlade känsliga växter under bänkfönster eller glasklockor och gångar skyfflades. Utöver detta anges även nogsamt trädgårdsmästarens och trädgårdsdrängens sängkläder, men dessa uppgifter faller utanför trädgårdshistoriken.

## SISTA ÅREN SOM ADLIGT SÄTERI 1723–1764

### Hedvig Kristina och Arvid Posse 1723-1754

Vid Beata De la Gardies död 1723 ärvdes gården av hennes sondotter Hedvig Kristina Posse, född Stenbock och hennes make Arvid Posse. Det källmaterial som påträffats för denna epok är den bouppteckning som gjordes vid Arvid Posses död 1754. De paviljonger som nämndes 1723 är förmodligen de byggnader som i denna bouppteckning benämns ”västra och östra flygelbyggningen”. Dessa anges inrymma två kamrar vardera. Möjligen är det det tidigare ”Fröknarnes hus” som nu benämns ”Dockbyggningen”, inrymmande sal och kammare.(28)

### Anställda vid trädgård och humlegård

1728 var Nils Modahl trädgårdsmästare på Velamsund. Vid ett flertal tillfällen mellan 1731 och 1740 nämndes trädgårdsmästare Christian Sagner.

Erik Biörckman var humlegårdsmästare 1727 och han angavs under denna titel även vid ett dop 1733. 1754 bebodde humlegårdsmästare Petter Pehrsson Humlegården. Denne var för övrigt gift med Maria Erichsdotter Biörckman, vilket borde vara den tidigare humlegårdsmästarens dotter.(29)

### **Hedvig Ulrika och Karl Otto Wrangel 1754-1764**

Velamsund ärvdes vid Arvid Posses död av yngsta dottern Hedvig Ulrika, gift med Karl Otto Wrangel. Paret bodde främst på Säby på Aspö i Mälaren, men Velamsund nämns i ett brev 1761: ”Vi kunna ej längre bo på Vilhelmsund, emedan vi måst riva alla husen, som ej längre vore beboliga och lägga i år grunden till ett stenhus på samma plats. Av detta skäl tillbringade vi blott några dagar där denna sommar, mycket obekvämt, ty vi hade blott arrendatorrummet till bostad”.(30)

Tydligen uppfördes grunden till en ny stenbyggnad 1761. Denna placerades på samma plats som tidigare huvudbyggnad. Troligen revs de båda flyglarna vid detta tillfälle för att ej återuppbyggas, då de ej nämns i senare källor. Hur dessa än varit placerade, så medförde rivningen att gårdsplanen fick ett markant förändrat utseende.

Lämningar av tidigare bebyggelse påträffades vid grävningsarbeten på gårdsplanen 1936. Dåvarande ägare, Fritz Egnell, kallade Riksantikvarieämbetet till platsen, som fotografade och besiktigade lämningarna.(31) Detta bedömdes vara en ugn, som låg strax under markytan 10 meter norr ut från corps de logiets nordvästra hörn. Endast bakre delen av ugnen återstod, då tidigare schaktarbeten förmodligen raserat framdelen. De bevarade resterna var av enklaste konstruktion, utan spår av rökkanaler.

Det går ej idag att påvisa om detta är lämningar från de byggnader som revs 1761, eller om denna ugn härstammar från den bebyggelse som fanns på platsen 1666, då Leijonskiöld lät bebygga gården till säteri och eventuellt rev tidigare byggnad. Rapporten från 1936 redovisar att ägaren och riksantikvarieämbetet vid denna tidpunkt kom överens om att ugnen ej skulle rubbas, så möjlighet finns att genom förnyade grävningar forska vidare i denna fråga.



*Fig. 2-3. Rester av en ugn av enklaste konstruktion påträffades vid grävningar 1936. ATA 1936*

### **Anställda vid trädgård och humlegård**

Under denna ägoperiod nämndes titeln humlegårdsmästare för sista gången då humlegårdsmästaren Petter Söderberg gifte om sig 1762. Därefter angavs ej titel på de personer som bebodde Humlegården, utan dessa angavs som torpare. 1787 angavs Humlegården som öde. Någon trädgårdsmästare nämndes ej under denna ägoperiod, men förmodligen var Christian Sanger kvar i tjänst, då en Moritz Sanger övertog titeln 1772.(32)

## **EN ÄGARKARUSELL UNDER 100 ÅR 1764–1862**

### **Vem äger Velamsund, 1764–1811?**

1764 sålde Wrangel Velamsund till Jonas Kjerner, men då Kjerner hade svårt att betala överenskommen köpesumma så följde en rad år av processande. Ryttmästare Otto von Hirscheit förde Wrangels talan mot Kjerner och 1774 framstod Hirscheit som dess ägare. Dock hade han pantsatt egendomen till Jonas Stenström, vars änka förde detta pantbrev vidare till Magnus Benedictus 1781. Benedictus försålde 1792 panträtten till Anders Jonasson Berg. Denne önskade dock bli verklig ägare, så han författade samma år en böneskrift adresserad till Kgl. Mjt., där han bad konungen om dispens för att låta en ofrälse besitta säteri. Detta godkändes och enligt en brandförsäkring från 1825(33) anges att ett ”stenhus uppfördt ånyo år 1796”. Detta är förmodligen den huvudbyggnad som sedan fanns på platsen till 1978, då källmaterial efter detta årtal ej visar på någon ytterligare nybyggnation. Jonasson Berg dog endast tre år efter att han erhöll sätesfrihet för gården och Velamsund såldes då till Isak Lorentzon Westman, en förmögen bryggare som flyttade ut till Velamsund.(34)

### **Vinberget**

Från denna mycket turbulenta ägarperiod finns i det tal som Bergius höll 1780, mycket intressanta uppgifter beträffande Vinberget. Bergius skriver:

”För några år sedan instängde ägaren til gården platsen, på mitt råd, och gaf sig til at sköta växten på vederbörligt sätt, hvarigenom han två år derefter fick den fågnaden, at hämta deraf goda drufvor. Kan nu någon vidare tänka, at detta vårt climat skall vara för strängt för vin-växten, så at han omöjeligen skall kunna deruti lefva? Och månne ej de rötter, som så väl förmådt gå igenom hela 100 årens vintrar, och altså tilräckeligen blifvit vane vid detta climatet, böra anses för de påliteligaste til at hämta telningar efter, i fall någon ännu vil göra försök med svensk vin-plantering? Så har åtminstone jag tänkt, och derföre skaffat mig från detta ställe de afläggningar, hvarmed jag hos mig gjort början til en liten plantering, och derpå har jag ej misräknat mig, ty mina plantor hafva genast visat trefnad, man af det anläggningen är så ny, har jag ej än hunnit få någon frukt. Det har ej heller så burit til, at jag annars kommit at få se frukten häraf, men sjelfve bären äro för mig beskrifne at vara blå, söta och ej särdeles stora, samt at de mogna midt i september. Vare nu af hvilken sort som hälst, så tycker jag man bör anse de stånd, man på nämnde ställen träffar, såsom redan naturaliserade här i climatet, och deruti bättre, än de som utifrån förskrifvas.”(35)

Hägnad av Vinberget, skötsel av stockar och skörd av druvor skulle enligt Bergius 1780 ha skett ”för några år sedan”. Med detta bör Bergius mena 1770-talet. Då ägaren två år därefter fick druvor, utesluts von Hirscheit, som endast stod som ägare under ett år. Kjerner, ägare 1764-1774 samt Stenström, ägare 1775-1781 återstår som möjliga vinodlare. Troligen rör det sig om Stenström, då Bergius annars bör ha titulerat vederbörande ”tidigare ägare”.



Under 1770-talets senare hälft odlades alltså åter druvor på Velamsund. Dessa var från de ursprungliga stockarna och var ” blå, söta och ej särdeles stora, samt at de mogna midt i september”.

Kontakt med Bergianska trädgården har visat att man idag tyvärr inte har kvar några vinstockar från Bergius tid. Man får därmed förmoda att den klon som fanns vid Velamsund gått ur tiden.(36)

### Anställda vid trädgården

År 1772 fanns en trädgårdsmästare vid namn Moritz Sanger på gården. 1782 hade detta utökats till hela fyra stycken trädgårdsmästare, Eklund, Nyström, Grönberg och Pihlgren. Till detta kom även trädgårdsdrängen Boman.(37) Detta bör tyda på att intresset för trädgårdsodlingen på Velamsund utvecklades under denna tid, vilket stämmer väl överens med uppgifterna om aktiviteter på Vinberget.

### Utbyggnader och ägokarusell 1799–1822

Med Westman som ägare kom Velamsund åter i händerna på en ägare med intresse för gården. Senare brandförsäkring visar att det år 1800 uppfördes stall, kohus, foderlada, tröskloge och oxhus. Westman lät även uppföra två stenhus nere vid Velamsundsviken, grunden till det som senare skulle bli Långa raden. I dessa två hus fanns bodar, boningsrum, bagarstuga, brygghus och brännvinsmagasin.(38)

Westman sålde gården 1811 till Carl D Nordberg, som hade gården i besittning till 1820 då Olof Florén övertog ägandet. Redan 1822 såldes Velamsund vidare till Louis Camps.(39)

### Anställda vid trädgården

År 1805 hade antalet trädgårdsmästare minskat till två, nämligen Anders Granström och Eric Millberg, som för övrigt dog av förkylning 1808. Under 1810-talet kompletteras dessa med Carl Erson Broman, Johan Lundström och Eric Lundberg.(40)



*Fig. 4. Velamsunds ekonomibyggnader ca. 1900. Av dessa saknas idag boningshuset längst till höger. NLA*

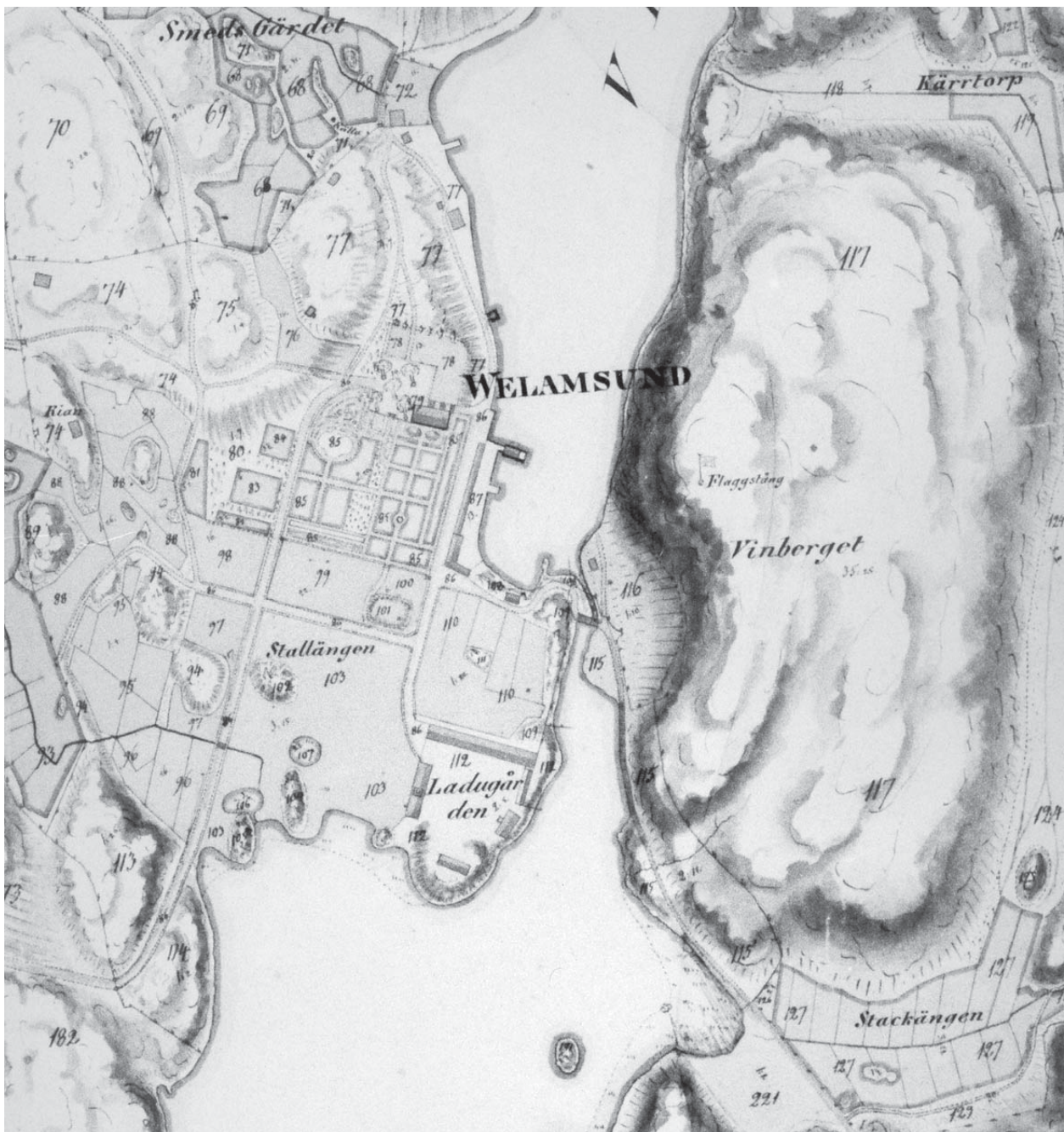


Fig. 5. Karta över säteriet Velamsund 1825. LMV

### Velamsund under Louis de Camps 1822–1828

de Camps ägde inte Velamsund under lång tid, men epoken kräver ändå en egen rubrik då intressant källmaterial finns från denna tid. Lantmätare Nordstedt gör ”Karta öfver Säteriet Velamsund med Mörby...afmätt åren 1823 till 1825”

Till denna, den förta kartbild som har stötts på över gården, finns även en bevarad beskrivning(41) En uppförstorad detalj över de centrala delarna ger mycket intressant information. Se även omslagets färgkopia.



79 anges i beskrivningen som ”Wellamsunds Gårdstomt med Lindorne”, 78 som ”terrassen” samt 85 som ”trägården”. På gårdsplanen redovisas fem stora solitärträd, lindarna. Dessa är inbördes planterade i ett symmetriskt mönster.

I övrigt stämmer trädgårdens symmetri dåligt med huvudbyggnadens placering. Av detta kan man anta att trädgårdens huvuddrag vid denna tidpunkt visar en symmetri bevarad från en tidigare anläggning. Kartan från 1825 kan därför ge ledtrådar om den symmetri som tidigare funnits på platsen.

Med utgångspunkt från trädgårdens symmetri, så skulle en tidigare huvudbyggnad förmodligen ha haft en mer västlig placering. Detta antagande styrks av de flygelbyggnader som beskrevs 1754 som östlig och västlig. Med en huvudbyggnad placerad som den 1825 kan nämligen inte någon östlig flygel ha funnits i den starkt sluttande terrängen. Terrasseringen bör ha skett under 1600-talet med tanke på lindarnas placering och ålder. För att få in flygelbyggnader krävs en västligare placering av huvudbyggnaden. Detta överensstämmer mycket väl med trädgårdens symmetri. En mittaxeln genom anläggningen skulle då gå symmetriskt i trädgårdens mittlinje, mitt över den grusplan som redovisades som gårdstomt på kartan, rakt på den mellersta linden, vidare precis i den gång som leder mot norr från gårdsplanen. Om man drar ut mittaxeln i sydlig riktning hamnar man intressant nog i en cirkulär damm, 1825 redovisad som ”liten dam mäst uttorkad”. Dess läge i mittaxeln samt dess tydliga form vittnar om att den förmodligen placerats och formats av estetiska skäl.

Med denna mittaxel som huvudriktning ingår även vägen till och utmed Långa Raden i en helhet. Denna utgör, tillsammans med infartsvägen från söder, trädgårdens symmetriska gränser i öst och väst.

Med detta antagande som utgångspunkt skulle trädgården väster om mittaxeln kunna visa tydligast spår av anläggningens tidigare utseende.

Öster om mittaxeln har förändringar förmodligen skett i trädgården, för att ge den nya placeringen av huvudbyggnaden en ståndsmässig inramning. En ny mittaxel med kvarter har här formats. Dock är även denna linje något förskjuten ur huvudbyggnadens mittpunkt. Gångsystemet i öst/västlig riktning framstår som mer välbevarat.

Terrassen norr om gårdsplanen avslutades med en trädrad. Dessa träd (lindor, delvis kvar, förf. anm.) redovisades som små i relation till träden på gårdsplanen. Detta kan tolkas som om de var nyplanterade 1825 eller att de genom beskärning hölls på denna nivå. En beskärning som i så fall skulle innebära att utsikten mot Velamsundsviken på detta sätt kunde bibehållas från huvudbyggnadens andra våning.

81-84 redovisades som ”potatesland”, inneslutna i 80, ”bergig backe med något backslåtter”. 98-100 var ”åker lagd till wall” samt 101 ”bergig backe med något backslåtter”. Samtliga av dessa kom senare att inlemmas i trädgården. I övrigt angavs följande beskrivningar i huvudbyggnadens närhet: 75 bergig backe med någon backslåtter, 76 åker lagd till wall, 77 bergig backe med någon backslåtter, 72 gamla smedjetomten, 86 vägar, 87 Långa Raden med sjögården, 88, 97 och 110 åker lagd till wall, 103 stallängen, hårdwall nedra delen, neder emot sjön sankwall, 106 fräkenbotten, 108 nya smedjetomten, 109 bergiga backar, 112 ladugården, 115 skogsbacke vid vägen till stackängen, 116 slåttervall nedanför vinberget, 117 vinberget.

Detta regelbundna system, med stor symmetri och tydliga axlar och riktningar härstammar från det barocka stilidealet, även kallat den franska parken. Det är mycket vanligt att detta upplägg har bevarats i parkers köksträdgårdsdelar genom historien, och att modernare tillägg har omformat övriga delar av parken. Så har skett även vid Velamsund, vilket den fortsatta rapporten kommer att visa.

Det är intressant att notera att de terrasser som tidigare benämnts Vinberget, 1825 benämns ”slåttervall nedanför Vinberget”. Vid denna tidpunkt var det själva berget som erhållit namnet ”Vinberget”. Detta tyder på att de vinodlingar som bevisligen bedrevs 1780 redan var nerlagda och fallna i glömska. Uppe på berget redovisas en flaggstång med hissad flagga, en markering av en utsiktspunkt med vy över Saltsjön och gården.

Den brandförsäkring från 1825 som tidigare berörts redovisar även att viss nybyggnation skedde under de Camps tid på Velamsund.(42) Flera ekonomihus uppförde, däribland ett bränneri i två våningar. Vidare berättas att ”stenhus...sistl. sommar wäl och omsorgsfullt reparerad”. Beskrivningen visar att detta då var utformat som senare fotografier visar ”liggande på en sluttning så at det på östra sidan till midtlen af huset är 3:ne våningar högt, hälften af det öfriga 2:ne våningar samt i västra änden på en stenfot endast en våning”. Någon trädgårdsmästarebostad eller växthus nämns inte. Plankartan som hör till försäkringen visar alléplanteringar och delvis enkla trädrader längs såväl den väg som leder upp mot huvudbyggnaden som längs den väg som leder mellan Långa Raden och övriga ekonomibyggnader. Idag finns träden kvar utmed Långa Radens västra fasad, men sambandet med en allé utdragen till övriga ekonomibyggnader har gått förlorat.

Louis de Camps köpte 1824 även Kihls gård, och kung Karl Johan står från 1828 som ägare till Velamsund, troligen p.g.a. de Camps dåliga ekonomi. 1830 arrenderar dock de Camps ut gården till G.M. Stuart, så uppenbarligen var han även fortsättningsvis ansvarig för gården.(43)

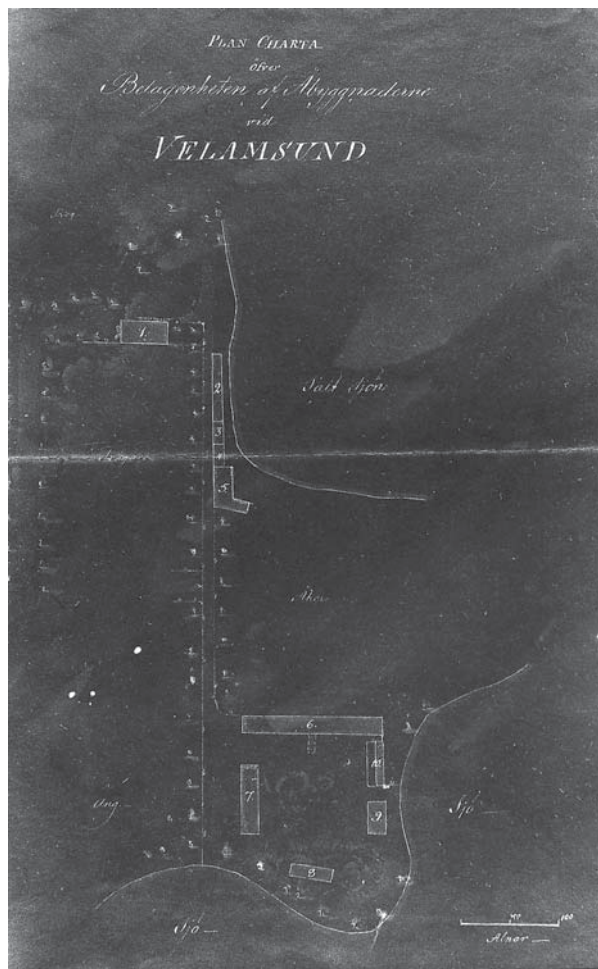


Fig. 6. Karta till brandförsäkring 1825. NM

### Snabba affärer 1844–1862

Vid Karl XIV Johans död 1844 ärvde Oscar I Velamsund. Redan 1849 såldes gården vidare till Nils von Höpken som samma år sålde till Johan Carlström. Denne sålde, fortfarande under år 1849, till O.P.J Fitinghoff och J.P. Almqvist, där Fitinghoff stod som ensam ägare 1850. Under ett år hade Velamsund bytt ägare fem gånger.

Ägarkarusellen var inte slut med detta. 1855 köptes gården av Wilhelm Hellgren, 1860 av Fredrik Vilhelm Grubb, 1860 av Fredrik Österman och 1861 åter av Nils von Höpken, samme man som stod för köpet 1849.(44)

## LANTINGSHAUSEN VON HÖPKEN 1862–1880

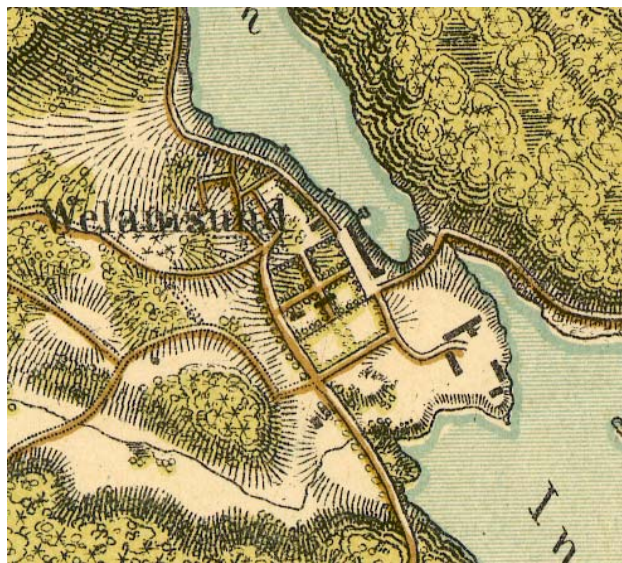


Fig. 7. Karta över Velamsund från 1861. NK

### Anställda vid trädgården

Husförhörslängderna visar att en utvidgning av trädgårdsrörelsen skedde under de Camps då ett flertal trädgårdsmästare nyanställdes under 1824, nämligen Jonas Öberg, Per Stenqvist och trädgårdsdrängen med det passande namnet Benjamin Hallonqvist. Trädgårdsmästare Johan Petter Rosén, Olof Rosengren och Johan Ulrik Probè nämns också.

Under åren med snabba ägarbyten var August Kihlström trädgårdsmästare från 1832 och 1841-1852 uppgavs för första gången en trädgårdsarrendator, Pehr Magnus Gransten. 1852-1860 var det åter anställda trädgårdsmästare, Carl Gustaf Lundbom och Carl Sköldvall.(45)

### Skötsel och drift

Under en stor del av tidigare redovisad ägarkarusell så sköttes Velamsund av två inspektorer, Carl Geijer under åren 1849-1854 samt Carl Gustaf Jonsson 1859-1885. (46) Detta medförde att gårdens drift kunde fortlöpa trots de många och täta ägarbytena.

År 1862 utarrenderade Von Höpken Velamsund till sin systerson J.V. von Knorring. Enligt uppteckningen var trädgården vid detta tillfälle 3 tunnland stor. (47) Den karta som gjordes 1825 redovisade en trädgård på 2 tunnland och 2 kappland. En utvidgning av trädgården har tydligen skett. Detta styrks även av den topografiska karta som framställdes 1861.(48) Trots att denna karta ger en mycket schematisk bild av trädgården, så visar kartan att trädgården 1861 sträckte sig ända ner till den väg, som leder till ekonomibyggnaderna vid Insjön. Trädgården har således utvidgats ca 50 meter i sydlig riktning mellan åren 1825 och 1861. Kartan visar även att två vägar ledde från gårdsplanen och vidare mot norr. Detta kompletterades av vägen som gick utmed strandkanten.





*Fig. 8. Holmgrens blåskapell 1865. Vid denna tid var huvudentrén placerad på husets västra gavel. NM*

Under von Höpkens ägo inleddes en ny era i Velamsunds historia; nämligen uthyrning av sommarbostäder. Annonser i Stockholms Dagblad visar att såväl lägenheter i huvudbyggnaden som Långa raden uthyrdes.(49) Ett bevarat brev från hyresgästen Fredrik August Holmgren ger en bild av sommarlivet på gården 1865.(50) I brevet står att läsa: ”Velamsunds stora plans sandgård med dess höga skuggrika och åldriga lindar, sin vackra park och trädgård, och ståtliga Corps de Logis af sten, omgifven å en sida af en vacker insjö med löfrika holmar uti, och på två sidor omgifvet af en stor vik af Saltsjön med utsigt  $\frac{3}{4}$  mil utåt

Segelleden ända till Bogesund, och å andra sidan viken på kort afstånd från Corps de Logiet ett mycket högt och tverstupedt Berg från hvars topp man ser Waxholm och många andra vackra öar är onekligen ett af de vackraste sommarbostäder som finns ikring Stockholm”.

Holmgren startade ett blåskapell och lät fotografera det samma på gårdsplanen. De nämnda ”skuggrika och åldriga” lindarna ramar in bilden, som även visar att det vid denna tidpunkt fanns en entré med två symmetriskt placerade trappor på huvudbyggnadens västra fasad.

## Räkenskaper och anteckningar

År 1868 avled Nils von Höpken och Velamsund ärvdes då av hans dotter Clothilde. Vid bouppteckningen 1869 redovisades i detalj inventarierna i trädgården(51):

220 st krukor med växter á 10 öre

35 st bihattar á 10 öre

3 st kupor med bi á 10 riksdaler

48 st bikransar á 2 öre

22 st fluster á 1 öre

1 engelsk skyffel

4 st grepar á 25 öre

1 trädgårdshärf

1 omåladt bord

2 st blecklyktor á 20 öre

2 st trädgårdskrattor á 25 öre

1 termometer

40 st bänkfönster á 10 öre

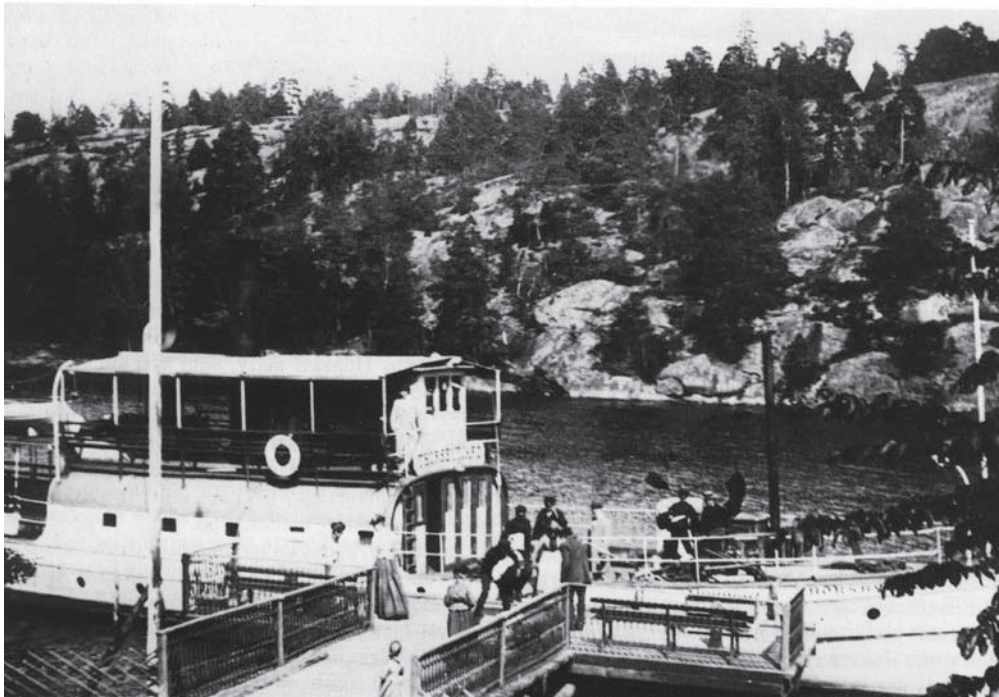
Utöver dessa poster under trädgårdsinventarier fanns av intresse även angivit under diverse, ”1 st järnbandad vattentunna af ek samt 1 st gräsfrösåll”.

Nils von Höpken var vid sin död en förmögen man och det är av intresse att jämföra trädgårdsinventarierna vid hans olika gods och gårdar. Detta kan ge en bild av storleken på trädgården vid Velamsund. Vid flertalet gårdar som Frös-vik, Löfsta, Österby, Garn, Husby, Wäsby samt Mellby angavs ej några trädgårdsinventarier. Detta fanns vid Sundbyvik samt vid Bogesund, släktens stamgods. Vid Bogesund angavs 400 krukor med växter, det dubbla jämfört med Velamsund. Här fanns även 250 sparriskrukor, något som fattades vid Velamsund. I övrigt är trädgårdsredskapen likartade. Antalet bänkfönster var 48, ungefär det samma som vid Velamsund. Vid Bogesund angavs dock inventarier som kan härledas till en trädgård/park för lust och nöje: 16 trädgårdssäten, 12 stolar och 2 gungbräden. Vid Velamsund framstår trädgården, genom dess inventarier, som odling enbart för nytta.

Clothilde von Höpken var vid sitt övertagande omyndig och inspektorn C.G. Jonsson rapporterade brevledes och i räkenskaper till hennes förmyndare. Detta medför att det från denna epok finns ett detaljerat trädgårdshistoriskt material som levandegör arbetet i trädgården.(52)

År 1869 utfördes en hel del reparationer på gården och räkningarna visar att badhus, ångbåtsbrygga och hemlighus uppfördes. Räkenskaper gällande ”wattenledningar” finns i anslutning till uppgifter gällande trädgårdsarrendet. Detta tyder på att ledningarna hade med odlingarna att göra. I mars meddelade inspektorn i ett brev att ”Trädgårdsmästaren vill hafva stallströ en månad längre i år än andra år, derföre att det är litet eller intet halm i det i år”. Detta stallströ kan ha varit kopplat till bruket med varmbänkar, där man utnyttjade att organiskt material som förmultnar avger värme. På detta sätt kunde tidig drivning av grönsaker ske i bänkgårdar. I juli införskaffades ett parti bikupor. I augusti uppgavs att en flaggstång hade sålts. Detta kan ha varit den stång som tidigare fanns på Vinberget.

År 1870 meddelar inspektorn, åter i brevform, att det en längre tid påståtts att mjölkkusken stod på ”förtrolig fot” med trädgårdsmästarens hustru”- hur detta påverkade arbetet i trädgården kan man endast sia om. Samma år skrevs en kom-ihåg-lapp ”köp för 50 á 75 öre diverse blomsterfrö såsom reseda, crassa, astra, sommarlöfkoijor, borstnejlickor, tagens”. I juni fick trädgårdsmästaren betalt för ”glasisättning” och det fanns även inkomster för trädgårdsarrende i september och oktober. Vid denna tidpunkt var alltså trädgården utarrenderad. I augusti införskaffades en Tumba bikupa samt en Klippans bikupa och ett staket uppfördes vid ångbåtsbryggan.



*Fig. 9. Ångbåtsbryggans tidigare utseende. Strandlinjen är kantad med ett enkelt trästaket, medan bryggans staket är mer påkostat, möjligen av järn. På bryggan fanns även sittbänkar. AKPA*

Under 1871 utfördes en rad reoveringar och måleriarbeten, bl.a. slamfärgsmålades ett staket ”inunder stora trappan à stenhuset”. Trädgårdsmästaren Sandberg köpte ”200 st. winter sjöviol”, ”ett parti persiljerötter, 50 panseer, 50 lackviol” och trädgårdsarrende inkassades även detta år. ”Trädgårdskruker och trädgårdsväxter” inköptes, likaså finns en fraktnota från ångbåten för ett parti blomkrukor och en större blomkorg. Detta följs av en nota för transport från Riddarholmen till Skeppsbron av krukor, växter och en korg. På detta sätt kan man följa hur trädgårdsmästaren Sandberg tog sig till staden för att sälja sina produkter.

Från 1872 preciseras behållningen från trädgården månad för månad, så trädgårdsmästare Sandberg framstår detta år som anställd på gården och ej som arrendator. Detta medför att hans inköp precisades i räkenskaper.

I januari inhandlades trädgårdsmattor, i februari trädgårdskrattor och bänkfönster. I mars gav trädgården behållning för blommor, persilja och rotfrukter. Utgifter fanns för trädgårdsväxter, vattenkannor, trädgårdsfrukt och ympvax och ett nät köptes till frösåningsmaskinen. Sandberg köpte även bänkfönster från Eriksvik. I april gav 46 blomkrukor behållning, utgifter fanns för frakt av blomkrukor och mer ympvax som inköptes. I maj gav 28 blomkrukor, ”räddissor, sallat m.m.” och bänksaker intäkter medan utgifter fanns för 125 blomkrukor och trädgårdsarbete. Från denna månad finns även en nota på att Sandberg betalade för melonkärnor, gurkkärnor, sparrisfrö, rabarberfrö, sticklök, nejlikor- och delfiniefnö, en bastmatta samt jordärtskockor (delfiniefnö liktydigt med frö till riddarsporre, förf. anm.). I juni gav bänksaker behållning, medan stockrosor, potatis och spenatfrö inköptes. I juli fortsatte bänksaker att ge inkomster, tillsammans med posten ”trädgård”. Utgifter fanns för krukor, ångbåtsavgifter, trädgårdskorgar, örter, trädgårdskniv samt slidkniv. Behållning från ”trädgård” även i augusti och utgifter för 2 vattenkannor och 10 bänkfönster, inropade på auktion i Gustafsvik.



Trädgården fortsatte att ge behållning under september-december och utgifter fanns under samma tid för glas till trädgården och en Tumba bikupa.

I räkenskaperna finns en rad kvitton bevarade från Sellberg & Co, frö- och blomsterhandlare på Munkbron. 1872 köptes till Velamsunds gård ”diverse trädgårdsfröer enligt Sandberg, 60 riksdaler”. Från samma firma finns även ett kvitto från 1874 på ”spenat, reseda, diverse trädgårdsfrö, spritärter, Lathyrus, och Nemophyla” och ytterligare ett detta år på ”spritärter Daniel O’Routs”, spenat och purjo (Lathyrus är luktärtor och Nemophyla är liktydigt med den ettåriga blomman Prins Gustafs öga, förf. anm.).

År 1873 preciserades trädgårdens ekonomi inte på ett lika tydligt sätt, då det ofta endast stod ”behållning trädgården” respektive ”försäljning av trädgårdsalster” i gårdens räkenskaper. I februari började trädgården ge behållning. Kvittobunten från året ger fler detaljer. I mars och april såldes blomkrukor och vid ett flertal tillfällen kålrötter. Då fanns även utgifter för ”ärter etc.”. I maj inköptes 500 blomkrukor, en mängd kvitton visar att köp på 6-16 dussin krukor gjordes. Ett parti var på 6-tums krukor. I augusti köptes en trädgårdskniv. I maj köptes ”kålrotsfrö, erter, bönor och levkojfrö” från Thorgny på Tegelön (levkojfrö förmodligen frö till den ettåriga blomman lövkoja, förf. anm.). Samma månad fraktade ångfartyget Fredriksborg frö, blommor, korg med blommor och trädgårdsmästaren till Stockholm. I oktober köptes 100 sjöviolerna från ”Berggren, Welandssundsbotten”. Kvitto visar att frakt för blomkrukor på ångbåt, ångbåtsfärd, roddbåt och biträde med krukor kostade 44 riksdaler, en större rotkorg 2, och extra biträde i trädgården 60 öre.

Från 1873 finns även ett dokument visande ”Förslag till Reparationer å Winhuset”, gjort av inspektör Jonsson. Återigen finns bevis för vinodling på Velamsund, denna gång dock i växthus. Förslaget lyder:

Som tarfar omkring sig ett täckt stendike göres för	20
Raft till väggarna med huggning,	
hemkörning och spik	27
Rappning, handtlangning och kalk	37
5 tolfter bräder till tak med spik	58
papp emellan bräderna jemte tjärning af taket	20
träd till fönster	75
arbetslön på fönster med glasisättning	180
glasolja och krita	152,50
stockar med arbete	40
tegel till kanaler jemte spjell och luckor	160
arbetslön och kalk	30
bräder till luckor för betäckning	15
tolfter	105
arbetslön med spik	35
riksdaler	939,50

Då jordifyllning vinstockar och inredning af hyllor här är uteslutet förde således det belöpa sig till något öfver 1000 riksdaler. Welamsund 14 juli 1873. C G Jonsson.

Det hela var ett förslag till reparation på vinhuset, men med tanke på det stora arbete och allt material som beräknades gå åt, kan man uttyda att vinhuset 1873 var i dåligt skick. Då inköp av vinstockar enligt Jonsson tillkommer, verkar vinhuset på platsen ej vara i drift. Någon källa som visar när vinhuset stod i sin glans dagar har inte påträffats, inte heller belägg för om föreslagen reparation utfördes.

1874 var trädgårdsmästaren Sandberg fortfarande anställd på gården. I januari köpte han 2 trädgårdsskyfflar, i april blomkrukor, rotkålsfrö och tobaksblad, men även ”frö å tobak”. Trädgården gav behållning från februari till oktober. Under behållning redovisades även posterna ärter och rötter, dock ej under rubriken trädgård. I juli månad betalades extra för bärplockning, plantor till trädgården och trädgårdsfrakter.

## EGNELL 1880–1964

I augusti gav försäljning av ”honing” inkomster. Kontakterna med Tegelön bibehölls och ”diverse kål och blomsterplantor” köptes däriifrån. Kålrotsplantor, mirrams, purjo och sillari inhandlades också (mirrams oklart vad som menas men sillari är förmodligen selleri, förf. anm.). Försäljning av ”trädgårdsalster” skedde så sent som i oktober månad.

### Gårdens byggnader

Brandförsäkringar från 1872 och 1878 ger en god bild av gårdens byggnader vid denna tid.(53) Huvudbyggnaden hade vid denna tidpunkt veranda på såväl södra som norra sidan, till lika storlek, och den norra ”uppbära dels en balkong och dels tak af bräder och tegel, i likhet med södra verandan”. ”Hela byggnaden är brädpanelad å norra sidan oljemålad och å de öfriga rödfärgad”. Långa Raden anges som boningshus, likaså huset vid sundet. Bland ekonomibyggnaderna nämns stall och kohusbyggnad, svinhus, källare-överbyggnad, tvättstuga, boningshus samt smedja. Det vinhus som eventuellt skulle repareras 1873 redovisas inte 1872, men andra mindre bodar, även de som ej ingår i försäkringen, upptas. Upplevdes vinhuset som så förfallet vid denna tidpunkt att det ej var värt att nämna?

### Anställda vid trädgården

År 1865 var trädgårdsmästare Sköldevall kvar på Velamsund. 1871 anställdes Carl Erik Sandberg. 1875 redovisar husförhörlängderna att det även fanns trädgårdsmästare på Fagernäs och Tegelön, beskrivna som lägenheter under Velamsund. 1879 anställdes Anders Fredrik Flodin som trädgårdsmästare på Velamsund.(54)

### Sekelskiftet 1900

År 1880 såldes egendomen till grosshandlare Emil Egnell med hustrun Julia. Paret bebodde dock inledningsvis inte egendomen utan uthyrningsverksamheten, som inleddes under von Höpken, fortlöpte. Under 25 år uthyrdes såväl huvudbyggnaden som andra byggnader till sommargäster.(55) Carl Johan Jonsson arrenderade jordbruket fram till 1889, då Egnell själv tog över driften. Byggnadsverksamhet bedrevs fortlöpande. År 1886 brann en magasinsbyggnad upp vilken återuppbyggdes och år 1889 skedde en större om- och tillbyggnad av ladugård och loge. En ny stallbyggnad uppfördes 1895-96 och 1903-1904 skedde en större ombyggnad av huvudbyggnaden.(56) Detta hängde samman med att familjen från 1905 själva började bruka gården som sommarbostad.(57)

I brandförsäkringen från 1889 nämns för första gången ”trädgårdsbyggning” och även trädgårdsbod och två växthus.(58)

”Trädgårdsbyggningen” uppges vara åtta år gammal, vilket medför att huset uppfördes 1881. Huset var 10 m långt, 5 m brett och 4,25 m högt, ”af plank och bräder, undertak av munksjöpapp...stående å hög stenfot, rödfärgad...Framför ingången är en förstuguqvist...Byggningen innehåller förstuga samt 4 rum och kök”.

Trädgårdsmästarbostaden gick under 1920-talet under benämningen Kullstugan, då en ny trädgårdsmästarbostad blev uppförd 1918. Detta kom av att säsonganställda dalkullor bebodde byggnaden under odlings-säsongen.(59) Att anställa just dalkullor för trädgårdshjälp var brukligt vid såväl herrgårdar som sommarnöjen.(60)



Fig. 10. Trädgårdsmästarfamiljen 1930 med den s.k. Kullstugan i bakgrunden. LEO



Fig. 11. Kullstugan från sydöst. NLA

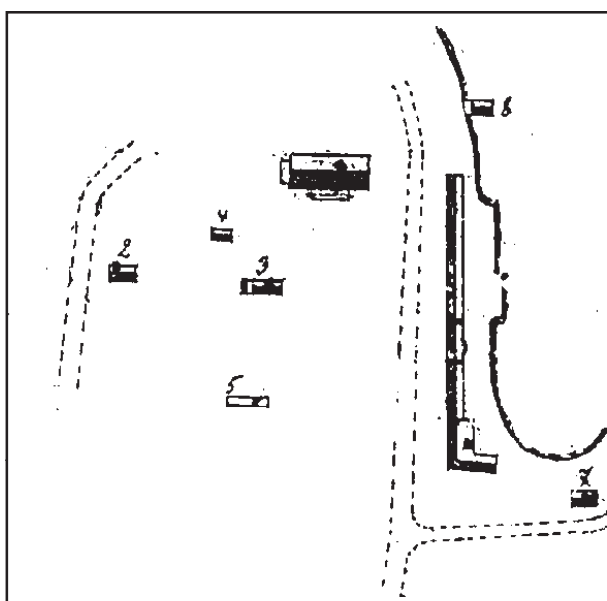


Fig. 12. Trädgårdsbyggnaderna enligt brandförsäkring från 1904: nr 2 trädgårdsbyggnad, nr 3 växthus, nr 4 trädgårdsbod och nr 5 roskast. SVAR

Det finns fotomaterial som visar den s.k. Kullstugan, som idag ej finns kvar på platsen. En bild från 1930 visar trädgårdsmästarfamiljen på gården framför den nya trädgårdsmästarbostaden och kullstugans västra gavel skymtar i bakgrunden. Bakom familjen syns en syrénhäck och söder om kullstugan står fruktträd i en gräsyta. Ytterligare en bild av stugan finns från sydöst, med vårblommande fruktträd i kanterna. Sydväggen verkar på sin östra sida vara använd för spaljering av fruktträd. En rabatt kantar stugans östra gavel, där några tulpaner skymtar. En klätterväxt klär in denna fasad, men det är av bildmaterialet ej möjligt att utläsa vilken art. På denna bild syns att även denna gård avslutades med en häck mot vägen. Källmaterial som visar när byggnaden revs har ej påträffats.

Trädgårdsboden var 5 m lång, 4 m bred samt 2 m hög, av dubbla brädor under spåntak. Det ena växthuset anges vara 10 x 5 m samt "af stenvägg å baksidan under glasfönster" med tillhörande "packbod af bräder under spåntak" med måtten 3,25 x 5 m, även denna med "fönsterluffter". Växthuset kunde värmas upp då grunden anges inrymma ugn och värmeledning. Det andra växthuset anges intressant nog vara ett "s.k. roskast... nyligen uppfördt och har kostat 600 kronor. Huset är 20 meter långt och 2 meter brett och liggande med sin varmkanal nedsänkt i jorden till en tredjedel". Brandförsäkringen från år 1904 visar i plan var de aktuella husen var uppförda, där nr 2 är trädgårdsbyggnad, nr 3 växthus, nr 4 trädgårdsbod och nr 5 roskast. Försäkringen från år 1911 anger att roskastet var byggt av tegel och glas med ett tak av glas.(61)



Från tiden vid sekelskiftet och framåt finns ett rikt fotografiskt material, vilket ger en relativt god bild av utvecklingen av gårdens park och trädgård. En bild från 1901 visar huvudbyggnadens utseende före ombyggnaden 1904.(62) Huvudentrén är här placerad på husets västra gavel och den norra fasaden framstår som en slät putsad fasad, med symmetrisk fönsterplacering. Gårdsplanen framstår som en sluttande grusyta, där man i vänstra kanten ser en av de mäktiga lindarna som står i den grusade ytan. Gårdsplanen kantas i söder av ett ribbstaket av trä.

Från sekelskiftet finns även bilder som visar gården från öst och Långa raden. Bildmaterialet visar att den östra fasaden vid denna tid avslutades med en veranda i tre plan, där verandans nedersta våning förbands med markplan genom en trappa av ek.(63)

Slänten ner mot ångbåtsbryggan var vid denna tidpunkt relativt fri från vegetation, endast ett solitärträd står där trappgången möter vägen längs stranden. Likaså upplevs gårdsplanen som ljus och öppen, kantad av lummig lövgrönska i dess västra kant. Vid huvudbyggnadens sydöstra hörn ses en gran av betydande storlek. Långa Raden låg inbäddad i lummig grönska och man skymtar trädgårdens träd bakom husnocken. Huset har försetts med verandor, förstukvistar och pittoresk snickarglädje. Det går ej att på fotot urskilja vilka växtslag som planterats på Långa Radens framsida, möjligen kan man skönja en plantering i form av en berså i bildens mitt. Ett flertal badhus fanns längs strandlinjen, det norra var det som användes av familjen Egnell.(64) Flaggstång fanns såväl på gårdsplanen som nere på bryggan.



Fig. 13. Huvudentrén 1901. Den grusade planen kantas i söder av ett ribbstaket. ATA





*Fig. 14. Långa Raden med verandor och planteringar. AKPA*



*Fig. 15. Gården från öst. AKPA*



En annan tidig bild visar allén från den s.k. Nässeltäppan upp mot gården, till vänster skymtar gamla rättarbostaden. Allén framstår på denna bild som relativt nyplanterad (ännu kvar på platsen, förf. anm.) Området hägnades av en enkel gärdesgård med trägrind.



Fig. 16. Nyplanterad allé vid Nässeltäppan. AKPA

Häradskartan från 1903 visar gårdens vägsystem, men den är ej detaljerad då varken huskropparnas antal eller form överensstämmer med verkligheten.(65) Dock anger teckenförklaringen ”trädgård och park” såväl norr som söder om huvudbyggnaden, vilket är det tidigaste belägget för att de norra delarna uppvisade en parkkaraktär. Enligt kartan leder en väg mot norr från gårdsplanen, jfr med kartorna från 1825 och 1861 (fig. 5 och 7) där två norrgående vägar redovisas från gårdsplanen. Vägen mot norr har dock getts en östligare placering än föregående och den ursprungliga mittaxeln har därmed försvagats.



Fig. 17. Häradskarta 1903. LMV

På denna karta visas även att trädgården utvidgats i västlig riktning. Området väster om vägen upp mot huvudbyggnaden redovisas för första gången som trädgård. Något förbryllande visas en byggnad på den plats där Egnell senare anger att en ny trädgårdsmästarbostad uppfördes 1918, men då byggnadsbeståndet i övrigt stämmer dåligt med verkligheten, så kan detta vara ett misstag.(66) Även denna utvidgning i väst gör att den ursprungliga mittaxeln blir allt svårare att uppfatta.

Vid ombyggnationen 1904 murades huvudentrén på den västra gaveln igen och en ny större entré med balkong uppfördes på huvudbyggnadens norra fasad. Framför byggnaden anlades en ny stor trappa av huggen granit.(67) Det är troligt att gårdsplanen vid denna stora renovering gavs den utformning som visas i ett reportage i Svenska hem i ord och bilder från 1918.(68)

Bilderna visar att den nya entrén har accentuerats av en prydnadsplantering i s.k. tysk stil. Detta innebar att en symmetri fanns i upplägget, dock utan några raka linjer eller kanter. I prydnadsrundeln framför huset skymtar ett solur och planteringen verkar vara kompletterad med kantiga, uppresta stenar i ring. Symmetriska prydnadsplanteringar fanns även på sidorna av entrétrappan, med inslag av stenar och av fotot kan man utläsa att ormbunkar troligtvis ingick. Dessa små stenpartier kompletterades på sidorna av piedestaler, där utplanteringsväxter i krukor var placerade.





*Fig. 18. Prydnadsrundlar i s.k. tysk stil. KB*



*Fig. 19. Egnells på trappan 1918. KB*

Något längre från huset tar en friare form vid, där en promenadpark med slingrande gångar utan symmetri i s.k. engelsk eller romantisk stil anlagts. Man ser på fotot mot norr på föregående sida att en glänta skapats i väst, dit en grusgång leder från den öppna gårdsplanen. En vy från parken mot huset visar på en medveten gestaltning, där huvudbyggnadens vita fasad bildar en tydlig blickpunkt i gläntan, vilket starkt kontrasterar mot parkens mer dunkla karaktär. Bilden visar tre grusade gångar som leder vidare mot norr och som startar från en gemensam grusad slinga. I parken är lövträden av viss ålder medan barrinlagen framstår som relativt nyplanterade. Källmaterial som visar när denna romantiska park har anlagts har ej påträffats. En romantisk parkdel av detta slag fogades till de flesta svenska herrgårdsparker under 1800-talet (69) och det är troligt att denna parkdel har äldre anor än den symmetriskt anlagda gårdsplanen.

Detta tyder även den tidigare kommenterade häradskartan från 1903 på. De ädelgranar som fotot visar är dock av ringa ålder, så bevisligen har kompletteringar av denna romantiska park skett under tidigt 1900-tal.

Övergången mellan den symmetriska gårdsplanen och den friare parken skedde genom en gräsyta där buskar, träd och perenner planterades solitärt eller i grupper. Träden uppvisar ej någon samlad karaktär då barrträd blandats fritt med björkar och ädellövträd. På bilden från något större avstånd skimtar även i denna del med friare gestaltning en solitärt placerad rabatt med steninslag.(70) Ett stort antal sittplatser var utplacerade på och runt gårdsplanen. Vissa framstår som bänkar placerade med tanke på utsikten, andra är kompletterade med bord för behaglig samvaro i trädens skugga.



*Fig. 20. Vy från den romantiska parken mot huvudbyggnaden. KB*



I artikeln benämns området norr om huset som park, medan odlingarna söder om det samma benämns trädgård. I artikeln beskrivs utsikten från verandan på husets västra gavel: ”Mot öster skog och berg och söderut den lummiga trädgården, bortom hvilken den täcka insjön blänker. Här njuter man alla fördelarna af Velamsunds härliga läge. Det är blott parken som ligger skymd - den vackra parken med sina månghundraåriga träd kanske planterade på samma gång som Velamsund först bebyggdes. Det krävs en hel ringdans för att famna om ett par av dem. En väldig lind, som stod

midt framför huset, blåste ner för några år sedan – stammen hade blivit illa åtgången af röta- men nu bildar den en den allra vackraste och jämnaste sockertopp af minst dubbel manshöjd.” På bilden från nordväst ser man linden med sina nya stubbskott i sockertoppsform, där det avblåsta trädets stubbe lämnats i den grusade ytan. Jämför med bild xx, från 1901, där lindens stora krona fanns kvar. Det var en storm 1907 som knäckte den stora linden och som tidigare berörts så uppskattades då dess ålder till ca 300 år.(71)



*Fig. 21. I övergången mellan prydnadsplanteringar och romantisk park fanns buskar och träd solitärt placerade i en gräsyta. KB*

Bilderna från trädgården visar en strikt kvarter-sindelad odlingsyta med en blandning av träd, buskar och lägre arter. Planteringar för prydnad fanns i kvarteren närmast huset, där cirkulära rabatter kan skönjas i något som framstår som tuktad gräsyta. Man ser även att växter bundits upp på stödpinnar längs kvarterens kanter. Möjligen är detta utplanteringsväxter som ännu ej börjat blomma. I väst ser man kanten på den syrängång som sluttande ledde från gårdsplanen ner till trädgården. Denna kantades mot trädgården av en blomsterrabatt. Syrängången och trädgården beskrivs också i text: ”Från parken leder en syrénallé, som nästan bildar en täckt hvalfgång, ner till trädgården- en stor och välvårdad trädgård, ett sannskyldigt paradiset för fruktälskare. Om paradiset påminner i hvarje fall det stora tomat-huset, när dess slingrande och klängande planter hänga dignande fulla af röda tomater”.

På fotot framstår trädgården längre mot söder som odlingsyta för grönsaker, bär och frukt, då raka odlingsrader syns i kvarteren. Enstaka fruktträd finns i kvarterens kanter. I sydväst skymtar även en mer regelbunden fruktodling, där det framstår som om träden fyller kvarteren. Man ser att de flesta träd och häckar hölls tuktade, då att man från huset kunde se Insjöns vatten.

Vid denna tidpunkt var vegetationen vid Långa Raden mycket lummig och på en bild från Vinberget kan man endast ana huset. Lummigheten medför även att man ej kan se de växthus som nämns i såväl brandförsäkringar som i artikeln - 1918 odlades tydligen tomater i ett av dessa.



*Fig. 22. En syrängång i bildens vänstra kant ledde ner från gårdsplanen till trädgården. KB*





*Fig. 23. Trädgårdens prydnadsväxter och odlingskvarter var prydligt inramade av grusade gångar. KB*



*Fig. 24. En vy från Vinberget visar att Långa Raden var inbäddad i lummig vegetation. KB*

Ungefär från samma tid är tre odaterade vykort som visar gårdsplanen. Bilden rakt mot huvudbyggnadens fasad uppvisar mycket stora likheter med bilderna i reportaget från 1917.(72) Något solur finns dock ej på plats i prydnadsrundeln och bilden visar även en solitär placerad agave i gräsytan norr om rundeln.

Bilden mot norr visar utsikten mot Saltsjön och även flaggstångens placering.(73) Slänten framstår som lummig, men det är inte möjligt att tyda om detta är trädskronor på vegetation som står nere vid vattnet eller buskar på slänten.

Bilden från nordväst är även den mycket lik reportagebilden från 1917.(74) Den avblåsta linden har dock vuxit sig något större och man ser även fler prydnadsbuskar med solitär placering i bildens framkant.

Emil Egnell avled 1917 och hans änka Julia stod sedan som ägare fram till sin död 1935. Egendomen ärvdes då av sonen Fritz Egnell.(75) År 1936 moderniserades huvudbyggnaden och denna nyttjades därefter som året-runt-bostad av Fritz Egnell med familj.(76)

### Arrendatorer av trädgården

1882 kom trädgårdsarrendator Karl August Mellström till Velamsund. 1888 blev Gustav Åhlén trädgårdsarrendator och han namnges i husförhörlängder fram till 1895. Under honom nämns även trädgårdsdrängen Carl Johan August Westholm och eleven August Henning Johansson. Att trädgårdskulturen blomstrade på Velamsund vid denna tid förstår man av att egna trädgårdsmästare även redovisades vid en rad lägenheter under gården: Fredriksro, Björkudden, Sommarbo, Dalen, Almedal och Tegelön.(77)



Fig. 25. Framsidans prydnadsrundel kompletterad med stiltypisk agave. NLA





*Fig. 26. Den avblåsta lindens krona har här vuxit sig något större. BS*



*Fig. 27. Vy mot norr visar att vegetationen hölls tuktad så att utsikten mot Saltsjön bibehölls. NLA*

## Gårdens byggnader

Genom att sammanföra planritningarna från brandförsäkringar från 1918 och 1920 kan man få fram en kartbild som visar den maximala mängden byggnader som funnits på gården.(78) Den s.k. parkstugan finns ej med på dessa kartor. Denna finns belägen nordväst om huvudbyggnaden och finns fortfarande kvar på platsen. Källmaterial som visar när denna uppfördes har ej påträffats.

Ur trädgårdshistorisk synvinkel är det intressant att notera att man år 1918 utvidgade byggnadsbeståndet med ytterligare en trädgårdsmästarbostad, sammanbyggd med ett växthus med två flyglar.(79) Denna byggnad placerades väster om allén genom trädgården, i höjd med den tidigare trädgårdsmästarbostaden. I byggnadens källare placerades en varmvattenpanna med värmeledning till såväl bostadshus som till växthusen. En vedbod fanns på husets västra sida och entrén var vänd mot norr, med en öppen veranda. Huset inrymde två rum med kök och tambur på nedervåningen samt ett rum med kök och förstuga på vinden.

Växthuset beskrevs detaljerat: ”Uppfört på stengrund intill boningshusets södra sida, husets vägg är intill 3 meter hög och sträckande sig 10 meter af längden utanför husväggen på 1 meter hög betongmur, påbyggd intill 2 meter af plank och dubbel panel... samt invändigt rappad med kalkbruk- Öfriga väggar af betong intill 0.90 meters höjd och i öfrigt öfverbyggnad af trä och glas, efter andra långsidan intill 1,20 meter och gafvelsidorna samt mellanväggarna helt inklädda med glas ofvan betongväggen. Taket af glas, vars mittparti uppbäres af en bärlina af järn och dessutom järnkolonner på betongpelare. Huset är inrett med hyllfack och blomsterställningar af trä i 2ne afdelningar. Har vattenledning med 2ne vattencisterner af cement samt införd värmeledning meddels grofva järnrör med uppvärmning från varmvattenpanna, uppställd i pannrum inom bostadshusets källare.

Intill detta växthus är 2ne växthusflyglar uppförda med sadeltak. Uppförda med väggar af betong i medeltal 1,20 meter höga med tak af glas, uppburet af järnkonstruktion i likhet med stora växthuset samt försett med höjdnock. Har dörr med ingång från stora växthuset och är inrett med hyllor och blomställningar af trä samt införd värmeledning i likhet med föregående beskrifning. Har vattenledning och cistern af cement samt jordgolf.” Även växthuset med flyglar uppfördes 1918. Bildmaterial från 1940 visar hur området såg ut då det var i drift.(80)

Roskastet har före 1918 kompletterats med ytterligare ett växthus, parallellt med kastet. Dessa två beskrivs ”med väggarna och varmkanal af tegel under sadeltak af glas”.

Brandförsäkringen från 1926 berättar att huvudbyggnaden genomgått en ”grundlig reparation och nyinredning” under åren 1925-1926. Vid denna kläddes den förut öppna verandan på östra gaveln in, vilket även bildmaterial visar. En viktig länk och passage mellan inne och ute var därmed bruten.



Fig. 28. 1925-1926 genomfördes en renovering av huset där bl.a. den östra verandan kläddes in. En viktig kontakt mellan inne och ute var därmed bruten. NLA

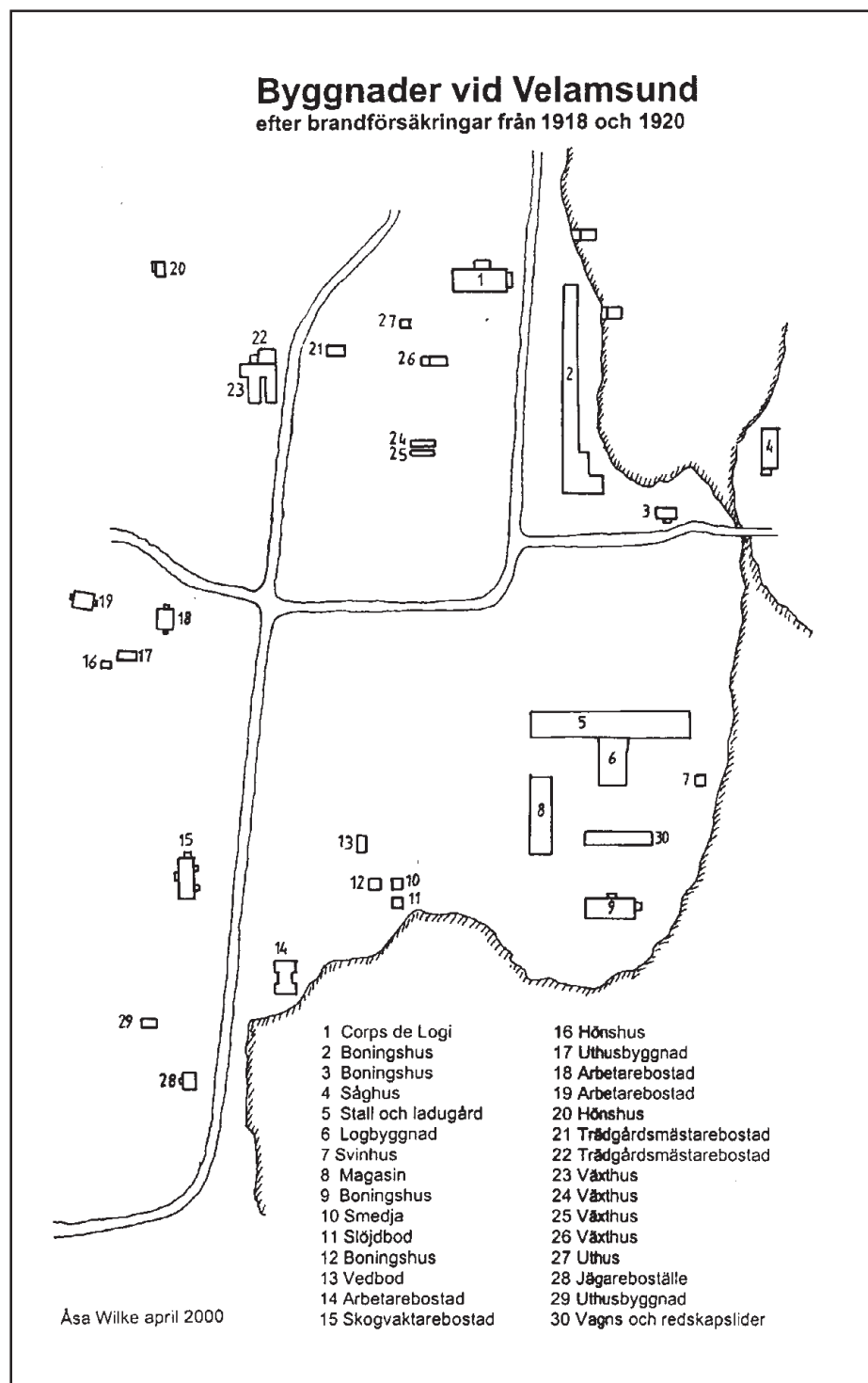


Fig. 29. Sammanslagning av brandförsäkringar från 1918 och 1920 visar den maximala mängden byggnader vid Velamsund. ÅW

## Minnesbilder från Velamsund

Fritz Egnell var farfar till Christer Egnell och denne tillbringade under sin uppväxt mycket tid på gården. Christers familj använde den tidigare nämnda parkstugan som sommarbostad.(81) 1925 flyttade Lars-Erik Olausson med sina föräldrar och syster till gården. Familjen bodde i byggnad 15, fig. 29, där hans mamma skötte Velamsunds telefonväxel. Familjen var kvar på gården till 1947. Huset delades vid denna tid av familjen Olausson och arrendatorn Dahlberg, som arrenderade jordbruket på gården.(82) Bror Svärd är uppväxt i övre Kålgården, byggnad 19, fig. 29, dit familjen flyttade 1930. Hans pappa var skogsvaktare på gården och familjen bodde kvar till 1938.(83) De tre herrarna kan genom gott minne och bevarade foton ge en målande beskrivning av gården på 20-, 30- och 40-talet.

## Anställda vid trädgården

På 20-talet var jordbruket utarrenderat, medan trädgårdsmästaren Persson var anställd av Egnells. Persson hade till sin hjälp en bror som bodde på övervåningen i trädgårdsmästarbostaden och även 3-4 dalkullor under säsongen.(84) Persson efterträddes 1935 av Richard Theodor Hedström, utbildad hos sin far, trädgårdsmästaren K.O. Hedström samt vid Bergianska trädgårdsskolan 1931-33.(85) Denne hade året om två yngre män anställda, som då bebodde övervåningen.(86)

## Trädgårdsodling

Alla tre minns trädgården som mycket välkött och innehållande det mesta av grönsaks- och fruktodling. Utöver växthusen fanns även en bänkgård väster om dessa.(87) I växthusen minns Olausson odling av persikor, vindruvor, gurkor och tomater. Egnell berättar att växthuset närmast huvudbyggnaden under hans barn- dom innehöll en stor orkideodling, vilken drevs av hans farfar Fritz. Även Egnell minns vinstockar i det andra växthuset.

Vindruveklasarna såldes till Arvid Nordqvists delikatesshandel i Stockholm.(88) I backarna nordväst om trädgårdsmästeriet fanns fina biggaråträd och även äpplen. Här fanns även ett mindre hönshus, där trädgårdsmästarfamiljen hade egna höns. En tennisbana anlades i detta område under 30-talet, och denna brukades flitigt av fam. Egnell.(89)

Olausson minns att fruktträden främst var placerade öster om vägen som gick genom trädgården. Väster om vägen, i anslutning till trädgårdsmästeriet, var snarare grönsaksodlingar. Svärd minns fruktträd på båda sidor, med odlingar under i väst och placerade i en gräsyta i öst. Öster om vägen fanns även stora mängder mycket fina krusbär, och man kunde diskret få med sig några då man passerade. De anställda fick ej vara inne i trädgården, om man ej hade ärenden till trädgårdsmästeriet, men syrénhäcken i söder gav gott skydd åt barnen då de pallade äpplen och päron i denna del.(90)

Svärd minns att syrénhäcken var markeringen där de finare delarna började och det fanns även vita grindstolpar som visade detta. Från denna punkt var det krattade grusgångar med singel. Utanför häcken var det vanliga grusvägar.(91) De tre minns att det på friland odlades flera sorters ärtor, kål och lök och jordgubbar, smultron, potatis, sparris, jordärtskockor, kronärtskockor, morötter, sallad, blomkål nämner de även. Det fanns även hallonland, vinbär och utöver äpplen och päron även plommon. Gurkor fanns såväl i växthusen som på friland, de senare för insaltning.(92)

Även odling av blommor bedrevs. På friland odlades snittblommor, i växthusen fanns såväl snittblommor som krukväxter.(93) Detta var bl.a. Chrysanthemum och även odling av tulpaner och narcisser fanns.(94) Trädgårdens sydöstra hörn användes som kompost och här lades allt rens från trädgården.(95)





Fig. 30. Trädgårdsmästeriet på 1940-talet. KB

Öster om vägen, i höjd med växthusen fanns en stor avenbok. Det sades att detta var den nordligaste i Europa.(96)

Trädgårdens produkter försåg familjen Egnell och såldes även till övriga boende på gården. Man fraktade även in produkterna till Stockholm och sålde dessa på Hötorget. Olausson var tidvis anställd som springschas i trädgården och fick då cykla med frukt och grönsaker till boende i Vikingshill och Sommarbo. Barnen betalades även för att hjälpa till med jordgubbsplockning och på fältet mellan Långa Raden och stallet kunde man tjäna extra på att gallra och rensa rovor. Dessa användes sedan som kreatursfoder. (97)

Norr om kullstugan fanns dess uthus, vilket syns på en bild från 1931. Denna byggnad finns fortfarande kvar på platsen. I förgrunden syns även an dunge av ädelgranar, där Olaussons står med trädgårdsmästarparet Persson. Norr om detta område byggdes en lekstuga, ca 3 x 3 meter stor. Olausson minns området som bestående av stora träd, med en glänta vid lekstugan. Egnell minns såväl barrträd som fruktträd och att detta var välkött parkmark. Gräset klipptes framför huvudentrén och söder om huvudbyggnaden, i övrigt slogs gräset i parken årligen.(98)



Fig. 31. Ädelgranar vid Kullstugans uthus 1931. LEO



Fig. 32. Springschasen Lars-Erik, som cyklade med trädgårdsprodukter till boende i Vikingshill och Sommarbo. LEO

Olausson och Svärd minns det som om odlingarna sträckte sig ända fram till huvudbyggnadens södra fasad. Egnell minns den damm som här var anlagd och som fortfarande syns väl på platsen. Förmodligen anlades dammen under 50-talet, då Olausson och Svärd ej var kvar på gården. På detta tyder såväl form som materialval. Egnell berättar att dammen var kalkstenskantad och en Millesstaty i form av en vattensprutande fisk fanns vid kanten. Söder om dammen fanns en avenbokshäck som hölls klippt på ca 70 cm höjd. Denna finns fortfarande på plats. I mitten ledde en grusad gång och på sidorna om denna odlades alléhanda rosor. Egnell minns hur hans farmor ofta var nere och klippte rosbuketter. I anslutning fanns ett magnifikt päronträd som gav stora mängder päron. Dessa älskades av bin. Även detta päronträd finns kvar på platsen. Mot huvudbyggnadens södra fasad fanns spaljerade plommon och päron. Egnell tror att det var Viktoriaplommon.

Odlingarna beskrevs 1939 i Svenska trädgårdar(99): ”Welamsunds Trädgård omfattar 6000 kvm. 3 växthus äro uppförda på en yta av 125 kvm och 150 bänkfönster på 225 kvm. På fri-land odlas 1000 kvm, diverse grönsaker; 5000 kvm frukt och bär, varav 150 st. fruktträd samt jordgubbar, hallon och krusbär. Under glas odlas tomater, gurkor, meloner, jordgubbar, vin samt persikor; 450 krukor chrysanthemmer samt 100 pl. cyklamen. I rörelsen sysselsättas 1 biträde och 1 säsongarbetare; för driften 1 häst; bevattning medelst motor; bränslekostnaden uppgår till 700 kr. Produkterna avsättas genom hemförsäljning.”

## Gårdsplan och park

Runt gårdsplanen fanns stora mängder narcisser och rhododendron. Denna kantades av två stora lindar och en kastanj. Från gårdsplanen ledde en promenadväg ner till badhuset. Denna hölls alltid krattad och fin.(100) De tre minns ej övriga gångar i den romantiska parken, ej heller utsmyckningar utöver vissa sittplatser. Parken användes för promenader och familjens hundar begravdes i parken.(101) Parkkaraktären sträckte sig upp mot parkstugan och den romantiska parken upplevdes som öppen med slaget gräs under stora träd.(102) Ett odaterat vykort visar den öppnar karaktären, med inslag av ädelgran bland björkar och ädellöv.

Det första badhuset var av gammal modell med sump, norr om detta uppfördes senare ett öppnare badhus.(103) Svärd berättar att det vid badhusets entré fanns en yta av röda och vita krossade stenar. Dessa badhus var reserverade för familjen Egnell. Övriga badade från klipponerna vid Insjön, öster om gårdens ekonomibyggnader.(104) Bilder från 1934 och 1940 visar den öppenhet som fanns längs vattenlinjen öster om ekonomibyggnaderna.

Gårdsplanen genomgick successiva förenklingar. Ett odaterat foto visar ett mellanläge där en prydnadsrundel finns kvar framför entrén, medan övriga gräsfält blivit ersatta med grus. I rundelns mitt syns en vit trädgårdsprydning, möjligen ett fågelbad. Gräsytona runt gårdsplanen har rensats på perennplanteringar och de flesta buskarna, kvar står solitära träd. Rabatterna på entréns sidor är kvar, likaså piedestalerna på sidorna, dock utan krukor med utplanteringsväxter. En smal blomsterlist löper utmed husets västra gavel, och terrassens staket mot söder är ersatt med en rad av stenbumlingar.



*Fig. 33. Den romantiska parkdelen hölls öppen med slaget gräs under stora träd. LEO*



*Fig. 34. Barnen Olausson badar i Insjön 1934. Bilden visar hur öppen strandlinjen vid ekonomibygnaderna var vid denna tid. LEO*



*Fig. 35. Vy över Insjöviken från den östra stranden 1940. Även på denna sida hölls vegetationen tuktad ner mot vattnet. BHA*



*Fig. 36. Gårdsplanen genomgick successiva förenklingar. I detta skede fanns prydnadsrundeln kvar, men perennplanteringar i gräsmattorna har avlägsnats. NM*





*Fig. 37. Egnell beskådar egendomen från norr 1945. BS*

*Fig. 38. Olaussons framför telefonväxeln, med herrgården i bakgrunden 1930. Runt tomten fanns en klippt granhäck. LEO*

*Fig. 39. Allén och Nässeltäppan vintern 1941. LEO*

Huvudbyggnadens öppna läge på terrassen framträder tydligt på en bild från 1945, där Fritz Egnell i högra kanten tittar på sin egendom. Bakom träden skymtar badhuset, idag placerat som redskapsbod i trädgårdens sydöstra del.

### **Vinberget**

Vinberget beskrivs av de tre som trädbevuxet men med tydliga terrasser. Vinberget med sin stor-slagna utsikt var ett naturligt utflyktsmål, där det även hölls gökottor. Såghuset nedanför vinberget var i bruk fram till 50-talet. Bakom sågen var ett grustag, där grus togs till gårdens vägar.(105)

### **Trädgårdskultur vid arbetarbostäder**

Telefonväxelns trädgård inramades av en klippt granhäck. På sidorna av entrégången fanns lite rosor och penséer och på framsidan även ett stort lärkträd. Verandan var inramad av kaprifol och även en slingerväxt med blå blommor. Man bedrev odling till husbehov på baksidan av potatis, persilja, dill, hallon och jordgubbar. Det fanns även några äppelträd.

Till huset fanns en syrérberså, som dock användes för cykeluppställning, då den var skuggigt belägen. Man använde sin trädgård flitigt och ett stort antal foton visar hur man umgås, leker och dricker kaffe i trädgården. En gunga skymtar i trädgårdens norra del.(106)

Fälten söder och öster om trädgården framstår som öppna. Vyn mot norr visar ett större inslag av stora träd, såväl löv som barr.

Även vid Kålgården bedrevs odling till husbehov i en köksträdgård. Man hade även vinbär och krusbär. Potatis odlade familjen vid Rotkärret. Svärd minns ej att det fanns planteringar av prydnadsväxter.



*Fig. 40. Vid trappan till telefonväxeln fanns kaprifol och blomkrukor. LEO*



*Fig. 41. Olaussons dricker kaffe i trädgården 1926. mellan björkarna fanns en gunga. LEO*



*Fig. 42. Framför telefonväxeln fanns ett stort lärkträd och gången upp mot huset kantades av blomrabatter. Barnen Olausson 1928. LEO*



*Fig. 43. Barnen Olausson 1932. I bakgrunden skymtar stall och magasin. LEO*



En äldre bild av Nässelträppen visar att även dess omgivning tidigare uppvisade en viss parkkaraktär. Framför huset syns en gräsrunnel med en vit bänk och öster om huset står två ädelgranar.(107) Vid boningshuset söder om vagnslidret fanns även odlade land ner mot Insjön. Väster om huset fanns en syrenberså och i närheten också fruktträd.(108)

### Mitten av 1900-talet

1950 flygfotograferas området av Lantmäteriverket och bilden visar Velamsund med mycket stor detaljrikedom.(109)

Vid trädgårdens södra entré visas väster om vägen en regelbunden fruktodling, öster om vägen är träden mer spridda i odlingsytor, som ser ut att innehålla såväl bärbuskar som grönsaker. Växthusen med bänkfönster syns tydligt, däremot verkar Kullstugan vara riven 1950. Den stora avenboken öster om vägen i höjd med växthusen syns väl, tack vare sin stora skugga. Norr om detta kvarter tar parkkaraktären vid, med inslag av fruktträd i de södra delarna och ädellöv och ädelbarr i de norra (delvis bevarat på plats, förf. anm.). Tennisbanan framträder tydligt där vägen kröker av mot öst. Denna krök framstår som liggande i en glänta, där man kan skönja nyplanterade blågranar längs dess östra sida (kvar på platsen, förf. anm.).

Gårdsplanen har genomgått ytterligare förenkling. Samtliga rundlar och prydnadsplanteringar är borttagna, endast en utsparat halvcirkel i gruset markerar huvudbyggnadens entré. Denna har kompletterats av fyra buskar, som hölls klippta som klot.(110) Dock kan man genom färgskiftningar i gräset, p.g.a. de olika underlagen, skönja tidigare formationer. Det framstår som om den grusade planen förminskats i nordväst, genom att gräsmattan har utvidgats. Den äldre avgränsningen syns tydligt som en färgskiftning i gräset. I den grusade ytan står ännu ett mindre solitärträd, stubbskotten från den lind som man kunnat följa genom historien från mitten av 1600-talet. Väster om denna finns lindar kvar av betydande storlek.



Fig. 44. Även vid Nässelträppen fanns tidigare grusade gångar och ädelgranar. NLA

Några avenbokshäckar kan ej spåras söder om huvudbyggnaden, men ett område med prydnadskaraktär anas, där två stigar verkar leda från huset och sammanstråla vid en gruppering av buskar.

Den romantiska parken framstår i sin västra del som lummig medan den östra delen är relativt gles, där vägen från gårdsplanen mot badhuset syns tydligt.

Det är av stort intresse att jämföra gångsystemet på denna flygbild med kartan från 1825, fig. 5. Man ser då att samtliga gångar 1950 fanns redan 1825, dock har ett stort antal försvunnit mellan åren. Endast en gång går ej att återfinna på kartan från 1825, och det är den som leder från tennisbanan mot gårdsplanens sydvästra hörn. Man ser tydligt att denna stämmer dåligt in i det övrigt regelbundna systemet. Man kan med lätthet läsa in kartan från 1825 i flygbilden från 1950, vilket visar att det gångsystem som visas i odlingen har mycket gamla anor. Anläggningens tidigaste mittaxel har dock ytterligare försvagats, då betoningen förskjutits till den axel som går ut från huvudbyggnaden som uppfördes 1796.

Den cirkulära damm som fanns söder om anläggningen i dess mittaxel 1825 kan anas på bilden från 1950. Den ingår då i odlingsmarken, men en cirkulär kontur framträder på dess plats.





*Fig. 45. Flygbild över området från 1950. Odlingarna inom trädgården med dessa gångsystem framträder med stor tydlighet. En jämförelse med kartan från 1825, fig. 5, visar att samtliga gångar fanns redan vid denna tid, dock har ett flertal försvunnit. LMV*



Boningshuset söder om vagnslidret har rivits och en tvättstuga(111) har istället uppförts vid strandkanten. Likaså har ett flertal mindre byggnader mellan Nässeltäppan och magasinet försvunnit. En ny ångbåtsbrygga har uppförts och ett odaterad foto finns på dess utseende.(112) Bryggan har stensatta kanter där stenpollare med kätting ramar in kanterna. Även på denna brygga finns bänkar utplacerade, jfr med tidigare brygga, fig. 9.



Fig. 46. Den nya ångbåtsbryggan. NLA

Flygfotot från 1950 låg till grund för den ekonomiska karta som framställdes 1952.(113) I denna redovisas trädgård (prickad yta) såväl i de södra delarna som väster och norr om tennisbanan. En grind med medveten gestaltning finns kvar inom området, där gången möter vägen i väster om omläggningen. Detta tyder på att även denna del ingick i den estetiskt formade kringmiljön. Trädgård redovisas även i anslutning till Nässeltäppan, Kålgårdarna och vid telefonväxeln. Parken (yta kantad av cirkular) uppfattades sträcka sig mellan parkstugan och gårdsplanen, halvvägs ner mot Saltsjön och även mellan tennisbanan och huvudbyggnaden. En allé anges börja vid Nässeltäppan och leda fram till gårdsplanen.



Fig. 47. Grind med medveten gestaltning i väst. ÅW

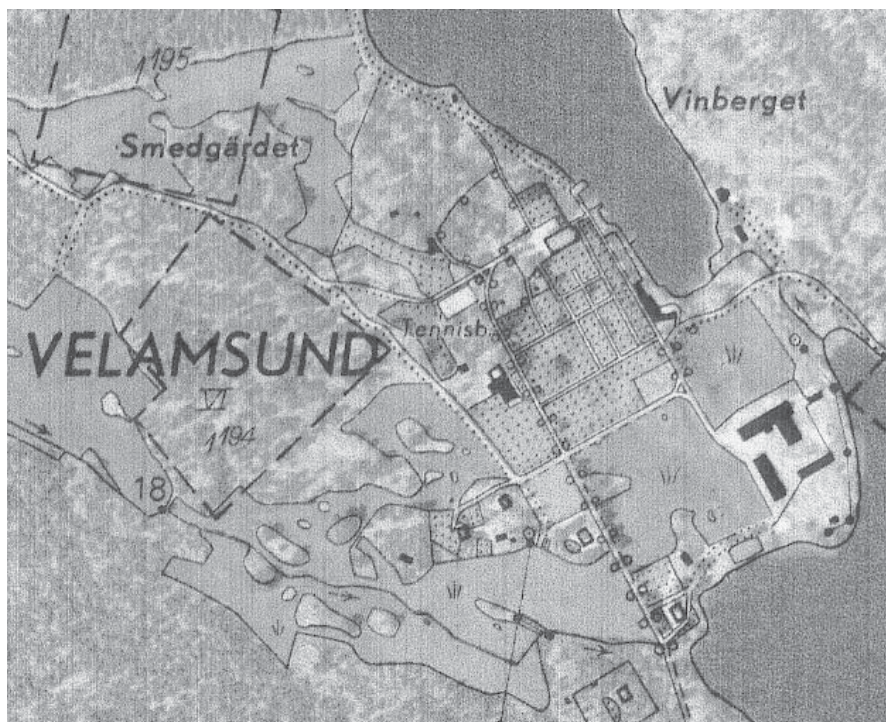


Fig. 48. Ekonomisk karta från 1952. LMV



År 1960 togs åter en flygbild över området. Trädgårdsmästeriet har då minskat i omfång, då bilden visar att växthusen är rivna. Bänkgården väster om de samma kan inte heller skönjas. Trädgårdens rutsystem av gångar har förlorat sin tydlighet, även om de fortfarande kan utläsas. Eventuellt hölls de inte längre skyfflade. Jämför med tydligheten hos vägarna i området. Tennisbanan framstår som nerlagd, eventuellt gräsbesådd.

Den stora avenboken finns kvar på sin plats, likaså linden på gårdsplanen. Gången ner mot badhuset är tydlig endast i sin södra del. Avenbokshäcken söder om huset anas och fotot ger även en tydlig bild av barrinslagen i parken, då tydliga skuggor kastas av dessa träd. Övrig vegetation är avlövad.

Långa Raden har förkortats och endast den södra delen är sparad.



*Fig. 49. Flygbild över området 1960. Gångsystemet har här förlorat sin tydlighet. LMV*

## VELAMSUND UNDER KOMMUNAL ÄGO

### Utredningstid 1964–1992

År 1964 såldes Velamsund till Boo kommun. Kommunens intention var att exploatera området och ett avtal med HSB nämns där höghus, köpcentrum, och tunnelbana planerades. Debatten om områdets höga rekreativvärde var dock livlig redan från start.(114) År 1971 uppgick Boo kommun genom en sammanslagning i Nacka kommun, som därefter och fram till idag står som ägare till anläggningen. Kommunen tillsatte 1974 en utredningsgrupp, Nyckelvikskommittén, för att belysa ärendet.(115)

År 1965 flygfotograferades åter området och på denna bild är det inte längre lätt att urskilja det tidigare så karakteristiska gångsystemet.(116) Sågen nere vid viken är här rivet. År 1974 var det dags igen och på denna bild kan man se att endast några få fruktträd finns kvar väster om vägen.(117) De enstaka träden öster om vägen verkar ha klarat sig bättre. Av trädgårdens rutsystem kan man nu endast urskilja de två kvarteren närmast söder om huvudbyggnaden. De klippta klotten vid entrén är fortfarande tydliga.



*Fig. 50. År 1965 kan man inte längre urskilja trädgårdens gångsystem. LMV*





*Fig 51-52. År 1972 fanns fortfarande en mängd perenner kvar söder om huvudbyggnaden. NM*

En mängd pioner och även andra perenner fanns kvar söder om avenbokshäcken så sent som 1972.(118) På bilden syns grusgången som inramade kvarteren, förmodligen den sista

tydliga gången i trädgården vid denna tid. Man ser även att endast gräsytan i de närmaste kvarteren hölls klippt. Marken söder om denna upplevs som äng.



*Fig. 53. År 1974 har de flesta fruktträd väster om vägen försvunnit. LMV*

År 1976 gjordes en fotoinventering av områdets byggnader.(119) Bilderna på huvudbyggnaden visar att en thuja planterats väster om entrétrappan. Vid entrésidans östra gavel står ett rödblommande hagtornsträd (ännu på plats, förf. anm.). Rabatterna vid trappan är till största delen igenvuxna av gräs, några enstaka röda och vita blommor skymtar. Fotona ger en god bild av hur trappgången mot öster angjorde gårdsplanen.

Ett ormbunksbestånd växte där mur och entré möttes. I söder kantades gången av schersmin. På verandans båda sidor växer almar, och söder om dessa syréner. På den södra fasaden finns ännu rester av spaljerade fruktträd. Framför fasaden två paradisäpplen (ett exemplar ännu på platsen, förf. anm.). Öster om avenbokshäcken fanns en samling fruktträd.(120)







*Fig. 54-59. En fotoinventering från 1976 ger en god bild av husets närmiljö vid denna tid. Med tydlighet kan man även se hur trappgången från Saltsjöns angjorde gårdsplanen under entrétrappan. NLA*



År 1977 fastställde Nackas kommunfullmäktige en markanvändningsplan, där det fastslogs att Velamsund skulle reserveras som grönområde med strövområdeskaraktär. Den kulturhistoriskt värdefulla miljön skulle skyddas genom införda restriktioner gällande t.ex. schaktning, fyllning och trädfällning.

Velamsundsutredningen arbetade vidare med detta som utgångspunkt.(121) År 1977 togs bilder från Vinberget som visar den dåvarande situationen.(122) Parken norr om huvudbyggnaden framstår ännu som relativt öppen med enstaka solitärträd och buskar i en gräsyta. Likaså framträder slänten ner mot Saltsjön som gräsmark, dock med buskage nedanför släntrönet.

Blågranarna som planterades i vägens krök har här nått en betydande storlek. Längs vägen genom trädgården leder en allé och de spridda fruktträden finns fortfarande på plats. Hästar visar att trädgården vid denna tidpunkt användes för bete. Långa Raden var utarrenderat och varvsindustri bedrevs på platsen. Om detta vittnar kringmiljön vid huset. Stallet har kompletterats med ett ridtält av plast och även marken väster om stallet utnyttjas för bete.

Från samma tid är ett foto taget från Saltsjön.(123) Man ser här att slänterna på terrassen i den norra delen och längs strandlinjen växt igen. Huset tronar inte längre på höjden, med utsikt mot och från Saltsjön.



*Fig. 60-61. År 1977 framträder huvuddragen i trädgården, men gångsystemet är inte längre skönjbart. Fruktträdgården används som betesmark. NLA*



Natten mot den 1 april 1978 brann huvudbyggnaden.(124) Denna hade då under en längre tid varit uthyrd som sommarbostad.(125) Några källuppgifter som visar vad som orsakade branden har inte påträffats. Bildmaterial finns som visar eftersläkningsarbetet.(126)



*Fig. 62. År 1977 var slänten ner mot Saltsjön kraftigt igenväxt och huset skymtar endast från viken. NLA*



*Fig. 63-66. En sorglig bildsvit som visar eftersläkningsarbetet vid Velamsund 1 april 1978. NLA*



Velamsundsutredningen kom 1978 ut med sin första rapport och en rad riktlinjer för verksamheten inom området skisserades. Kommittén kom fram till att huvudbyggnaden borde återuppbyggas, då den stora byggnaden spelade en central roll för hela miljö. Det samma kom även den utförda byggnadsantikvariska undersökningen fram till. Man bedömde att stommen under paradvåningen var tämligen välbevarad och att en rivning framstod som tanklös. (127) Huset lämnades i det brandskadade skicket för vidare utredning. Det skadade huset förföll fort och 1981 ansökte Nacka Kommun hos Riksantikvarieämbetet om rivningslov. Detta beviljades efter att en arkeologisk byggnadsdokumentation utförts. (128) Fotodokumentationen vid tillfället visar hur långt förfallet gått på de tre åren och hur fort en trädgård tappar sina former och linjer då den lämnas utan skötsel.



En bild från 1978 visar den allé som tidigare sträckte sig genom trädgården. (129) Bilden visar att allén vid denna tidpunkt var ojämn och ett flertal träd fattas på främst den västra sidan. Bilden visar även det smidda grindpar som tidigare fanns på platsen. Endast grindstolparna finns kvar idag. På en bild över trädgården från 1982 syns ett antal högar med avverkningsrester längs vägen. (130) Detta tyder på att allén nyligen avverkats. Idag finns på platsen en lindallé, förmodligen planterad under tidigt 90-tal.



Velamsundsutredningen kom fram till att området främst borde användas för det rörliga friluftslivet och att jordbruk och boskapsskötsel borde återupptas. Till detta föreslår utredningen en komplettering av lägerskola och en uthyrningsverksamhet av ekonomibyggnader och torp för föreningslivet. Dessutom anges att badplatser borde iordningställas. Utredningen ställde sig ytterst tveksam till att den pågående ridverksamheten skulle utvidgas, då denna alltför påtagligt berörde gårdens kärnområdet. (131)

*Fig. 67-69. En inventering gjord 1981 visar att förfallet mellan dessa år gått fort. ATA*



Om detta vittnar även den flygbild som togs över området 1982. Man ser här att ridverksamheten helt dominerade gården, och även den historiska trädgården användes som beteshagar. I trädgården har vissa betesstigar uppkommit. År 1984 gjordes en ny utredning inom kommunen, "Velamsund med fortsatt ridverksamhet".(132) Grundförutsättningarna för denna var bl.a. att ridklubben skulle finnas kvar, men ridverksamheten skulle utformas på ett sådant sätt att den "inte onödigtvis förhindrade andra fritidsaktiviteter". I utredningen fastställs även målsättningen "Herrgårdsparken inkl trädgården upprustas och istandsättes i princip till sitt ursprungliga skick"... "Herrgårdsparken föreslås istandsättas och underhållas av kommunen. Ridklubben bör dock kunna få använda parken vid tävlingstillfällen".

*Fig. 70-71. År 1978 fanns allén genom trädgården kvar, en bild från 1982 visar att den då var borttagen. NLA*



*Fig. 72. År 1982 dominerades området av ridverksamhet. LMV*



Vintern 1980/81 genomfördes en omfattande slygallring i den romantiska parken.(133) För att säkerställa förnyringen så sparades dock ett stort antal uppväxande träd. Vid arbetet konstaterades även att ädelgranar inom området självsått sig på platsen. 1981 gjordes även en inventering av de träd som fanns i trädgård och park, dock redovisas ej fruktträd.(134) Man kan här konstatera att inslaget av planterade parkträd sträcker sig in i området väster om Smedsgärdet, där såväl lärk som nordmannsgran redovisas. Man ser även hur stort inslaget av olika ädelgranar är i den romantiska parkdelen.



*Fig. 73. Självförnyring av europeisk silvergran 1981. NLA*



*Fig. 74. En större gallring skedde i den romantiska parken 1981. NLA*

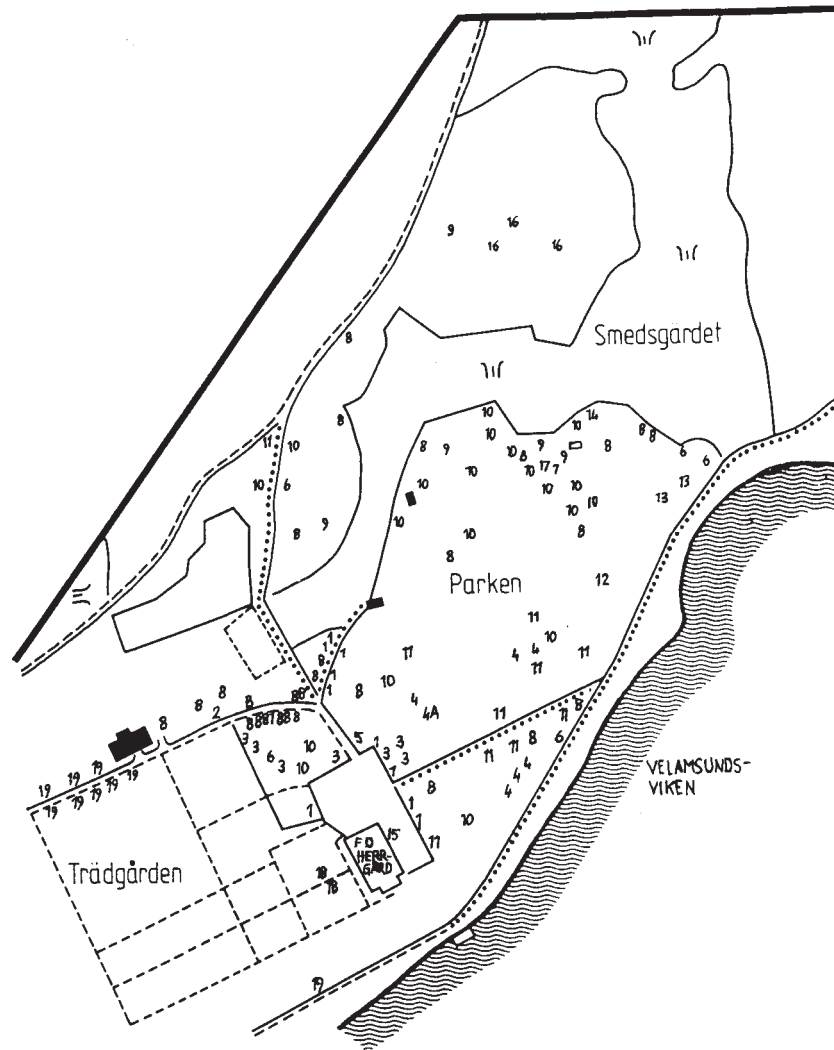


Fig. 75. En inventering av områdets träd gjordes 1981. Samtliga exemplar av träden redovisades inte, och utöver de redovisade fanns även bl a hassel, klibbal, sälj, asp, hägg, björk och rönn. NB

Siffrorna visar

1	<i>lind</i>	11	<i>silvergran</i>
2	<i>gigantisk poppel</i>	12	<i>nikkogran</i>
3	<i>lönn</i>	13	<i>mycket avvikande och mörk form av nikkogran</i>
4	<i>bok</i>	14	<i>mycket kraftig tall</i>
4A	<i>blodbok</i>	15	<i>vanlig tuja</i>
5	<i>hästkastanj</i>	16	<i>europaisk lärk</i>
6	<i>ask</i>	17	<i>ek, hopvuxen av två stammar</i>
7	<i>vanlig stor gran</i>	18	<i>avenbok i häckform</i>
8	<i>blå- eller stickgran</i>	19	<i>alm</i>
9	<i>nordmannsgran</i>		
10	<i>coloradogran</i>		

## Ökad aktivitet 1992–2000

År 1992 tog Nacka Kommun beslut om att fastställa Velamsund som naturvårdsområde.(135) I den skötselplan som antogs står att läsa under rubriken ”Herrgårdsparken”:

### Beskrivning:

Park som anlades i engelsk romantisk stil i norr och fransk klassisk i söder. Förebilden för planteringar och gångar i den norra engelska parken är stiliserad och förskönad natur där symmetri saknas. Vissa främmande trädslag såsom blågran och blodbok är planterade men i övrigt dominerar ädellövträd. Några träd är mycket stora och vackra men det kraftiga uppslaget av sly stör upplevelsen av dessa. I söder mellan platsen för den nu nerbrunna herrgårdsbyggnaden och parkeringen ligger resterna av den gamla fruktträdgården med fruktträd i högt gräs. Området med dess olika delar upplevs idag som oklart till sin funktion. Frånvaron av herrgårdsbyggnad är den största orsaken härtill.

### Mål:

Herrgårdspark

### Åtgärder:

Den igenväxande norra delen röjs och gallras. Så stor artrikedom som möjligt eftersträvas. Gamla planterade träd gynnas främst. Träden bör skyltas med artnamn. Skötseln av övriga ytor; den franska trädgården och fruktträdgården väster om husgrunden samt omgivande häckar, inriktas mot bibehållande av en strikt prägel. En fördjupad skötselplan ska göras för herrgårdsparken. I den ska funktioner och mer specifik skötsel klargöras.

Ansvariga för området var tidigare kommunens parkförvaltning, nu ligger ansvaret hos Miljö och Stadsbyggnad. Roger Grönwall är den tjänsteman som arbetat längst med områdets parkfrågor. Grönwall beskriver tiden fram till skötselplanens framtagande 1992 som en avvaktade period beträffande områdets park och trädgård. Han uttrycker utvecklingen som en tillbakagång, där den enda åtgärd som utfördes var att avveckla betet inom trädgården, då detta skadade de kvarvarande fruktträden. Gallringar utfördes som tidigare nämnts i den

romantiska parkdelen, och viss nyplantering skedde, dock med moderna växtslag. Området kring gårdsplanen lämnades utan åtgärd.(136) Om detta vittnar flygbilden från 1989, där den grusade gårdsplanen helt förlorat sin form.(137) De största förändringarna som skett är anläggandet av en parkeringsplats söder om trädgården samt uppförandet av ett nytt ridhus norr om ekonomibygnaderna. En förskjutning av tyngdpunkten inom området har därmed skett, då den tidigare gårdsplanen mellan ekonomibygnaderna förlorat sitt centrala läge. Man har i gengäld blivit av med det stora plasttältet, vilket var ett främmande inslag i området.

Efter skötselplanens fastställande har dock kommunens engagemang inom området ökat. Inledningsvis har resurser främst satsats på områdets byggnader, vilka har renoverats. Kommunen har arbetat vidare med de intentioner som fastställdes i Velamsundsutredningen, där de kvarvarande byggnaderna idag arrenderas ut. Långa Raden genomgick en omfattande renovering 1992-93 och inrymmer idag såväl servering som konsthantverkare. Ridklubben bedriver en aktiv verksamhet och i magasinet finns sedan xx en kommunalt driven naturskola med miljöpedagogiskt centrum. I anslutning till denna uppfördes öster om stallet en kretsloppsbod med hönshus och växthusdel. Magasinet inrymmer även friluftsgård, vandrarhem och bygghytta. Velamsunds båtklubb har verksamhet i viken vid Saltsjön och vid Insjön har en badplats anlagts enligt intentionerna. Vintern 1999 färdigställdes även ett gödselhus norr om stallet.(138)





*Fig. 76. Flygbild över Velamsund 1989. Gårdsplanen där huvudbyggnaden fanns har förlorat sin form och ett nytt ridhus har föskjutit tyngdpunkten från gårdsplanen mellan ekonomibygnaderna. LMV*



*Fig. 77-78. Besiktning av ett nytt gödselhus, norr om stallet. Vintern 1999. ÅW*

Någon fördjupad skötselplan över herrgårdsparken har ännu inte gjorts, men denna historiska rapport kommer att ligga till grund för den samma. Trädvård inom området har dock inletts. 1997 och 1998 har de bevarade träden utmed Långa Raden beskrivits, så att de åter uppvisar de hamlade kronor som tidiga fotografier visat på. Även huvudallén upp mot gården har renoverats. Vintern 1998 beskars samtliga fruktträd, avenboks- och hagtornshäckar förnyngsbeskars och 1999 gjordes säkerhetsbeskrivningar på de största träden runt gårdsplanen. Slyröjning och avverkning av frösådda, uppväxande träd har även skett i gårdsplanens närhet, där dessa hotar äldre vegetation.

Vinberget har långsamt slyat igen och det var vid 1998 svårt att se terrasseringen. Detta år röjdes därför området och på platsen kan man idag med lätthet åter se Vinbergets utbredning. Stubbarna har vid röjningen lämnats för att ej ytterligare påverka kulturlagren under, innan dessa har kunnat studeras och dokumenteras.

I en projektbeskrivning från 1998 fanns genom politiskt beslut för första gången avsatta pengar för just upprustning av herrgårdspark och Vinberg.(139) Parallellt med denna historiska rapport genomförs även en inventering av den vegetation som finns kvar idag, se bilaga 1.

Beträffande herrgårdsparken så arbetar man med målsättningen att successivt iståndsätta delar av den samma. Detaljer kring detta skall utarbetas med denna rapport som grund. Intresset för Vinberget är stort och inledningsvis kommer man under år 2000 att genomföra en trädgårdsarkeologisk studie, där dess ursprungliga utseende skall försöka spåras. Ett beslut finns om att åter bedriva vinodling på terrasserna.



*Fig. 79. Invigning av friluftsgården 1986. Kommunalråden Langby och Ullhammar planterade en hästkastanj öster om magasinet. NLA*





# NOTER

- <sup>1</sup> Jansson 1946, s. 125
- <sup>2</sup> Jansson 1946, s. 126
- <sup>3</sup> Karling 1931, s. 5
- <sup>4</sup> Jansson 1946, s. 128-130
- <sup>5</sup> Egnell 1940, s. 8
- <sup>6</sup> Jansson 1946, s. 131
- <sup>7</sup> Velamsund, skötselplan 1992, s. 32
- <sup>8</sup> Riksarkivet, Rydboholmssamlingen, Velamsund
- <sup>9</sup> Riksarkivet, Rydboholmssamlingen, Velamsund
- <sup>10</sup> Jansson 1946, s. 136
- <sup>11</sup> Riksarkivet, Rydboholmssamlingen, Velamsund
- <sup>12</sup> Jansson 1946, s. 134
- <sup>13</sup> Riksarkivet, Rydboholmssamlingen, Velamsund
- <sup>14</sup> Boo Hembygdsförenings arkiv, torpinventering, Boo socken
- <sup>15</sup> Riksarkivet, Rydboholmssamlingen, Velamsund
- <sup>16</sup> Boo Hembygdsförenings arkiv, torpinventering, Boo socken
- <sup>17</sup> Riksarkivet, Rydboholmssamlingen, Velamsund
- <sup>18</sup> Boo Hembygdsförenings arkiv, torpinventering, Boo socken
- <sup>19</sup> Riksarkivet, Rydboholmssamlingen, Velamsund
- <sup>20</sup> Kungliga Svenska Vetenskapakademin, Tal om fruktträdgårdar och deras främjande i vårt rike, PJ Bergius 1780.
- <sup>21</sup> Nisbeth Åke, skriftligen 000214
- <sup>22</sup> Jansson 1946, s. 132-133
- <sup>23</sup> Kungliga Biblioteket, A Lundström, Handbok i trädgårds-skötsel, Andra upplagan 1833
- <sup>24</sup> Rosell Ingrid, skriftligen 000301
- <sup>25</sup> Boo Hembygdsförenings arkiv, Boo gårdar, boende 1679-1895 samt Riksarkivet, Rydboholmssamlingen, Velamsund
- <sup>26</sup> Riksarkivet, Rydboholmssamlingen, Velamsund
- <sup>27</sup> Riksarkivet, Rydboholmssamlingen, Velamsund
- <sup>28</sup> Riksarkivet, bouppteckning 1754, Arvid Posse
- <sup>29</sup> Boo Hembygdsförenings arkiv, Boo gårdar, boende 1679-1895
- <sup>30</sup> Jansson 1946, s. 142
- <sup>31</sup> Antikvariska topografiska arkivet, Velamsund
- <sup>32</sup> Boo Hembygdsförenings arkiv, Boo gårdar, boende 1679-1895
- <sup>33</sup> SVAR, Ramsele, brandförsäkring 1825, Velamsund
- <sup>34</sup> Jansson 1946, s. 144
- <sup>35</sup> Kungliga Svenska Vetenskapakademin, Tal om fruktträdgårdar och deras främjande i vårt rike, PJ Bergius 1780.
- <sup>36</sup> Staffan Lundstedt, Bergianska trädgården, skriftligen 000307
- <sup>37</sup> Boo Hembygdsförenings arkiv, Boo gårdar, boende 1679-1895
- <sup>38</sup> SVAR, Ramsele, brandförsäkring 1825, Velamsund
- <sup>39</sup> Jansson 1946, s. 237
- <sup>40</sup> Boo Hembygdsförenings arkiv, Boo gårdar, boende 1679-1895
- <sup>41</sup> Lantmäteriverket, Gävle
- <sup>42</sup> SVAR, Ramsele, brandförsäkring 1825, Velamsund
- <sup>43</sup> Jansson 1946, s. 240
- <sup>44</sup> Jansson 1946, s. 240
- <sup>45</sup> Boo Hembygdsförenings arkiv, Boo gårdar, boende 1679-1895
- <sup>46</sup> Jansson 1946, s. 240-241
- <sup>47</sup> Riksarkivet, Bogesundsarkivet
- <sup>48</sup> Nacka Kommun, kartarkivet
- <sup>49</sup> Pihl Atmer 1987, s. 209
- <sup>50</sup> Pihl Atmer 1987, s. 242-243
- <sup>51</sup> Riksarkivet, Svea hovrätts arkiv, Adliga bouppteckningar
- <sup>52</sup> Riksarkivet, Bogesundsarkivet
- <sup>53</sup> SVAR, Ramsele, brandförsäkring 1872, 1878, Velamsund
- <sup>54</sup> Boo Hembygdsförenings arkiv, Boo gårdar, boende 1679-1895
- <sup>55</sup> Jansson 1946, s. 242
- <sup>56</sup> Pihl Atmer 1987, s. 139
- <sup>57</sup> Jansson 1946, s. 242
- <sup>58</sup> SVAR, Ramsele, brandförsäkring 1889, Velamsund
- <sup>59</sup> Olausson Lars-Erik 2000
- <sup>60</sup> Flinck 1994, s. 101, Pihl Atmer 1989, s. 36, 38.
- <sup>61</sup> SVAR, Ramsele, brandförsäkring 1911, Velamsund
- <sup>62</sup> Antikvarisk –Topografiska Arkivet, Velamsunds gård
- <sup>63</sup> SVAR, Ramsele, brandförsäkring 1904, Velamsund
- <sup>64</sup> Egnell Christer 2000
- <sup>65</sup> Häradscharta 1902-1903, Lantmäteriverket, Gävle
- <sup>66</sup> SVAR, Ramsele, brandförsäkring 1920, Velamsund
- <sup>67</sup> SVAR, Ramsele, brandförsäkring 1904, Velamsund
- <sup>68</sup> Kungliga biblioteket, Svenska hem i ord och bilder, augusti 1918
- <sup>69</sup> Flinck 1994, s. 68
- <sup>70</sup> Velamsund, Nacka lokalhistoriska arkiv
- <sup>71</sup> Egnell 1940, s. 8
- <sup>72</sup> Velamsund, Nacka lokalhistoriska arkiv
- <sup>73</sup> Velamsund, Nacka lokalhistoriska arkiv
- <sup>74</sup> Bror Svärd, privat ägo
- <sup>75</sup> Jansson 1946, s. 245
- <sup>76</sup> Brev från F. Egnell till Axel Quist 1937, Prosten Quists samlingar, Nordiska museets arkiv
- <sup>77</sup> Boo Hembygdsförenings arkiv, Boo gårdar, boende 1679-1895
- <sup>78</sup> SVAR, Ramsele, brandförsäkring 1918, 1920, Velamsund
- <sup>79</sup> SVAR, Ramsele, brandförsäkring 1920, Velamsund
- <sup>80</sup> Egnell 1940, s. 13
- <sup>81</sup> Egnell 2000
- <sup>82</sup> Olausson 2000
- <sup>83</sup> Svärd 2000
- <sup>84</sup> Olausson 2000
- <sup>85</sup> Lind/Thulin 1939
- <sup>86</sup> Olausson 2000
- <sup>87</sup> Olausson 2000
- <sup>88</sup> Egnell 2000
- <sup>89</sup> Olausson 2000
- <sup>90</sup> Olausson 2000
- <sup>91</sup> Svärd 2000
- <sup>92</sup> Olausson 2000
- <sup>93</sup> Olausson 2000

- <sup>94</sup> Egnell 2000  
<sup>95</sup> Egnell 2000  
<sup>96</sup> Egnell 2000  
<sup>97</sup> Olausson 2000  
<sup>98</sup> Egnell 2000  
<sup>99</sup> Lind/Thulin 1939  
<sup>100</sup> Egnell 2000  
<sup>101</sup> Egnell 2000  
<sup>102</sup> Svärd 2000  
<sup>103</sup> Olausson 2000  
<sup>104</sup> Olausson 2000  
<sup>105</sup> Svärd 2000  
<sup>106</sup> Olausson 2000  
<sup>107</sup> Velamsund, Nacka lokalhistoriska arkiv  
<sup>108</sup> Olausson 2000  
<sup>109</sup> Velamsund 1950, Lantmäteriverket  
<sup>110</sup> Egnell 2000  
<sup>111</sup> Egnell 2000  
<sup>112</sup> Velamsund, Nacka lokalhistoriska arkiv  
<sup>113</sup> Ekonomiska karta 10 I Stockholm 6 i Boo, 1952,  
Lantmäteriverket  
<sup>114</sup> Nackaboken 1971, 1972, Nacka lokalhistoriska arkiv  
<sup>115</sup> Resare 1979  
<sup>116</sup> Velamsund 1964, Lantmäteriverket  
<sup>117</sup> Velamsund 1974, Lantmäteriverket  
<sup>118</sup> Velamsund, foto G. Selling 1972, Nordiska museets  
arkiv  
<sup>119</sup> Velamsund, Nacka lokalhistoriska arkiv  
<sup>120</sup> Velamsund, foto Carl Oscar Östling 1971, Nacka  
lokalhistoriska arkiv  
<sup>121</sup> Resare 1979  
<sup>122</sup> Velamsund, foto Barbro Strandman 1977, Nacka  
lokalhistoriska arkiv  
<sup>123</sup> Velamsund, foto Lisbeth Nilsson 1978, Nacka lokal  
historiska arkiv  
<sup>124</sup> bildtext, Velamsund, Nacka lokalhistoriska arkiv  
<sup>125</sup> Grönwall 2000  
<sup>126</sup> Velamsund, foto Lennart Holmsten, Nacka lokal  
historiska arkiv  
<sup>127</sup> Resare 1979  
<sup>128</sup> Velamsund, foto Eva Lotta Hillbom 1981, Antikva  
risk-topografiska arkivet,  
<sup>129</sup> Velamsund, foto Arne Björner 1978, Nacka lokal  
historiska arkiv  
<sup>130</sup> Velamsund, foto Carl-Oscar Östling, Nacka lokal  
historiska arkiv  
<sup>131</sup> Resare 1979  
<sup>132</sup> Miljö och stadsbyggnad, Nacka Kommun  
<sup>133</sup> Fotodokumenterat av Börje Drakenberg, Velamsund,  
Nacka lokalhistoriska arkiv  
<sup>134</sup> Drakenberg 1981  
<sup>135</sup> Nacka Kommun 1992  
<sup>136</sup> Grönwall 2000  
<sup>137</sup> Velamsund 1989, Lantmäteriverket  
<sup>138</sup> Grönwall 2000  
<sup>139</sup> Grönwall 2000

# KÄLLOR OCH LITTERATUR

## Otryckta källor

### Antikvarisk-topografiska arkivet

*Resultat:* foton  
*besiktning av ugnrester 1936*

### Boo hembygdsförenings arkiv

*Resultat:* foton  
*sammanställning av husförhörslängder 1679-1895*

### Nordiska museets arkiv

*Resultat:* foton  
*Plankarta från brandförsäkring 1825*

### Kammarkollegiets arkiv

*Resultat:* *Velamsund nämns i jordeboken 1871 som frälseegendom, säteri och ladugård, kartor och planer saknas*

### Riksarkivet

*Resultat:* *Bogesundssamlingen*  
*Rydholmssamlingen*  
*bouppteckning efter Arvid Posse*  
*genom SVAR i Ramsele, brandförsäkringar*

### Metria, lantmäteriverket

*Resultat:* *karta med beskrivning från 1825*  
*ekonomisk karta 1903*  
*ekonomisk karta 1952*  
*ekonomisk karta 1981*  
*flygfoton över området*

### Nacka Kommun

*Resultat:* *topografisk karta 1861*  
*Velamsund, naturvårdsområde i Nacka Kommun, Föreskrifter, avgränsning, skötselplan, 1992*  
*Velamsund med fortsatt ridverksamhet, 1985*  
*div. handlingar rörande husets ev. återuppbyggnad efter branden.*

### Nacka lokalhistoriska arkiv

*Resultat:* *Foton*  
*Tidningsklipp*



## Muntliga uppgifter och korrespondans

Egnell Christer, barnbarn till tidigare ägare Fritz Egnell, 000207  
Grönwall Roger, Miljö & Stadsbyggnad, Nacka kommun, 000210  
Hansson Rut, hjälp med tolkning av arkivmaterial, 1999, 2000  
Henäng Gullmar, pomolog, 990912  
Rosell Elisabeth, Miljö & Stadsbyggnad, Nacka kommun, 000211  
Rosell Ingrid, forskare i De la Gardies trädgårdar, 000301  
Lundquist Kjell, forskare i park- och trädgårdshistoria, 1999, 2000  
Nisbeth Åke, f.d. avdelningsdirektör Riksantikvarieämbetet, 000214  
Näslund Görel Kristina, pomolog, 990912  
Olausson Lars-Erik, uppväxt på gården under 20-, 30- och 40-talet, 000410  
Strizke Klaus, kunnig inom park- och trädgårdshistoria, 000210  
Svärd Bror, uppväxt på gården under 30- och 40-tal, 000316

## Tryckta källor och litteratur

Bergius Peter Jonas, ”Tal om fruktträdgårdar och deras främjande i vårt rike”, 1780, Kungliga Vetenskapsakademien, Stockholm.

Baehrendtz Nils Erik, ”Hundra år på Kärrtorp”, 1987, Nackaboken, Nacka kommun.

Coulianos Carl-Cedrik och Nyhammar Arne, ”Vårvandringar vid Velamsund”, 1982, Nackaboken, Nacka kommun.

Dagens Nyheter

Velamsunds gård ödelagd av brand, 780402

Velamsunds framtid oviss efter branden, 780405

Nu ska det rivas, 800611

Drakenberg Börje, ”Ängsbruket samt markanvändning och vegetation på Velamsund”, Nackaboken 1981, Nacka kommun.

Egnell Fritz, ”Velamsund”, Värmdö skeppslags fornminnesförenings årsbok 1940-41.

Flinck Maria, ”Tusen år i trädgården”, 1994, Torekällbergets museum, Södertälje.

Friberg Per, ”Om landskapsarkitekturens historia”, 1983, Alnarp.

Jansson Alfred, ”Boo sockens historia”, 1946, Stockholm.

Karling Sten, ”Trädgårdskonstens historia i Sverige intill Le Notre stilens genombrott”, 1931, Stockholm.

Lind/ Thulin, ”Svenska trädgårdar”, 1939, Stockholm.

Lundström Anders, ”Handbok i trädgårdsskötsel”, 1833, Stockholm.

Nacka Saltsjöbadens tidning

Velamsunds gård helt utbränd, 780406

Vad händer vid Velamsund, 780817

Slottets framtid ännu oviss, 781005

Velamsunds gård kommer att rivas, 800612

Velamsunds gård borta för alltid, 810827

Nu rustas Velamsund, 850822

foto av kastanjplantering, 861030

Olausson Magnus, ”Den engelska parken i Sverige under gustaviansk tid”, 1993, Stockholm.

Pihl Atmer Ann Katrin,

”Velamsunds säteri under 300 år”, 1978, Nackaboken, Nacka kommun.

”Sommernöjet i skärgården”, 1987, Stockholm.

”Att göra hela världen till en trädgård”, 1989, Nackaboken, Nacka kommun.

Resare Ann

”Boo vid vattnet”, 1970, Boo kulturnämnd, Stockholm.

”Velamsund i framtiden”, 1979, Nackaboken, Nacka kommun.

Siik Lennart, ”Miljövårdsfrågor i Nacka-området”, 1972, Nackaboken, Nacka kommun.

Svenska Dagbladet

Nackaborna får nytt friluftsområde, 850820

Svenska hem i ord och bild, ”Velamsund- ett skärgårdsherresäte med växlande öden”, nr 8 1917.

Velamsunds naturskyddsförening, ”Promenader på Welamsund med karta”, 1935, Stockholm.

## **Bildkällor**

Antikvarisk- topografiska arkivet (ATA)

Boo hembygdsförenings arkiv (BHA)

Kungliga biblioteket, Stockholm (KB)

Lantmäteriverket, Gävle (LMV)

Nackaboken 1981 (NB)

Nacka Kommun (NK)

Nacka lokalhistoriska arkiv (NLA)

Nordiska museets arkiv (NM)

Olausson Lars-Erik, privat ägo (LEO)

Pihl Atmer Ann Katrin, ur ”Sommarnöjet i skärgården” (AKPA)

Riksarkivet, Svar i Ramsele (SVAR)

Svärd Bror, privat ägo (BS)

Wilke Åsa, foto 1999, 2000 (ÅW)





*Här ska kar-*  
*tan som*  
*finns*  
*medlagd som*  
*heloriginal*  
*in*

