



SOMMARHERRGÅRDEN

Stockholms borgare skapade tidigt odlingslotter i stadens utkanter. Här odlades vitkål och andra grönsaker redan under slutet av medeltiden. Tjapporna blev malmgårdar eftersom de låg på malmarna där borgarna också hade betesmark. Under 1600-talets stormaktstid började borgarna och adeln bebygga odlingslotterna ståndsmissigt. Malmgården blev ett lantligt residens som sommartid gav luftombyte och nöje, förutom att den producerade mat till hushållet.

Även Sicklaön var intressant för stockholmarna, under medeltiden bland annat som betesmark. Allteftersom staden växte ökade intresset för området på grund av det farledsnära läget och Danvikens hospitals villighet att hyra ut hospitalets gårdar och torp till sommargäster. Sicklaöns orördhet och dramatiska sprickdalsnatur passade det natursvärmeri som växte sig starkare under 1700-talet. Den framväxande så kallade skeppsbroadeln, förmögna grosshandlare, fick i detta område möjlighet att förverkliga sina egna malmgårdar. Kring århundradets mitt byggdes de små sommarherrgårdarna Svindersvik och Stora Nyckelvikens på Sicklaöns norra kust av direktörer i Ostindiska kompaniet. Dessa miniatyrherrgårdar för sommarbruk anlades på tidigare torpmarker, kompletta med trädgård och park, visst lantbruk och ståndsmissiga huvudbyggnader.

Senare under 1700-talet och 1800-talets första del blev sommarnöjena allt fler och skapades allt längre från sta-



Stora Nyckelvikens trädgård.

den. Det var nu huvudstadens framväxande medelklass, till exempel köpmän och tjänstemän som sekreterare, advokater och inspektörer som köpte skärgårdstorpen. På mark som tillhörde Boo säteri på Värmdön byggdes vid den här tiden flera mindre sommarherrgårdar.

Lanthushållningen var fortfarande en viktig del av sommargårdarna, medan arkitekturen följde rådande stilideal. Huvudbyggnaderna på gårdarna Eriksvik och Tollare i Boo speglar den arkitektoniska utvecklingen på ett särskilt tydligt sätt.



Svindersviks huvudbyggnads trädgårdsfasad.

SVINDERSVIK

Claes Grill, bruksägare och direktör i Ostindiska kompaniet, lät omkring 1740 bygga sommarnöjet Svindersvik. Gården är i dag ett av stockholmstraktens äldsta och bäst bevarade sommarnöjen och har aldrig vinterbonats. En av 1800-talets ägare var sidenfabrikör Almgren som tog över 1863. Familjen byggde ytterligare ett hus, sommarvillan Kullen, som uppfördes 1879-1880 och har en lekfull panelarkitektur. Familjen Almgren blev de sista privata ägarna, 1949 överlät de gården till Nordiska museet.

Huvudbyggnaden på Svindersvik är ett gulputsat tegelhus med brutet tak, en herrgård i miniatyr, som i öster kantas av en köksflygel. Byggnaden är ritad av 1700-talsarkitekten Carl Hårleman som utgick från franska förebilder i planlösningen. Inredningen och köksflygelns 1700-talsutrustning är till stor del bevarad. Höga, konstfullt murade stenterrasser vetter mot viken. Vid stranden ligger en mer lustbetonad paviljong, med fasader i både tegel och trä. Trädgårdsmästarbostaden, med hög stensockel, är en faluröd träbyggnad av enklare 1700-talssnitt. Framför huvudbyggnaden ligger en strikt ordnad frukträdgård. Rester av en oregelbunden romantisk park med bland annat bokträd omger byggnaderna. Till miljön hör också en grupp av små uthus som speglar lantgårdens funktion som matproducent. Vid gårdens infart kan man ana spår av ett kulturlandskap. En allé som förbinder 1700-talsmiljön med den Almgrenska villan finns också bevarad.

FÖRHÅLLNINGSSÄTT

Anläggningen och miljön förvaltas och sköts av Nordiska museet. Bevarandebeståndet är stort för såväl enskilda byggnaders exteriörer och interiörer som den kringliggande miljön med trädgårds- och parkmark. Herrgårdsanläggningen är av byggnadsminnesklass även om den formellt inte har den statusen. Nordiska museet upprättade en vårdplan för grönytorna 1996. Byggnaderna saknar i nuläget vårdplan. Vi rekommenderar antikvarisk medverkan vid åtgärder.

Villa Kullens arkitektur och tidstypiska färgsättning respekteras vid förändringar och underhåll, eventuella tillägg underordnas ursprunglig byggnad och tomt.



Drakhuvudformad vattenutkastare på huvudbyggnaden.

KULTURMILJÖHÄNSYN I PLANER OCH BESTÄMMELSER

Svindersvik ligger inom ett område av riksintresse för kulturmiljövården vilket innebär att Länsstyrelsen utövar tillsyn vid planläggning. Miljön omfattas av strandskydd.



Köksflygelns entré kröns av dekorativa urnor.



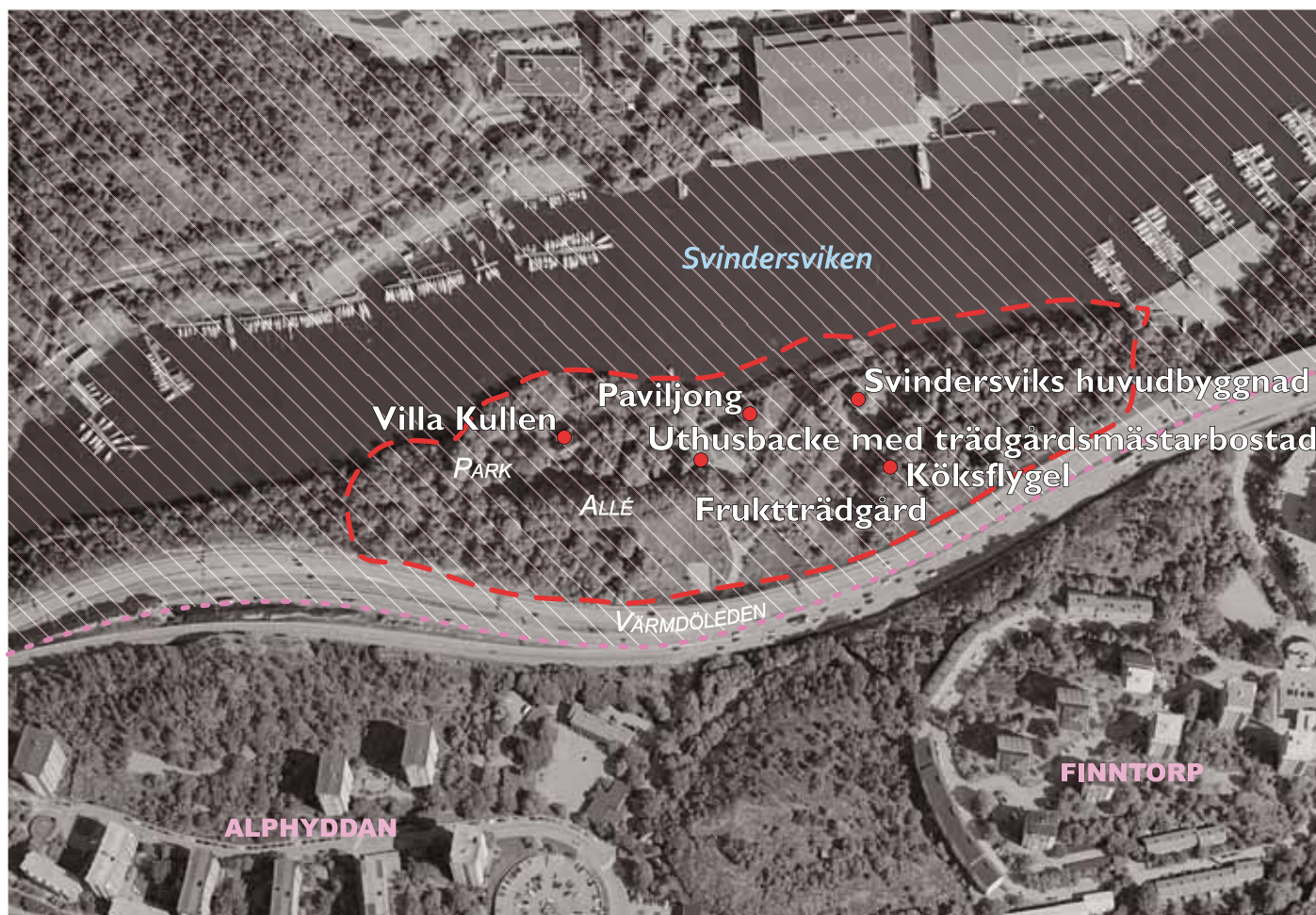
Allén mellan villa Kullen och herrgården.



Brygghus och trädgårdsmästarebostad.



Villa Kullen, snickarglädjevilla från 1880 i parken väster om huvudbyggnaden.



- Gräns för område av lokalt intresse för kulturmiljövården
- Område av riksintresse för kulturmiljövården
- Paviljong** Kulturminne (Utan punkt: kulturmiljö)
- VÄRMDÖLEDEN** Informationstext
- FINNTORP** Platsnamn
- Svindersviken** Namn på vatten



Stora Nyckelvikens trädgårdsfasad. Mittdelen är äldst, till höger en murad köksdel och till vänster den så kallade Franska salongen.

STORA OCH LILLA NYCKELVIKEN

Den sjönära sommarherrgården Stora Nyckelviken byggdes vid mitten av 1700-talet för Herman Petersen, direktör på Ostindiska kompaniet. Gården användes som sommarnöje fram till 1930-talet, bland annat för sångerskan Jenny Lind på 1860-talet. Den timrade huvudbyggnaden är klädd med slät panel för att se ut som ett dyrbarare stenhus. Även knutarnas utformning och byggnadens grå och ockragula färger är valda för att likna sten. Den tillbyggda norra gaveln med den franska salongen och biljardflygeln med spegeldammen framför, är från 1760-talet. De faluröda flygelbyggnaderna har ett äldre, enklare utseende. Flera av huvudbyggnadens rum har värdefulla inredningsdetaljer från 1700-talet och 1800-talets första hälft.

Till herrgården hör en park- och trädgårdsanläggning med lusthus och växthus. Det åttkantiga lusthuset är en av Nackas symbolbyggnader med bevarad karaktär från 1750-talet. Till bebyggelsen hör fägårdsbacken med uthus grupperade i en öppen fyrkant. Gården omges av ett ålderdomligt kulturlandskap som är äldre än bebyggelsen. Nyckelviken omnämns som torp under Järla gård redan på 1400-talet, och den långvariga markhävden har lämnat efter sig många ekar och skogsbryn med höga natur- och kulturvärden. Sprickdalens smala odlingsytor speglar skärgårdsjordbrukens småskalighet.

Lilla Nyckelviken som ligger alldeles vid farledens strand, är ett mindre ståndsmässigt sommarnöje från 1700-talet. Strax intill ligger en enklare faluröd byggnad, troligen av 1700-talsursprung. Mellan de två husen låg på 1700-talet en sjökrog som på 1950-talet flyttades till norra Djurgården. Lilla Nyckelviken blev sjökrog på 1700-talet kort efter att Stora Nyckelvikens sjökrog hade övergivits. Den äldre sjökrogen omnämns i 1600-talskällor och låg i närheten av dagens ångbåtsbrygga i anslutning till Stora Nyckelvikens skyddade hamnvik. Lilla Nyckelviken var på 1600-talet torpet Korphyttan. Rester av torpets odlingsmark kan anas intill nerfartsvägen med kulturpräglad växtlighet.



Lilla Nyckelviken har en välbevarad 1700-talskaraktär, gaveltillbyggnaden är från 1800-talet.

FÖRHÅLLNINGSSÄTT

Stora Nyckelviken är byggnadsminne med särskilda skyddsföreskrifter och skyddsområde – eventuella åtgärder kräver tillstånd av Länsstyrelsen. Lilla Nyckelvikens 1700-talsarkitektur kräver särskild varsamhet vid underhåll och ändringar. Intilliggande byggnads enklare stugkaraktär respekteras i arkitektoniskt uttryck och färgsättning.

KULTURMILJÖHÄNSYN I PLANER OCH BESTÄMMELSER

Landskapet är naturreservat med särskilda skötsel-föreskrifter

Skogsbryn, öppna ytor och strändernas natur- och kulturmiljö kräver särskild hänsyn. Strand-skydd gäller. Det farledsnära läget och kunskapen om att det funnits sjökrogar i området kan kräva marin- arkeologisk förundersökning vid åtgärder som berör undervattensmiljön.

Stora och Lilla Nyckelviken ligger inom område av riksintresse för kulturmiljövården vilket innebär att Länsstyrelsen utövar tillsyn vid planläggning.



Vid skogsbryn kan kallmurade stengårdsgårdar från 1700-talet finnas kvar. Gärdsgården skulle hålla de skogsbetande djuren borta från odlingsmarken. Ekarna växer sig här stora på grund av goda ljus- och klimatförhållanden.



Utsikt från herrgården mot trädgårdens lusthus. Planterade träd skapar tavelliknande landskapsvyer.



Biljardflygel och spegeldammen från 1760-talet.



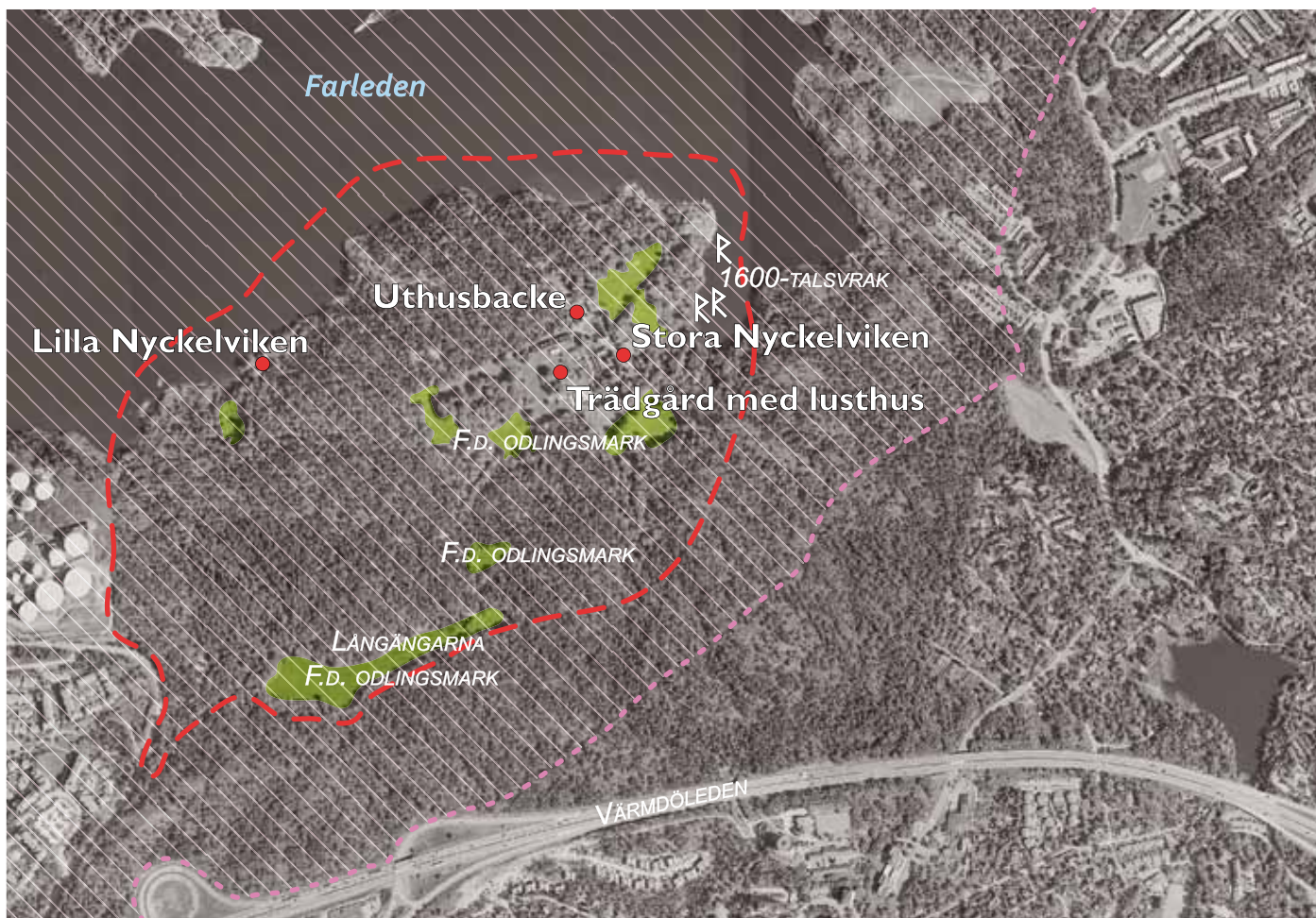
Röda stugan vid Lilla Nyckelviken representerar skärgårdens äldre byggnadskultur av enklare allmogesnitt.



Infartsvägen slingrar sig följsamt utmed det öppna odlingslandskapet. Planterade lövträd skapar ett storstilat landskap som tillhör herrgårdslandskapet.



Trädgården med flygelbyggnaderna.



Gräns för område av lokalt intresse för kulturmiljövården



Område av riksintresse för kulturmiljövården



Trädgård

Kulturminne (Utan punkt: kulturmiljö)



Registrerad fornlämning se www.fmis.raa.se

VÄRMDÖLEDEN

Orieringstext

Farleden

Namn på vatten



Område med f.d. odlingsmark



Eriksviks huvudbyggnad med tidigare ladugårdscomplex och Gröna villan.

ERIKSVIK

Eriksvik vid Kilsviken är ett bra exempel på de enklare sommarherrgårdar, som byggdes i skärgården av den framväxande borgarklassen under 1700-talets slut och 1800-talets början. Huvudbyggnaden uppfördes de sista åren av 1790-talet, eller möjligen runt år 1800, på mark som hade tillhört de två kummelnästorpen Lurbacka och Munkekärr. Byggherre var köpmannen Erik Widberg, därav namnet Eriksvik. Ursprunget i 1700-talet syns bland annat i huvudbyggnadens valmade brutna tak.

På 1860-talet genomfördes en ombyggnad av huvudbyggnaden och då tillkom verandor och utsmyckningar i så kallad schweizerstil. Klädeshandlaren C G Sundberg, som då ägde gården, lät 1868 uppföra grannhuset Gröna villan som sommarnöje åt sin dotters familj. Villan har en fantasifull utformning i så kallad cottagestil, en variant av schweizerstilen med vinkelformad byggnad. Enligt traditionen är den uppförd på platsen för Eriksviks tvättstuga. Av Eriksviks ekonomibyggnader återstår en ladugård med två logar i vinkel från 1850-talet, dessa är sedan länge bostäder. Den här delen av miljön speglar funktionen som lantgård, som var typisk för skärgårdens tidiga sommarböjen.

FÖRHÅLLNINGSSÄTT

Husens tidstypiska panelarkitektur respekteras

Den rikt utsmyckade panelarkitekturen från 1800-talets senare hälft är en viktig kvalitet i miljön. Det gäller också husens proportioner, takformer och färgsättningar. Ljusbålad panel dominerar med listverk, foder och orneringar i kontrasterande kulörer. Vid ommålning bör man utgå från husets individuella färghistoria eller en tidstypisk färg. Rejåla stensocklar och resliga fönster samt utskjutande taksprång är andra karaktärsdrag som är värda att bevara.

Huvudbyggnadens synliga byggnadshistoria, en 1700-talshuskropp med panelarkitektur från 1800-talets senare del, är en kulturhistorisk kvalitet som respekteras.

Tillbyggnader och tillägg underordnas

Tillbyggnader, takkupor och terrasser eller andra mer påtagliga förändringar av befintlig bebyggelse utförs helst på en mindre framträdande del. Höjd, volym och utförande underordnas den ursprungliga byggnaden och tomtbild. Altaner bör vara marknära.

Tomternas befintliga terräng- och vegetationsförhållanden respekteras

Eventuella markarbeten kräver försiktighet med befintliga marknivåer och terrängförhållanden då

höjdskillnader och träd är allmänt viktiga för områdets karaktär. Vid nyplantering kan man tänka på att välja träd och vegetationstyper som sedan tidigare finns i miljön.

Strändernas natur- och kulturmiljö kräver särskild hänsyn

Strandmiljöerna är särskilt känsliga och kräver stor hänsyn vid åtgärder. Bryggor och tillhörande anläggningar placeras varsamt och underordnas landskapsbild och huvudbyggnad. I undervattensmiljön i Kilsviken kan det finnas marin arkeologiska fynd med tanke på vikens långvariga roll som hamnvik för gårds- och torpbebyggelse i området. Åtgärder som berör undervattensmiljön kan därför kräva kommunikation med Länsstyrelsens kulturmiljöenhet.

Detaljplan reglerar ny bebyggelse

Detaljplan anger byggrätter. Miljöns starka kulturhistoriska karaktär kräver omsorg vid nygestaltning så att helhetsintrycket behålls.

Miljöns uppdelning med en fägård och mangård respekteras som två separata delar.

Komplementbyggnader underordnas ursprungshus och tomtbild

Komplementbyggnader placeras och utformas så att huvudbyggnad och tomtbild respekteras. En enkel färgsättning, med knutar och foder i liknande färg som fasaden, kan då vara lämplig.

KULTURMILJÖHÄNSYN I PLANER OCH BESTÄMMELSER

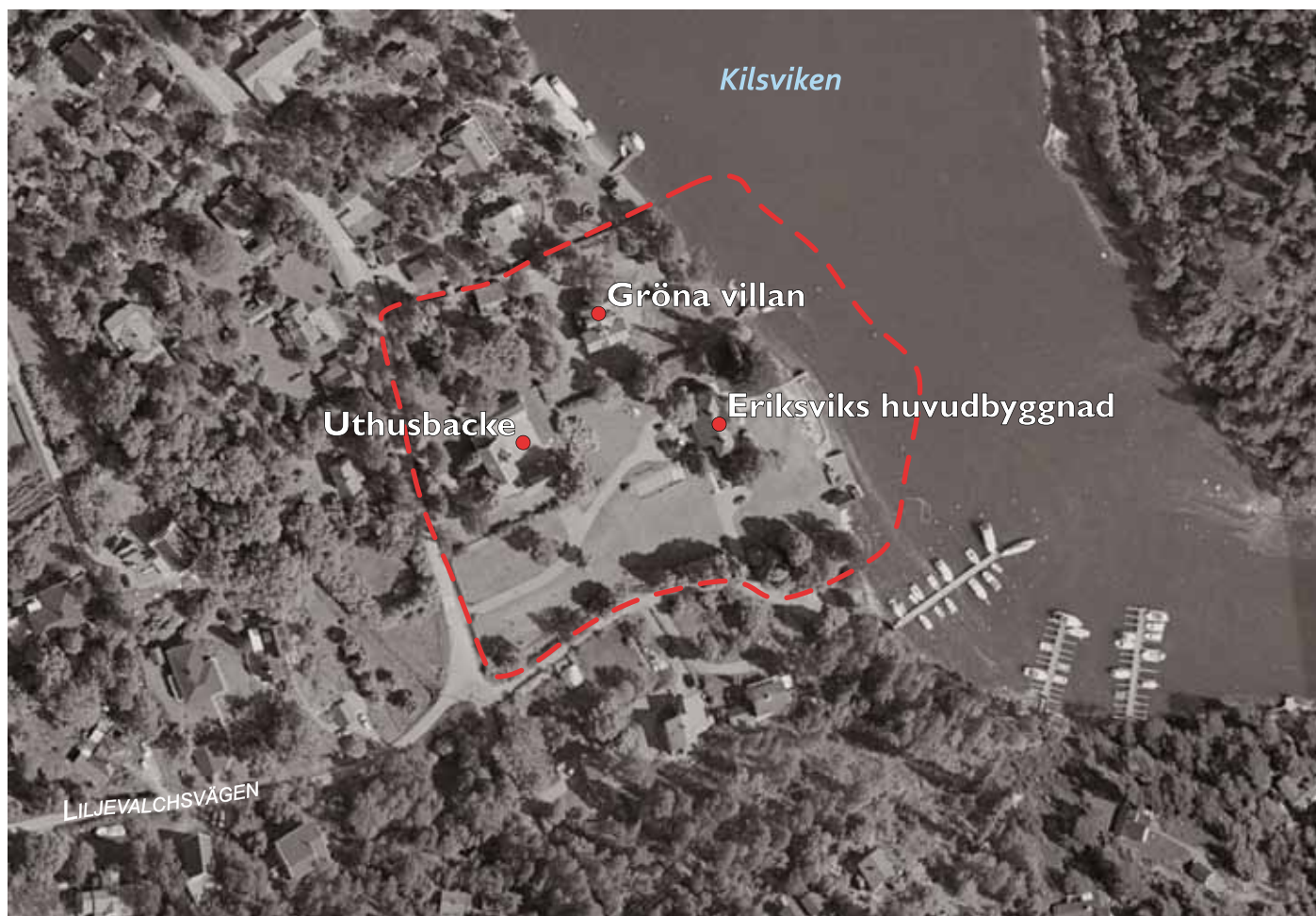
I detaljplanen för området finns en skyddsbestämmelse för de kulturhistoriskt värdefulla husen som anger att ändringar inte får förvanska byggnaders karaktär eller anpassning till miljön. Ny bebyggelse ska utformas med särskild hänsyn till omgivningens karaktär. Marken mellan Eriksviks huvudbyggnad/Gröna villan och stranden får enligt planen inte bebyggas.



Gröna villan, tidig sommarvillarkitektur från 1860-talet.



Eriksviks huvudbyggnad har en intressant blandning av gustaviansk stil från sent 1700-tal och det sena 1800-talets strävan till dekorativ panelarkitektur med verandautbyggnader.



- - - - -

Gräns för område av lokaltintresse för kulturmiljövården

LILJEVALCHSVÄGEN Informationstext
- **Gröna villan**

Kulturminne (Utan punkt: kulturmiljö)

Kilsviken Namn på vatten



Tollares huvudbyggnad.

TOLLARE

Tollare omnämns som torp i skriftliga källor från 1403. Åren 1556-1829 hörde Tollare till Boo, som var traktens tongivande gods. Under resten av 1800-talet fram till 1918 fungerade gården som sommarnöje för Stockholms borgerskap. Läget var attraktivt alldeles vid farleden genom Skurusundet, som från 1840-talet regelbundet trafikerades av ångbåtar från Gustavsbergsbolaget.

Sedan 1952 har gården varit folkhögskola i IOGT-NTO:s regi. Huvudbyggnaden är en panelad träbyggnad. Den stenhusimiterande stil som huset har idag är resultatet av en ombyggnad på 1870-talet enligt ritningar av arkitekt P J Ekman. Ytterligare tillbyggnader har gjorts, men husets historia går fortfarande att läsa av. Detaljriktigheten speglar det sena 1800-talets strävan mot en mer informell trähusarkitektur. En säregen anläggning är trädgårdens kägelbana i samma stil som huvudbyggnaden. Kägelbanor var populära kring sekelskiftet 1900, men bevarade exemplar är ovanliga.

Mot sjösidan finns höga terrassmurar, alléer och parkträd. Kring infarten och sydost om mangården ligger olika byggnader för fritidsaktiviteter och boende från folkhögskoletidens första decennier i robust funktionalistisk arkitektur. Även enstaka äldre byggnader från gårdstiden finns kvar. De omges av ett långsträckt landskap som påminner om när gården hade jordbruk. I dalgången mot norr och nordost växer gamla ekar.

FÖRHÅLLNINGSSÄTT

Varje epoks arkitektoniska uttryck respekteras

Befintliga hus respekteras i proportioner, färgsättning, tak och byggnadsdetaljer som fönster, panel, tegel- och putsdetaljer, utsmyckningar, entréer och räcken. Detta gäller även folkhögskolans byggnader från 1900-talets andra hälft.

Tillbyggnader och tillägg får inte dominera

Tillbyggnader, takkupor och terrasser eller andra mer påtagliga förändringar av befintlig bebyggelse utförs helst på en mindre framträdande del. Höjd, volym och utförande underordnas den ursprungliga byggnaden. Altaner bör vara marknära och bör undvikas helt på huvudbyggnad.

Tomternas befintliga terräng- och vegetationsförhållanden respekteras.

Terrängnivåer och träd är viktiga för områdets karaktär. Tallarna är karaktäristiska för hällmarks-terrängen och vid skogsbyn och på öppnare ytor finns även bevarandevärda lövträd; närmast herrgården alléer och planterade parkträd. Vid nyplantering kan man tänka på att välja träd och vegetationstyper som sedan tidigare finns i området. Herrgårdens höga terrassmur på sjösidan respekteras.

Strändernas natur- och kulturmiljö kräver särskild hänsyn

Strandmiljön är särskilt känslig och kräver stor hänsyn vid åtgärder. Bryggor och tillhörande anläggningar placeras varsamt och underordnas landskapsbilden. Bergsbranter ska behålla sin naturliga karaktär. Det farledsnära läget kan kräva marinarknologisk förundersökning vid åtgärder som berör undervattensmiljö.

Ny bebyggelse prövas med försiktighet

Eventuella nya hus byggs vid befintlig bebyggelse och anpassas till miljön och landskapet vad gäller placering, skala, material och färgsättning. Vid platser som domineras av naturen kan en naturanpassad, stram färgsättning vara att föredra.

Komplementbyggnader underordnas ursprungshus och tomtbild

Komplementbyggnader placeras och utformas så att huvudbyggnad och tomtbild respekteras. En enkel färgsättning, med knutar och foder i liknande färg som fasaden, kan då vara lämplig.

KULTURMILJÖHÄNSYN I PLANER OCH BESTÄMMELSER

Området är inte detaljplanerat. Strandskydd sträcker sig fram till gårdsbyggnaderna.



Tollares fasad mot sjön med park i förgrunden.



Kägelbanan på Tollare.



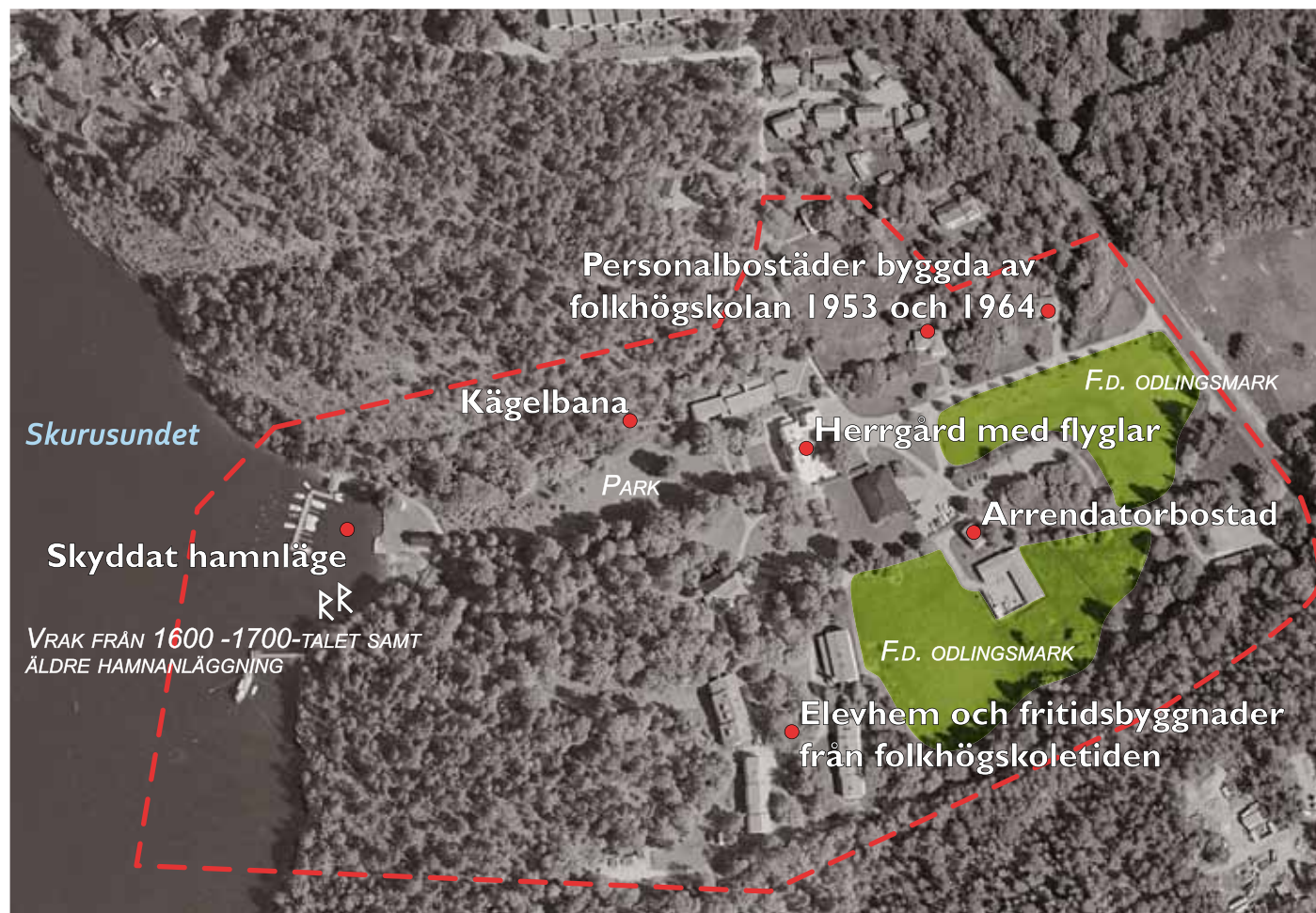
Kallmurad terrassmur i Tollares park.



Gårdsbyggnad från 1800-talets senare del, har använts som bl a lärarbostad.



Tollare folkhögskolas elevbostäder i folkhemsfunkis. Bilden visar elevhemmet Nykterheten från 1953.



--- Gräns för område av lokalt intresse för kulturmiljövården



Registrerad fornlämning
se www.fmis.raa.se

Skurusundet Namn på vatten

● **Kägelbana** Kulturminne
(Utan punkt: kulturmiljö)

ODLINGSMARK Informationstext

 Område med F.d. odlingsmark/
industri resp. bostäder