

# Lekc`ng

Ett dialogverktyg  
för kvalitetsförbättring  
av förskolegårdar

VÄGLEDNING



Den här vägledningen är en bilaga till verktyget Leka<sup>ke</sup>. Verktugets syfte är att underlätta dialog mellan olika kompetenser för kvalitetsutveckling av förskolegårdar. I vägledningen förklaras bakomliggande forskning och ställningstaganden som legat till grund för verktygets innehåll. Vägledningen är tänkt att utgöra ett stöd för att de som använder verktyget ska göra likvärdiga bedömningar. Vägledningen kan också vara användbar för den som vill fördjupa sig i någon fråga. Verktuget Leka<sup>ke</sup> är inte i första hand till för att kvantitativt mäta eller rangordna förskolegårdars kvalitet. Leka<sup>keska</sup> snarare ge indikationer på gårdens brister och svagheter samt utgöra underlag och katalysator för en diskussion om potentiella förbättringsåtgärder och fortsatt förvaltning.

# INNEHÅLL

INLEDNING	4
Olika roller, vem bidrar med vad?	4
Så genomförs analysen	5
ANALYSENS TEMAN	6
Friytans storlek	6
Friytans anslutning till verksamheten	7
Topografi	8
Vegetation	8
Sol och skugga	10
Zonering	10
Rumslighet	11
Samlingsplatser	12
Tillgänglighet	12
Belysning	13
Löst material	13
Pedagogiska aktiviteter	14
Kreativa aktiviteter	14
REFERENSER	15

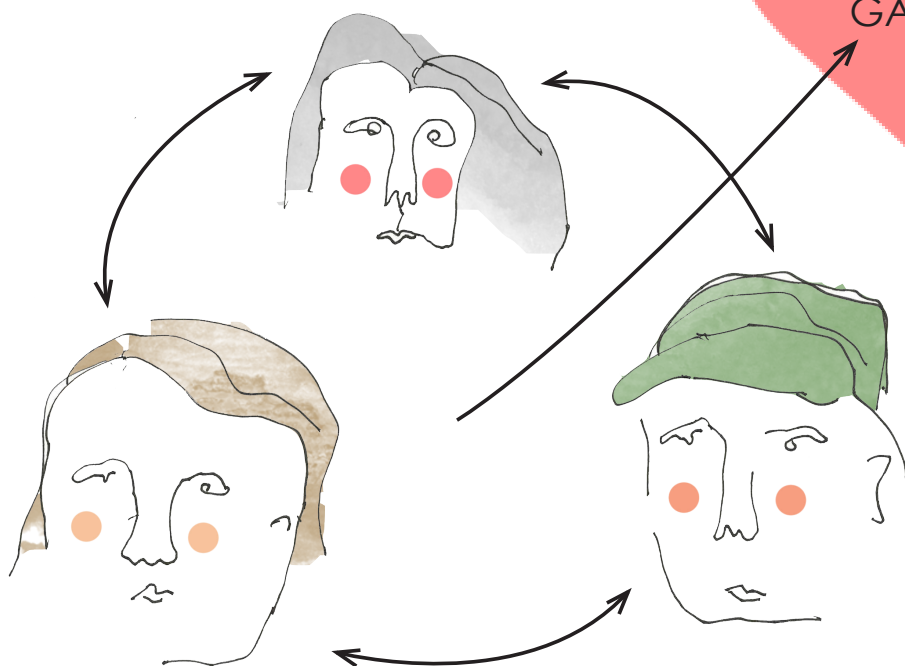
# INLEDNING

## Olika roller, vem bidrar med vad?

Vid utveckling av en förskolegård krävs att olika professioner samverkar. Dels de som har kunskap om gestaltning och projektering men också de som har förskolegården som sin dagliga arbetsmiljö och vet hur den svarar mot verksamhetens behov. Förvaltare har en nyckelroll då det är de som

ser till att förskolegårdens kvalitet bibehålls över tid. Olika professioner har olika sätt att se på förskolegården och behöver kommunicera för att ta del av varandras perspektiv. Syftet med Leka är att vara en bas och katalysator för diskussionen.

Landskapsarkitekt:  
Kunskap att omsätta krav och önskemål till form. Kompetens om regler och normer för utemiljö.



Förvaltare:  
Har kunskap om hur utemiljön effektivt kan skötas. Har ansvar för utemiljön, att den är hälsosam och säker.

Pedagog:  
Har kunskap om hur utemiljö används och fungerar samt hur man vill att det ska fungera i framtiden.

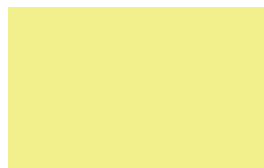
## Så genomförs analysen

Analysen genomförs på plats på förskolegården. För att samla så mycket relevant information som möjligt samt skapa en gemensam förståelse är analysen tänkt att genomföras i samarbete mellan olika professioner, landskapsarkitekt, förskolepedagog och förvaltare. Det ger möjlighet att diskutera förskolegården utifrån respektive yrkesrolls perspektiv och kompetens. Deltagarna tar genom diskussion ställning till påståenden inom 13 begrepp. Det påstående under respektive begrepp som stämmer bäst in på den aktuella förskolegården markeras. Påståenden under respektive begrepp i LWA-kehar getts färg-

klasificering som baseras på deras korrelation med bakomliggande forskning. Färgklassificeringen utgörs av färgerna grönt, gult och rött där grönt motsvarar bäst korrelation med forskningsrönen och därmed indikerar hög kvalitet. Rött motsvarar sämst korrelation med forskningsrönen och indikerar bristande kvalitet. Gult motsvarar medelgod korrelation med forskningsrönen. Om gruppen har förslag på förbättringar kan detta antecknas på en särskild rad i anslutning till respektive begrepp. Anteckningar kan också göras i en karta eller ett flygfoto över förskolegården.



God korrelation  
med forskning



Medelgod korrelation  
med forskning



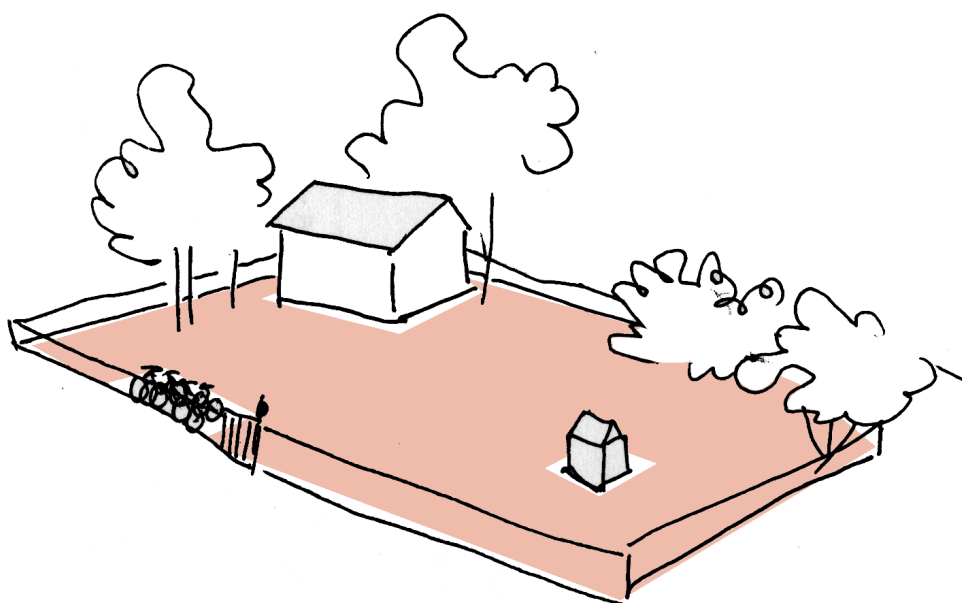
Svag korrelation  
med forskning

### Medtag:

- Analysverktyget i utskrivet format.
- Denna vägledande folder.
- Flygfoto/karta över förskolegården i ett tillräckligt stort format som går att anteckna i. Det går att ta en skärmdump från Google, Eniro etc eller beställa ortofoto från Lantmäteriet.
- Kamera kan vara ett bra sätt att dokumentera de platser som diskuterats under analysen.

# ANALYSENS TEMAN

## Friytans storlek



Friytan (det rosa i bilden) är den yta där barnen kan röra sig fritt utan hindrande staket. Yta för parkering för både bil och cykel, samt bodar ingår inte i friytan.

Friyta definieras av Boverket (2015, s. 12) som den yta som barnen självständigt kan utnyttja under sin utevistelse. Takterrass räknas inte till friyta enligt Boverket och Movium, inte heller ytor för parkering, lastning och lossning samt förrådsbyggnader. 40 m<sup>2</sup> per barn är en vedertagen riktlinje för dimensionering av förskolans utemiljö i Sverige (Boverket 2015, s. 54).

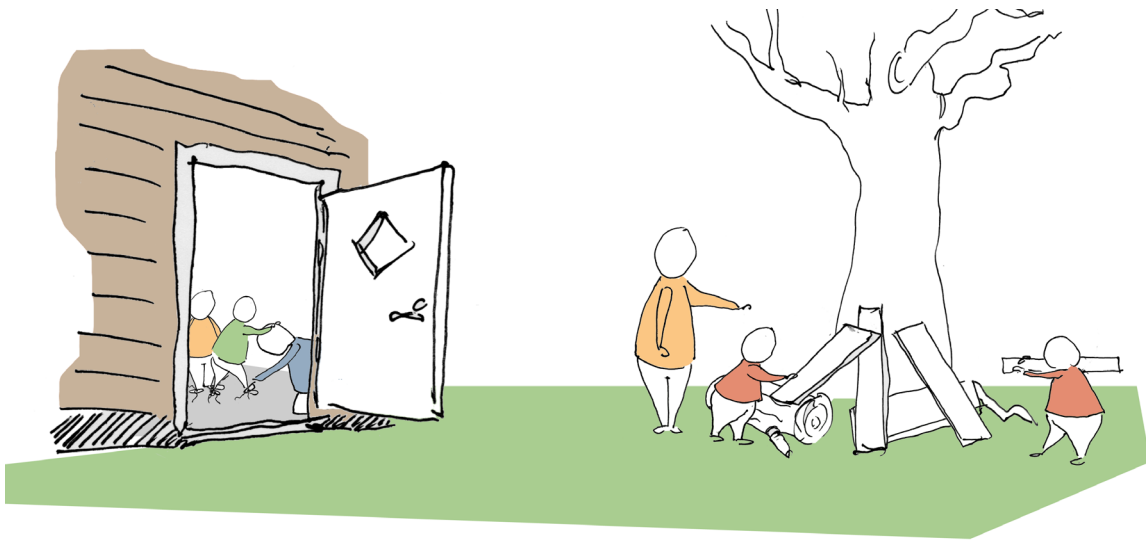
Fredrika Mårtensson (2013) menar att friytans totala storlek, oavsett antalet barn spelar roll. Möjligheten att få upp fart är en viktig aspekt för barns utveckling genom lek (Sandseter 2007). Det har också betydelse för möjligheten att utöva hälsofrämjande fysisk aktivitet då pulsen höjs. Detta är anledningen till LVA:s ställningstagande om att avgränsande staket ska innebära att förskolegårdens yta delas upp i flera.

En stor friyta kan rymma fler funktioner

och har förutsättningar för att klara av slitage bättre än en liten gård. Patrik Grahn (2007, s. 67) skriver att gemensamt för de förskolegårdar som visat sig fungera bra är att de haft en area som överstiger 5000 m<sup>2</sup> samt innefattat någon form av naturmark. Mårtensson (2013) har utvecklat ett sätt att bedöma förskolegårdars kvalitet där friytans storlek ingår som en viktig parameter. Redan på gårdar som överstiger 3000 m<sup>2</sup> uppstår hälsovinster<sup>1</sup>. I Stockholmsregionen är det mycket ovanligt att förskolegårdar når upp till så mycket som 5000 m<sup>2</sup> varför 3000 m<sup>2</sup> har valts som den övre gränsen i verktyget Leka. Vi har valt att även väga in måttet 40 m<sup>2</sup> per barn då ett stort antal barn skulle innebära trängsel och högt slitage även på en stor gård.

<sup>1</sup>I mailkonversation 2018-03-08

## Friytans anslutning till verksamheten



Då friytan är placerad i direkt anslutning till verksamhetens byggnad kan barnen gå ut och leka och greja när de är redo, utan att behöva vänta in alla andra.

En viktig aspekt av att placera en förskolegård i direkt anslutning till verksamheten är möjligheten för barnen att stegvis tillägna sig omvärlden. Att genom leken bit för bit utvidga sin invanda sfär. Fredrika Mårtensson (2009, ss. 173-174) beskriver hur barn med enkla medel modifierar sin omgivning, skapar markeringar, ritualer, förhandling och regler om vad som är "mitt" och "ditt". Barnens eget platskapande är enligt Mårtensson ett viktigt led i identitetsutveckling och att på egen hand ta plats i världen. Mårtensson använder ordet grejande för att beskriva den sinnliga kontakten och möjligheten att påverka utemiljön. Genom grejandet vinner barnen självtillit och skaffar sig kompetens att ta sig fram och orientera sig. I verktyget Leka<sup>1</sup> har antagandet gjorts att dessa kvaliteter i utevistelsen drastiskt minskar om barnen enbart hän-

visas till offentliga platser där möjligheten till modifiering av utemiljön är reglerad. Patrik Grahn (2007) frågar sig vart barn i dag har möjlighet att ostört utforska naturen och själva bygga och ordna det för sig utan att det räknas som vandalism. Grahn lyfter fram förskolegårdens viktiga roll för att erbjuda dessa möjligheter.

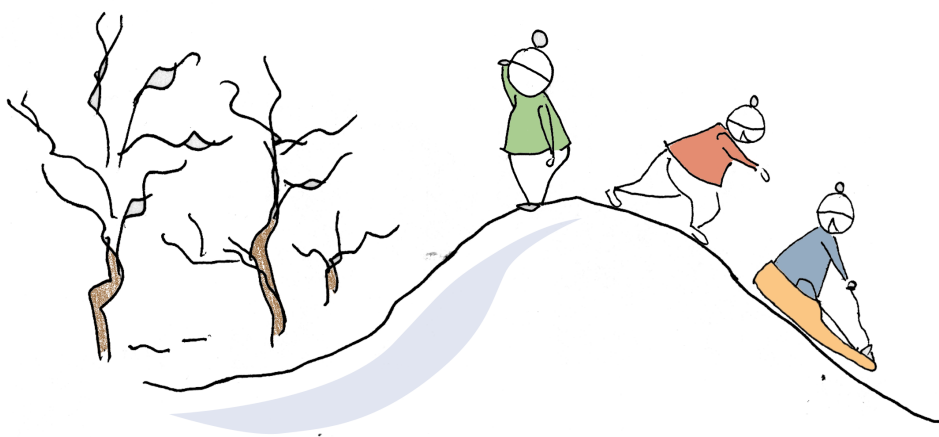
Boverket (2015, s. 23) understryker att en egen gård i direkt anslutning till förskolebyggnaden har betydande påverkan på barnens tillgång till utomhuslek och fysisk aktivitet. Om barnen är helt beroende av vuxna för att ta sig till en lekbar utomhusmiljö är risken stor att de blir mer stillasittande och därmed får sämre tillgång till en hälsosam livsstil. Entréer från flera rum i förskolebyggnaden ökar möjligheten för att delar av inomhusverksamheten flyttas ut<sup>1</sup>.

<sup>1</sup>I samtal med förskolelärare  
Maria Littke 2018-02-07

## Topografi

Med topografi menas höjdskillnader så som kullar, slänter och bergsknallar. Boverket (2015, s. 91) menar att topografi kan vara en tillgång på förskolegården då den skapar varierande rumslighet samt stimulerar barnen att röra på sig. Sandseter (2007) beskriver topografins betydelse för barns möjligheter att kunna få upp fart, nå höjd och utmana sina gränser i utemiljön.

I sin forskning har Sandseter funnit att om det finns något som går att klättra på eller bestiga så gör barnen det. Höjdskillnader kan användas för att klättra på, få utsikt från eller kanna nedför. Med varierad topografi blir det möjligt att ha överblick och se ut över vad som sker på andra delar av gården utan att själv bli sedd.



Kullar och slänter uppmuntrar till rörelse, och kan användas för att få utsikt över gården.

## Vegetation

Med vegetation menas i detta sammanhang buskar och träd. Det finns många fördelar med en vegetationsrik förskolegård. Växter bidrar till biologisk mångfald och kan användas för att förklara olika biologiska och ekologiska samband samt med löst material som kan utnyttjas i olika former av lek och undervisning (Boverket 2015, s. 85).

Patrik Grahn (2007, s. 67) poängterar att alla förskolegårdar som han kommit i kontakt med genom forskning, och som visat sig fungera bra, innehåller någon typ

av naturmark. Grahn (2007, s. 71) visar på forskning som indikerar att barn på naturliga gårdar tränar snabbhet, uthållighet, balans, vighet och koordination i större utsträckning än barn på gårdar som i huvudsak har en byggd eller konstruerad karaktär. Enligt Grahn (2007, ss.72-73) tyder forskningen dessutom på att barn som har mycket naturkontakt på förskolegården har avsevärt bättre koncentrationsförmåga än barn som vistas i en konstruerad eller byggd miljö. Barn på naturrika gårdar rör sig drygt 20% mer jämfört med barn som



vistas i naturfattiga utomhusmiljöer samtidigt som skadlig solexponering minskas med 40% (ibid.)

Smilla Petrovic och Bo Lindvall (2011) har jämfört barns inomhuslek respektive utomhuslek ur ett genusperspektiv. De fann att naturlika miljöer ger fler möjligheter till spontana upptäckter som bryter de könskodade lekarna. Gruppsammansättningar ändras på så vis och pojkar och flickor leker mer integrerat.

Befintlig vegetation bör förvaltas väl då det kan vara svårt att etablera nya växter på en förskolegård. Barns lek sliter hårt på ungt växtmaterial varför nyplanterade buskar och träd kommer att behöva

skyddas eller hägnas in, ofta under flera år (Boverket 2015, s. 80). Det är inte alla växter som lämpar sig för lek ens då de är fullvuxna. Buskarter som har möjlighet att skjuta nya skott från både rot och stam är i regel tåliga. De klarar att grenar bryts eller skavs vid lek (Boverket 2015, s. 92)

I verktyget Leka <sup>1</sup> definieras vegetation som buskar och träd som ger rumsliga volymer. Om minst hälften av gården täcks av sådan vegetation har bedömningen gjorts att det finns goda chanser att barnen nås av de hälsofördelar som en vegetationsrik gård för med sig.



Växter bidrar till biologisk mångfald samt olika rumsligheter och löst material som stimulerar leken.

## Sol och skugga

Solljus kan bidra till ett behagligt klimat i utomhusmiljön men kan också vara obehagligt att vistas i under den varmaste tiden på året. Solljus har hälsofördelar då det bidrar till att D-vitamin bildas i huden. Att vistas i solen i cirka 15-20 minuter ger den UV-strålning som barn behöver per dag för att kunna bilda tillräckligt med D-vitamin (Kidscape u.å.). Att utsättas för direkt och starkt solljus en längre stund ökar risken för att bränna sig, vilket i sin tur kan öka risken för hudcancer (Kidscape u.å.). Mycket vegetation på försko-

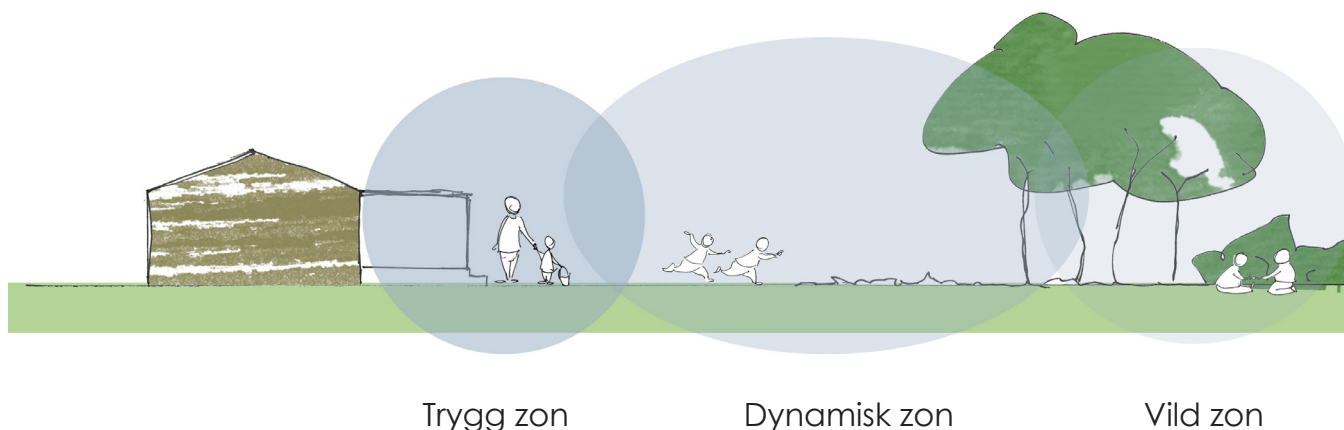
legårdar bidrar till en mer hälsosam nivå av UV-strålning då bladverken ger en skyddande och behaglig skugga utan att reducera solens positiva effekter. Detta resulterar i att barnen kan vistas ute längre perioder utan att riskera att bränna sig. Områden med slagskugga från till exempel husfasader blir lätt kalla och mörka och bjuder inte in till lek på samma sätt som platser med bladskugga (Jungmark & Åkerblom 2016). En variation av sol och behaglig skugga på en förskolegård är att föredra.

## Zonering

Patrik Grahn (2007, s. 66) menar att väl-fungerande förskolegårdar där både yngre och äldre barn leker ofta kännetecknas av en gradient där barnet stegvis kan utmanas i utemiljön allt eftersom hen blir äldre. Emma Crawley (2016) har delat in denna gradient i tre zoner, Den trygga, den dynamiska och den vilda.

Den trygga zonen definieras i verktyget Leka<sup>1</sup> som en lugn plats

med mycket vuxenkontakt. I den dynamiska zonen kan barnet övervakas av vuxna på avstånd och den innefattar platser och redskap för mer fartfylld lek. I den vilda zonen är barnet mer självständigt. Det kan innebära en möjlighet att dra sig undan men också äventyr där den egna fantasin får styra. Den vilda zonen bör ha en naturlig snarare än en konstruerad karaktär.



## Rumslighet

En miljö med variation i öppna och slutna rum bidrar till en behaglig dynamik, ger chans till avskildhet och samtidigt kontroll och överblickbarhet (Jarle Sorte 2005). Topografi och vegetation kan användas för att skapa olika typer av rumsligheter. Detta uppmuntrar till olika typer av deltagande och socialt samspel (Jarle Sorte 2005, s. 233). I de slutna rummen blir det möjligt att dra sig tillbaka och finna lugn och ro. I öppna rum är man mer exponerad. Här uppstår möjligheter till att jaga varandra, brottas, rulla och snurra samt

kommunicera på avstånd med kroppsspråk och rörelser (Grahn 2007, s. 65). Sandseter (2007) menar att denna typ av bråk- och brottningslekar hjälper barn att utvecklas då de får möjlighet att undersöka sina egna gränser. Fredrika Mårtensson (2013) beskriver hur ett småbrutet landskap med en variation av öppna och slutna rum bidrar till en positiv rörelsedynamik på förskolegården. Barnen ges möjlighet att påverka lekförloppet. Topografi och vegetation kan användas för att skapa olika typer av rumsligheter.

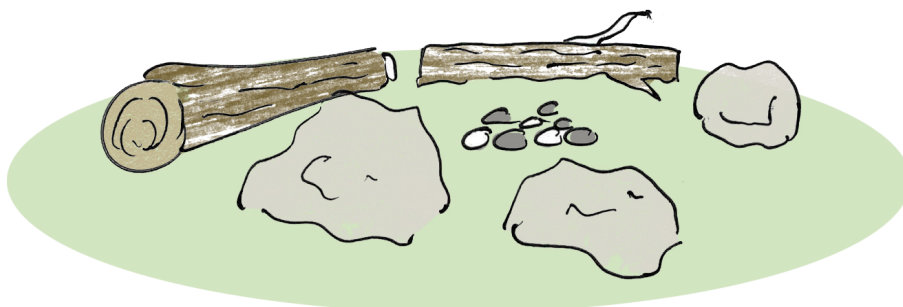


Vegetation kan användas för att skapa olika typer av rumsligheter. Detta uppmuntrar till olika typer av deltagande och socialt samspel.

## Samlingsplatser

Tillgång på samlingsplatser gör att utemiljön lättare kan användas som pedagogiskt rum. Boverket (2015, s. 84) menar att samlingsplatser för både större och mindre grupper behövs. Dessa kan se olika ut.

Samlingsplatser i utemiljön kan likna klassrum inomhus eller vara mer naturlika...



De kan vara mer klassrumsliknande med bänkar och väderskydd eller mer naturlika så som en cirkel av stenar i en naturyta.

## Tillgänglighet

Med tillgänglighet menas möjligheten att använda utemiljön för alla, det vill säga även för personer som har nedsatt rörelseförmåga, hörsel, syn eller förmåga att kognitivt tolka sinnesintryck.

Motorisk tillgänglighet handlar om möjligheten att ta sig fram oavsett fysisk förmåga. Det kräver att gångvägars underlag är fast, jämnt och inte lutar för mycket. Det får inte heller bli halt vid regn. Marken bör vara tillgänglig hela vägen fram till lekredskapen. Lekredskapen ska vara utformade på ett sådant sätt att barn med funktionsnedsättning kan utnyttja dem. Till exempel kan ett lekbord med sand utnyttjas av någon som sitter i rullstol men inte en traditionell sandlåda med sarg

(Boverket 2015, s. 96).

För att öka orienterbarhet för synsvaga kan kontrastfärger användas (Boverket 2015, s. 95). Förskolegårdens ljudmiljö är extra betydelsefull för personer med nedsatt hörsel. För barn med kognitiva eller psykiska funktionsnedsättningar kan möjligheten att reglera intryck vara betydelsefull, att till exempel kunna dra sig undan (Boverket 2015, s. 88).

Faktorer för tillgänglighet kan motverka varandra. En stor, plan och öppen yta kan vara positivt för någon med fysiska funktionshinder men skulle kunna upplevas som stressande för någon med kognitivt funktionshinder eller svår att orientera sig i för någon med nedsatt syn.

## Belysning

Speciellt under de mörka månaderna av året är det viktigt med belysning då det bidrar till ökad trygghet och underlättar vistelsen på gården. Forskning visar att människor blir mer nedstämda av mörker och mår bättre om det finns god belysning

(Küller 2005, s. 92) God belysning kan minska riskerna för skador och skadegörelse (Boverket 2015, s. 97, 125). Genom att variera belysningen kan man skapa olika uttryck och målpunkter på gården.

## Löst material



Löst material stimulerar fantasin och leken hos barn (Boverket 2015, s. 106). Det bidrar även till att barn lär sig att förhandla med varandra och kan även ha ett pedagogiskt syfte som att lära sig om årets skiftningar. Ofta kan löst material uppfattas som skräpigt, men det är ett viktigt inslag på förskolegården, och därför bör man inte städa bort det (Boverket 2015, s. 107). Löst material kan vara både av naturlig och artificiellt slag. Det är saker på gården som går att förflytta och kan användas till att förändra en plats. Sand, snö och vatten är exempel på löst material.

Buskar och träd kan bidra med kottar, löv, bär, pinnar, men även föremål såsom hinkar och spadar i plast räknas till löst material. Naturlika miljöer innebär att tillgången på löst material blir större än i konstruerade miljöer. Patrik Grahn (2007, s. 66) menar att detta leder till färre kon-

flikter på förskolegården då barnen slipper konkurrera om ett fåtal intressanta objekt.

Fredrika Mårtensson (2009, s. 174) menar att möjligheten att påverka den fysiska miljön gör att människor känner välbehag och vinner självtillit. Att flytta på saker, bygga och konstruera ökar möjlighet för barnen att påverka sin omgivning. Mårtensson framhåller framför allt naturens betydelse för de yngsta barnens möjlighet att gradvis ta kontakt med och utforska sin omvärld. Forskning har visat att på platser med mycket hårdgjorda ytor ökar den fysiska aktiviteten vid regnväder då det uppstår pölar som barnen kan leka med (Mårtensson 2009, s. 175). Mårtensson (2009, s. 176) menar att god tillgång till löst material ger barnen fotfäste i miljön och skapar trygghet som kan hjälpa dem att våga sig in i mer fartfyllda lekar.



## Pedagogiska aktiviteter

Förskolan ska lägga grunden för ett livslångt lärande. Sedan 2011 har legitimerade förskollärare i uppdrag att bedriva undervisning i förskolan (Skolinspektionen 2016). Förskolegården har en stor betydelse inte bara för lek utan även i pedagogiskt syfte. Kunskaper blir mer bestående om man växlar mellan undervisningsaktiviteter inomhus och utomhus (Boverket 2015, s. 25). Framförallt kan undervisning

på förskolegården bidra med praktiska erfarenheter och omvärldsförståelse. För att kunna använda förskolegården i pedagogiskt syfte krävs inte ett tydligt uteklassrum utan det kan ske på många olika sätt (Boverket 2015, s. 84). Exempel på pedagogiska inslag på förskolegården kan vara odling, naturlika områden där man kan lära om djur och växter, synligt vatten, kretslopp eller en eldstad.



Odling är exempel på ett pedagogiskt inslag som bidrar med omvärldsförståelse.

## Kreativa aktiviteter

Enligt skollagen finns en skyldighet att arbeta för att barnen ska kunna utveckla sin kreativitet (skollagen kap 1. § 4). För att barn ska kunna bearbeta och uttrycka känslor och tankar är det viktigt att de kan vara kreativa (Boverket 2015, s.16). Att leka, liksom att få skapa egna saker uppmuntrar till kreativitet. Projekt som kan pågå över tid och som inte städas bort ökar möjligheten för barnen att påverka

sin omgivning vilket av Grahn (2007, s. 65) och Mårtensson (2009, s. 174) lyfts fram som viktigt för att skapa välbefinnande och självförtroende. Exempel på platser som uppmuntrar till kreativitet kan vara en plats som fungerar som scen där man kan ha uppträdanden, platser där det finns tillgång till material att bygga saker eller möjlighet att uttrycka sig i färg och form.

## REFERENSER

Boverket (2015). *Gör plats för barn och unga. En vägledning för planering, utformning och förvaltning av skolans och förskolans utemiljö*. Karlskrona: Boverket.

Crawley, E. (2016) *Play value factors - Inspiration for greener schoolgrounds with a child perspective*. Tillgänglig: <https://www.lund.se/globalassets/naturskolan/grona-skolgardar/fortbildningsdagar-for-natverket-grona-skolgardar/green-grounds-conference-2016/b02-emma-crawley.pdf> [2018-04-10]

Grahn, P. (2007). Barnet och naturen. I Dahlgren, L-O. Sjölander, S. Strid, J-P. Szczepanski, Anders (red.). *Utomhuspedagogik som kunskapskälla: närmiljö blir lärmiljö*. Lund: Studentlitteratur. S. 55-73.

Jarle Sorte, G. (2005). Parken för Homo Urbanis : stadsmänniskan. I Johansson, M. Küller, M (red.). *Svensk miljöpsykologi*. Lund: Studentlitteratur. Kap. 4.

Jungmark, L. & Åkerblom, P. (2016). *Sol och skugga - Att tänka på i utemiljöer för barn och unga*. Alnarp: Movium, SLU.

Kidscape (u.å.) *Projekt Kidscape om förskolemiljöer och barns hälsa – fysisk aktivitet och sol*. Tillgänglig: <http://iurochskurhattstugan.se/wp-content/uploads/ProjektKidscape.pdf> [2018-04-10]

Küller, R. (2005). Icke-visuella effekter på människan av ljus och färg. I Johansson, M. Küller, M. (red.). *Svensk miljöpsykologi*. Lund: Studentlitteratur. Kap. 14.

Lindvall, B. Petrovic, S. (2011). Jämförelser mellan förskolebarns inne- och utelek ur ett genusperspektiv. I Johansson, M. Enö, M (red.). *Genus och utomhuspedagogik*. Malmö: FoU Malmö-utbildning.

Mårtensson, F. (2009). Lek i verklighetens utmarker. I Jensen, M. Harvard, Å. (red.). *Leka för att lära: utveckling, kognition och kultur*. Lund: Studentlitteratur. S. 163-185.

Mårtensson, F. (2013). *Vägledande miljödimensioner för barns utomhuslek*. Socialmedicinsk tidskrift 4: 502-509.

Sandseter, E.B. (2007). *Categorising risky play—how can we identify risk-taking in children's play?*, European Early Childhood Education Research Journal, 15:2, 237-252.

Skolinspektionen (2016). *Förskolans pedagogiska uppdrag*. Tillgänglig: <http://www.skolinspektionen.se/sv/Beslut-och-rapporter/Publikationer/Granskningsrapport/Kvalitetsgranskning/forskolans-pedagogiska-uppdrag1/> [2018-04-10]

Skollag (2010). Stockholm. (SFS 2010:800)